

# Tafod elái

NADOLIG 1989    Pris 20c    RHIF 43

HWYL DROS  
YR WYL

A DEGAWD  
NEWYDD DDA



## TU MEWN

Muriau'n Dymchwel.....	3
Eisteddfod Taf Elái.....	4
Nadolig Llanwynno.....	8
Yr Wyl Ddrama.....	10
Ffau'r Plant .....	12
Llyfrau Newydd.....	18
Digwyddiadur.....	19

## CWM RHYMNI UNWAITH ETO



Cyflwynwyd cwpan Gwyl Ddrama Tafod Elái i Ysgol Gyfun Cwm Rhymni, am yr ail dro yn olynol, ac yn ôl y beirniad, T. James Jones, roedd eu perfformiad hwy o 'Tisiw' wedi rhol urddas arbennig i'r wyl yma eleni. Yn ogystal fe dderbyniodd Ysgol Cwm Rhymni y Tlws am y Cynhyrchiad gorau yn Adran yr Ysgolion. Roedd pawb yn gytun fod dyfodol disglair o flaen Caryl Davies a Catrin Hughes.

Am y trydydd tro yn olynol aeth Tlws yr Oedolion i Gwmni'r Bont am eu cyflwyniad o 'Dal y Ddysgl yn Wastad'. Cafwyd perfformiadau nodedig gan Gerallt Pennant a Hefin Griffiths.

Er gwaethaf cyhoeddusurwyd cenedlaethol a pheth anniddigrwydd ymysg ynigolion yn y gynulleidfa yn dilyn un cyflwyniad, ysbryd yr wyl a orfu.



### Mair

Dy boen dry'n burdeb inni, - a gaof  
Y gwaou'n oleuni;  
Ein trysor yw d'esor di,  
A'n gwamyn wyrth y Geni.

Menna Thomas



Bydd y **Tafod** yn cael seibiant dros yr Ŵyl.

Cyhoeddir y rhifyn nesaf ar y 27fed o Ionawr 1990  
Erthyglau a straeon  
i gyrraedd erbyn  
14 Ionawr 1990

Y Golygydd  
Hendre 4 Pantbach  
Pentyrch  
CF4 8TG  
Ffôn: 0222 890040

Cyhoeddir **Tafod Elái** gan y Bwrdd Golygyddol gyda chefnogaeth ariannol Cymdeithas Celfyddydau De-Ddwyrain Cymru a'r Swyddfa Gymreig. Argraffwyd gan Gwmni Three Arch Press.

Dioch i Andrea Holland, Coleg Technegol Pontypridd am gynllunio'r cerdyn Nadolig ar y clawr ac i Ysgol Gwaelod y Garth ac Adran yr Urdd, Creigiâu am eu cymorth i baratoi Ffau'r Plant.

## CAROL

Daeth oerfel y Gaeaf i afael andanaf  
A'r barrug a delmiat yn araf yn cnoi  
Ond heno yn dawel ar aden yr awel  
Daw eto lais angel yn molli.

Daw torf o angyllion i siw ar ddynton  
I fod yn gyfeillion, heddychlon cytûn.  
Am obaith y canant, i gariad mae'u moliant.  
Yn uchel mawrygant y plentyn.

Mae golau gwyn llachar yn llifo i'r ddaear.  
A Gabriel yn llafar a chlaear a gân  
"Gogoniant i'r Iesu, y baban mewn beudy  
A anwyd i'r wryf, Mair wiwlan."

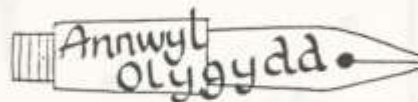
Gofalwyr y preiddiau adawant y brynïau  
Gan ddilyn y golau hyd lwybrau y wlad  
Nes dyfod at lety a chanfod y teulu  
Pob un yn byrlymu o'r Cariad.

A'r seren yn arwain, daw doethion o'r Dwyrain  
Mewn gwisgoedd drud, cywraïn yn atsain eu ciad  
Gan blygu eu gliniau a gostwng eu pennau -  
Tri mawr yn ymgyrnu i'r Duwdod.

Daeth noswyl y Genl ac amser y rhoddi  
Pob calon yn llonni wrth foli yn rhydd.  
A gobalith am heddwch a byd o dawelwch  
A byw mewn brawdgarwch yn ddedwydd.

Ymunwn â'n gilydd mewn byd o lawenydd  
I foli Mab Dafydd, Arweinydd y byd.  
Estynnwn ein breichiau, a rhoi o'n calonnau  
I agor cadwynau ein hadfyd.

Anna Jones.



Annwyl Olygydd,

### Y SIEC A'R DI-GYMRAEG

Rwy'n siwr mae dymuniad holl bwyllgorau'r Eisteddfod yw gwarchod y Gymraeg yn y cylch, ac yn sgil sylwadau Eluned a Nia yn rhifyn diwethaf y Tafod, hyderaf y gallwn sicrhau y bydd holl sieciau canolog yr Eisteddfod wedi eu llenwi yn Gymraeg yn y dyfodol.

Gofynnir ar derfyn y llythyr - beth yw gwerth yr ymgyrch? Tyblaf bod rhoi ateb yn dibynnu i raddau helaeth ar yr hyn y dymunem weld yn deillio o ddyfodiad yr Eisteddfod i'r fro, a'r graddau y caiff hyn ei wireddu. Rwy'n nodi hyn oherwydd bod nifer o bobl wedi lleisio'r farn y dylai trigollon di-Gymraeg gael eu cymhell i fod yn rhan o weithgareddau'r Eisteddfod, gan roi cyfle iddynt gyfrannu'n llawn tuag at yr achos. Mae'n debyg faw'r rheswm am y farn hon yw'r gred y gall gweithgareddau o'r fath hyrwyddo y broses o Gymreigeiddio'r di-Gymraeg yn yr ardal. Mae'n dra phosibl fodd bynnag faw yn canlyniad dilyn y trywydd hwn yw y cwyd achlysur

lle na fydd y Gymraeg yn cael ei ddefnyddio yn ddileithriad; hynny yw fe fydd peth defnydd o'r iaith Saesneg yn digwydd yng nghyswilt gwaith ambell bwyllgor. Cwestiynnu rwyf, a oes modd cynnal canllaw Eluned a Nia y dylai holl 'bwyllgorau'r Eisteddfod ei hun ... arddel y Gymraeg yn ddileithriad', os rhoddir pwys ar gynnwys y di-Gymraeg yng ngweithgareddau'r Ŵyl.

Efallai bod llawer yn tybio na ddylid rhoi blaenoriaeth i'r amcan hwn, oherwydd y perygl o 'lastwreiddio' Cymreictod y gwaith paratoi, drwy ddenu'r di-Gymraeg i bwyllgorau ag ati. Ond ni ddylai Cymry Cymraeg Taf Elái o bawb anghofio cyfraniad y rhai sy'n uniaith Saesneg, tuag at dwf Cymreictod y cylch (ac yn arbennig yr ysgolion Cymraeg) dros y blynyddoedd. Ac os llwydda'r Eisteddfod Gymreigeiddio ymhellach y rhai na sy'n siarad Cymraeg yn ein mysg, a ydych chi yn werth derbyn 'eithriadau'? A fydd yr ymdrech wedi'r cwbl wedi bod yn werth chwell?

Yr eiddoch yn gywir

Rowland Wynne  
Ysgrifennydd Pwyllgor Gwaith  
Eisteddfod Taf Elái.

## CHWALU MURIAU YN Y DEGAWD NESAF

Mae'n ddios mai anwahanol yn y bôn fydd y degawd nesaf, geni a chwerthin, marw a chrlo fel erloed. A'r cymysgedd sydd rhyngddynt yn ddynoliaeth ddoniol a thrist. Y dyddiau hyn mae'r muriau'n dymchwel yn Nwyrain Ewrop, ond rhaid i ni yn y gorllewin ymateb rhag symleiddio rhesymau'r brodorion mewn lleoedd fel Gwlad Pwyl a Tsiecoslofacia. Nid arwyddion sydd yma fod trigolion fu dan gyni economaidd regime ormesol am gofleiddio gwerthoedd (neu ddiffyg gwerthoedd) cyfundrefn gyfalafol y gwledydd gorllewinol. Maent am aros yn wledydd sosialaidd, ond hynny yn llwybr 'u hwyllys rydd hwy 'u hunain.

Ym Mhrydain yn ein dyddiau ni rydym yn gweld cyniwa'r hyd yn oed ymhlith rhengoedd y Toriaid 'u hunain i rifo dyddiau'r materoldeb Thatcheriaidd. Ac mae Prydain yn 'i hynysu 'i hun fwyfwy wrth wrthod derbyn gwerthoedd yr Ewrop newydd.

Nid oes angen proffwyd, ac mae o fewn gallu rhywun anwybodus fel fi, i synhwyro mai mewn crudd o synthesis Ewropeaidd newydd y gorwedd prif ddi-ddordeb y degawd nesaf a thu hwnt. Roedd yn ddymuniad ym manifesto diwethaf y Blaid Doriaidd i Brydain fod ym mhrif afon Ewrop, a rhaid i ba bynnag lywodraeth sydd wrthi wneud hyn yn garn i'w credo. Drwy hyn y creir cymuned Ewropeaidd wirioneddol a fydd yn bendraw i'r cyniwa'r yn y dwyrain a'r dyheu yn y gorllewin.

Am resymau cwbl gwahanol mae yna arwydd cyffredinol am ryddid i'r unigolyn, am roi gwerthoedd newydd i'r ddynoliaeth. Fe wêl y degawd nesaf, mae'n siwr, beth fydd dull a ffurf yr ateb. Mewn dyddiau pan yw'r breuddwyd Americanaidd yn llwyr ddiiflanedig, a'i dylanwad ar weddill y byd bron ar ben, mewn Ewrop unedig a chref, yn cynnwys y gwledydd comiwnyddol, y canfyddir yr ateb. Rydym ni heddiw yn tystio i'r egin sy'n dod o'r ddaear y gorwedd lan Pallach odani.

Dyna gefndir ein bywyd bob dydd ni yma yng Nghymru ac yn Nhaf Eilâl hyd ddiwedd y ganrif. Fe ddaw cyfrifiad 1991 yr un flwyddyn ag Eisteddfod Taf Eilâl;



mae'n sicr yn ôl yr holl arwyddion mai neges drist fydd gan y Cyfrifiad. Er yr holl rhyddri nid yw'r Ysgollion Cymraeg na'r Sianel yn atal y llanw. Yn y gymdeithas 'i hun ac o'r gymdeithas 'i hun y daw'r ateb. Dyna pam mai hybu gweithgarwch dysgwyr, a chynyddu'niferoedd, a chanolbwyntio ar weithgarwch lleol sy'n dod yn sgîl yr Eisteddfod i Daf Eilâl, yw'r pethau sy'n mynd i greu'r gwreiddiau newydd sy'n angenrheidiol cyn y gwelwn ffyniant (neu ddim ond barhad) yr Iaith Gymraeg lawer pellach nag ail degawd y ganrif newydd. Chwalu muriau yw'r prif waith yma gartref yng Nghymru hefyd, a'r mur rhwng y Cymraeg a'r di-Gymraeg/Saeseg yw'r pwysicaf, yn arbennig mewn ardal fel hon. Efallai mai un o'r ychydig agweddau ar argymhellion y Bwrdd Iaith sy'n dderbyniol, yw y dylid creu ewyllys da. Ble mae'r arwyddion gwirioneddol fod hyn yn digwydd? Maen nhw'n brin iawn i'w gweld. Ac mae'r ymwybyddiaeth Gymreig yn y lleoedd y collwyd yr iaith yn trelo'n gyflym.

Amynedd, ewyllys da, awydd i barhau'r cwlwm rhyngom ni a'r di-Gymraeg yn yr ardal hon, yng Nghymru, yw un o brif hanfodion y degawd sydd ar wawrio i roi sail ddigonol i adelladu arni. Fe all fod dysgu hanes Cymru yn yr ysgollion di-Gymraeg a rhagor o raglenni Saesneg Cymraeg ar y sianelau poblogaidd ar hyn o bryd yn bwysicach i ni yma na'r ysgollion Cymraeg a'r Sianel.

I.W.W.

## Nadolig

Nadolig y di-elynn, - adduned  
Dwy ddinas sy'n perthyn,  
Cri torf yn eco'r terfyn,  
A'r mur i lawr ym Merlîn.

Wyn Rees

## DYDDIAU OLAF Y MUR

Roedd gan ddigwyddiadau cyffrous ddechrau Tachwedd ym Merlîn gyda'r mur (die Mauer) yn llythrennol yn dymchwel, arwyddocad arbennig i ddau deulu o Bentyrch - sef Tomosiad Pen y Waun a Wyniaid Cefn Llan - oherwydd prin bythefnos ynghynt fe dreulion nhw rai dyddiau yn y ddinas â oedd ar y pryd yn dal i fod yn rhanedig. Erbyn hyn ymddengys bod y profiad a gawsant wedi troi yn hanes, na ddaw byth eto'n ôl gobeithlo. Syllu gyda las ar y Mur, yn lliwgar ond â negeseuon i fferu'r gwaed a'r croesau bach yn coffau y rhal a fethodd y siwrnai ar draws Tir Neb. Y Tir Neb ei hun, haenen o ddiifeithwch, heblaw am deulu bach o gwningod yn chwarae ar ben twmpath pridd fu dros deugain mlynedd yn ôl yn warchodfa olaf i Hitler - y Bunker! Ac yna y wal arall, yn gwbl ddilychwin wedi ei pheintio'n wyn, ac adelladau'r dwyrain y tu cefn heb arwydd o unrhyw fywyd tu ôl i'r bariau haearn dros y ffenestri. Yna croesi trwodd i'r dwyrain a threulio dydd yn y ddinas 'arall', yn syllu ar adelladau gogoneddus gwir ganol yr hen brif ddinas, ond ar yr un pryd yn llawn chwilfrydedd ynghylch gwir deimladau'r dnasyddion. Ac ar derfyn dydd croesi'n ôl drwy Checkpoint Charlie gyda'r ymwybyddiaeth o'r fraint o gael yr hawl nad oedd ar gael i ddinasyddion y Dwyrain a medru croesi'r ffin yn ddiramgwydd.

Un digwyddiad od. Tra'n aros yn yr ystafell yn Checkpoint Charlie i gael caniatad i ddychwelyd yn ôl i'r Gorllewin, ymunwyd â'r pedwar o Bentyrch gan Sais, par o Ddenmarc, ac yna, person arall. Ar ôl ychydig funudau dyma hwnnw'n dweud "Pobl eraill yn siarad Cymraeg!"; ac felly am ychydig amser Cymraeg oedd prif iaith cyfathrebu rhwng dieithriaid yn y Checkpoint!

Bythefnos yn ddiweddarach roedd drysau Checkpoint Charlie wedi eu 'dymchwel'!

## PRYSURDEB YR EISTEDDFOD

Cyhoeddodd Pwyllgor Cyhoeddus-rwydd Eisteddfod yr Urdd Taf Elai eu bod wedi gwneud dau benodiad o bwys yn ystod yr wythnos diwethaf. Cytunodd Cyril Hughes, Pentyrch i fod yn Swyddog y Wasg ar gyfer yr Ŵyl, a bydd yn gyfrifol am holl ddatganiadau i'r cyfryngau.

Dyweddodd Emlyn Davies, Cadeirydd y Pwyllgor Cyhoeddus-rwydd fod Eisteddfod Taf Elai yn hynod ffodus i gael gwasanaeth Mr Hughes yn y swydd hon. "Go brin fod neb yn fwy cymwys i'r gwaith holl bwysig hwn o greu delwedd gyhoeddus yr Ŵyl ymysg y cyfryngau, ac mae Cyril Hughes yn dod â blynyddoedd o brofiad unigryw yn ei sgîl o wasanaethu'r mudlad ar lefel genedlaethol."

Fel y cam cyntaf, cynhaliwyd Cynhadledd Newyddion ym Mhontypridd ddydd Llun, Tachwedd 27ain i gyhoeddi'r manylion am Is-Lywyddion Anrhydeddus yr Eisteddfod. Yn yr un gynhadledd datgelwyd fod y pwyllgorau apêl lleol bellach wedi cyrraedd hanner y targed a osodwyd ar eu cyfer gyda deunaw mis i fynd.

Yr ail benodiad o bwys a wnaed yn ddiweddar oedd perswadio Gareth Williams, Pentyrch i fod yn Swyddog Marchnata. O hyn ymlaen ef fydd yn gyfrifol am holl nwyddau'r Ŵyl, ac mae eisioes wedi bwrw i'r gwaith gyda'i frwdfrydedd arferol.

Ar gael ar hyn o bryd mae Crysau T a Chrysau Chwys gyda logo'r Eisteddfod arnynt, Crysau T Garth yr Arth i blant ac oedolion, Calendr yr Eisteddfod a manion fel beiros a sticeri ceir.

Mae'r fenter fwyaf uchelgeislol hyd yn hyn ar fin cael ei lansio mewn pryd ar gyfer y Nadolig. Bydd printiau ar gael o ddarlun gan yr arlunydd Ron Lawrence o Bontypridd yn portreadu golygfa wledig yn ardal Llantrisant. Bydd y rhain o safon uchel iawn, ac yn gwerthu am ddeugain punt yr un. Y bwriad yw gwerthu'r darlun fel argraffiad cyfyngedig o 250. Mae'r darlun yn un deniadol a chwaethus tu hwnt, yn sicr o fod yn boblogaidd iawn i harddu unrhyw dŷ, ac yn ddeifrydol fel anrheg Nadolig arbennig iawn.

Mae nifer o eitemau eraill wedi eu harchebu, y rhan fwyaf ar gael am brisiau rhesymol a ddylai apelio at blant yr ardal. Dyllid archebu'r nwyddau hyn drwy eich pwyllgor lleol neu gysylltu'n uniongyrchol â'r Swyddog Marchnata, Gareth Williams ar 0222 891168.

TAF ELAI  
1.9.9.1

## RHAID CODI STÊM

Nos Fawrth Hydref 31, tra'r oedd gweddill y wlad yn dathlu Galan Gaeaf, cynhaliwyd cyfarfod o gynrychiolwyr pwyllgorau Apêl yr Eisteddfod yn y Politechnig Pwrpas y cyfarfod oedd rhol cyfle i swyddogion Pwyllgorau Cyhoeddus-rwydd, Cyllid a Llety a Chroeso i drafod eu gwaith, ac yn benodol, gyfraniad y pwyllgorau Apêl i'r gwaith hwnnw.

Bwrdd neges Pwyllgor Llety a Chroeso oedd yr angen i sefydlu timau o bobl ar draws y cylch fyddai'n mynd ati i chwilio am lety ar gyfer y fyddin o gystadleuwyr ddaw o bob cwr o Gymru yn 1991. Byddai angen un cynrychiolydd ar gyfer pob ardal pwyllgor Apêl (ac yn ogystal y tu allan i gylch Taf Elai); y person hwnnw i gydlynnu gwaith grŵp bach o bobl a fyddai'n llythrennol yn mynd o gwmpas yn cnocio drysau. Yn ddeifrydol gwelid hyn yn rhan o waith pwyllgor Apêl oherwydd, fel y pwysleisiodd Cadeirydd Pwyllgor Cyhoeddus-rwydd, un o brif swyddogaethau'r pwyllgorau yw codi ymwybyddiaeth pobl yr ardal ynghylch bodolaeth yr Eisteddfod (ac wrth gwrs yr angen am lety). Nododd ef y farn fod codi ymwybyddiaeth y Cymry Cymraeg yn dasg gymharol hawdd. Y talcen caled oedd gwneud hyn ymysg y di-Gymraeg. Eto roedd hyn yn holl bwysig, nid yn unig yn nhermau hybu Cymreictod, ond oherwydd y byddai'n amhosibl cynnal yr Eisteddfod yn llwyddiannus heb y di-Gymraeg.

O safbwynt codi arian adroddodd y Pwyllgor Cyllid fod rhyw £40,000 wedi ei gasglu, a'r ymgyrch erbyn hyn rhyw hanner ffordd. Fodd bynnag, £92,000 yw'r targed, a dywedodd y Cadeirydd y byddai'n rhaid mynd ati i godi stêm dros y deunaw mis nesaf (ie, dim ond deunaw mis!). Roedd rhai pwyllgorau wedi bod yn dra llwyddiannus, eraill â thipyn i'w wneud eto. Efallai, maes o law, y byddai yn rhaid edrych ar dargedau ardaloedd unigol gyda'r bwriad o newid ychydig arnynt.

Yn olaf tynnwyd sylw at bwysigrwydd cyfnwyd gwybodaeth ynghylch digwyddiadau a oedd wedi eu trefnu gan bwyllgorau Apêl. O safbwynt y Pwyllgor Cyhoeddus-rwydd roedd medru lledaenu gwybodaeth yn gyson am gyfarfodydd, cyngherddau, ac ati,

## SEFYDLU PWYLLGOR IEUENCTID

Mater pwysig â drafodwyd gan y Pwyllgor Gwaith yng nghyfarfod mis Tachwedd oedd cwestiwn sefydlu Pwyllgor Ieuencid. Cafwyd adroddiad gan grŵp bychan oedd wedi cyfarfod dan gadeiryddiaeth Guto Roberts i ystyried cylch gorchwyl Pwyllgor Ieuencid. Barn y grŵp oedd bod tri maes y dylai Pwyllgor o'r fath ymwneud â hwy, sef gweithgareddau yn y cyfnod cyn yr Eisteddfod, gweithgareddau yn ystod yr Eisteddfod a chynlluniau ar gyfer y tymor hir.

Yng nghyswilt y cyfnod cyn yr Eisteddfod awgrymwyd y gallai'r Pwyllgor ganolbwyntio ar bedwar maes: Cyhoeddus-rwydd (wedi ei anelu yn arbennig at ddisgyblion ysgolion cynradd di-Gymraeg a disgyblion dosbarthiadau Cymraeg mewn ysgolion uwchradd di-Gymraeg, Gwaith ymchwil a chasglu gwybodaeth am ddymuniaadau pobl ifanc; Gweithgareddau hamdden; Gweithgareddau cymdeithasol.

Yn ystod yr Eisteddfod nodwyd bod rhai cyfrifoldebau, megis gofalu am y Babell Roc, y byddid disgwyl i'r Pwyllgor ymgymryd â hwy. Yn ogystal, argymhellwyd y dylai'r Pwyllgor roi ystyriaeth i gynorthwyo a threfnu gweithgareddau yn ymwneud â Ieuencid ar y maes, a hefyd archwilio'r modd y gallai pobl ifanc gymryd rhan mewn mentrau masnachol.

O safbwynt y tymor hir byddai disgwyl i'r Pwyllgor roi ystyriaeth i barhad cynlluniau a fyddai yn cael eu gweithredu yn y cyfnod cyn yr Eisteddfod.

Yn olaf awgrymwyd y patrwm canlynol o ran aelodaeth: Disgyblion dosbarthiadau 5 a 6 Ysgolion di-Gymraeg 8; Ysgol Llanhari 4; Ysgol Rhydfelen 4; Personau wedi gadael ysgol 4.

Ar sail argymhellion y grŵp penderfynodd y Pwyllgor Gwaith wahodd Emlyn Penny Jones, Gwion Rees a Colin Williams i weithredu fel cyd-gysylltwyr i drefnu cyfarfod i Ieuencid y cylch gyda'r bwriad o sefydlu Pwyllgor Ieuencid. Dymunir pob llwyddiant i'r Pwyllgor newydd gyda'i waith.

yn fodd i ddwyn sylw cyson at yr Ŵyl; yn ogystal roedd rhannu gwybodaeth yn fodd i osgoi gwrthdaro. Yn y cyswilt hwn roedd yr un mor bwysig osgoi gwrthdaro â digwyddiadau wedi eu trefnu gan gyrff eraill yn yr ardal.

# CYSTADLEUAETH RYGBI

Y mae chwech aelod o chweched dosbarth Ysgol Gyfun Llanhari yn cynnal cystadleuaeth dyfalu canlyniadau gemau rygbi rhyngwladol tymor 1990. Bydd yr elw yn mynd at Eisteddfod yr Urdd yn Nhaf Elái 1991. Os ydych am gymryd rhan cysylltwch â Kate Davies 0222 890618.

Dyfalwch sgoriau'r gemau ar y tabl a danfonwch gyda 50c i'r cyfeiriad isod.

## LLYWYDDION ANRHYDEDDUS

Mae naw person wedi derbyn gwahoddiad Pwyllgor Gwaith Eisteddfod yr Urdd Taf Elái i weithredu fel Llywyddion Anrhydeddus yr Ŵyl. Y Llywyddion yw Mr Dewi Bonner, Mr Stuart Burrows, Yr Arglwydd Gwilym Prys-Davies, Syr Geraint Evans, Mr Kim Howells A.S., Mr Cliff Morgan, Mr D.Wyn Rees, Miss Mair Thomas a Mr Richard Williams. Oherwydd cefnogaeth llywodraeth leol i'r Eisteddfod bydd arweinyddion dinesig y dalgylch hefyd yn gweithredu fel Llywyddion Anrhydeddus.

# Cyfeillion Eisteddfod Genedlaethol Urdd Gobaith Cymru Taf Elái 1991

## CYSTADLEUAETH RYGBI

Mae'r tabl isod yn rhestru holl gemau y Bencampwriaeth Rygbi Rhyngwladol am y flwyddyn 1990. Y gamp yw proffwydo beth fydd canlyniad pob un o'r 10 gêm trwy roddi / yn un o'r blychau gyferbyn â phob gêm. Yr enillydd(wyr) fydd yr un (y rhai) a gaiff y nifer mwyaf o'r canlyniadau yn gywir. Bydd cyfanswm y cyfraniadau (sef 50c yr ymgais) yn cael ei rannu 50% i'r enillydd(wyr) a 50% i gronfa Eisteddfod Yr Urdd. Llenwch yr adran isod a'i gyrru ynghyd â'ch 50c cyfraniad i Rowland Wynne, 2, Cefn Llan, Pentyrch, Caerdydd, CF4 8QX cyn 12.00 o'r gloch ar ddydd Sadwrn Ionawr 20 fan bellia.

(Tim cartref yn gyntaf)

DYDDIAD	GÊM	TIM CARTREF	TIM ODDICAR	CYFARTAL
ION .20	CYMRU v FFRAINC			
ION .20	LLOEGR v IWERDDON			
CHW .3	FFRAINC v LLOEGR			
CHW .3	IWERDDON v ALBAN			
CHW .17	LLOEGR v CYMRU			
CHW .17	ALBAN v FFRAINC			
MAV .3	CYMRU v ALBAN			
MAV .3	FFRAINC v IWERDDON			
MAV .17	ALBAN v LLOEGR			
MAV .24	IWERDDON v CYMRU			

ODDI WRTH/: ENV ..... RHIF FFÔN .....

CYFEIRIAD .....

Byrwyddwr : G.T. Roberts, Maes yr Haul, Cross Inn, Llantrisant.  
Cofrestrwyd gan Gyngor Bwrdeistref Taf Elái

## Y TESTUNAU

Roedd stryd siopau Aberystwyth fel Stryd y Farchnad, Pontypridd ddydd Sadwrn olaf mis Tachwedd gyda nifer o wynebau cyfarwydd o Daf Elái yno. Trafod Rhestr Testunau Eisteddfod '91 gyda Panel sefydlog y mudiad oedd y rheswm am y mewn-liflad sydyn. Fe

welir ffrwyth llafur y pwyllgorau yn y Rhestr Testunau a gyhoeddir yn yr Ŵyl Gyhoeddi ym mis Mai.

Mae Calendr 1990 wedi ei gynllunio a'i arlunio gan Tom Jones, Pontypridd ar gael nawr am ddwybunt yr un. Bydd yr elw yn mynd tuag at Eisteddfod 1991.

Mynnwch eich copi gan aelodau eich Pwyllgor Apêl Lleol.

# TAF ELAI

## 1.9.9.1

EISTEDDFOD GENEDLAETHOL URDD GOBAITH CYMRU

Taf-Elái 27 Mai - 1 Mehefin 1991

NWYDDAU'R EISTEDDFOD

ARCHEBWCH GAN AELODAU  
EICH PWYLLGOR APÊL LLEOL

Calendr yr Eisteddfod  
Crysau T  
Crysau Chwys  
Mygiau  
Balwns  
Eirth Bach  
Beiros

Argraffiad Cyfyngedig  
o ddarlun gan  
Ron Lawrence

CEFNOGWCH YR ŴYL  
YMUWCH YN HWYL GARTH YR ARTH!

Am ragor o fanylion cysylltwch â  
Gareth Williams Pentyrch 891168



## CALENDR

EISTEDDFOD GENEDLAETHOL  
URDD GOBAITH CYMRU

# TAF ELAI

## 1.9.9.0

# YR EFAIL ISAF

Gohebydd Lleol: Loreen Williams

## FFAIR GREFFTAU

Ar ddydd Sadwrn, Hydref 28ain cynhaliwyd Ffair Grefftau lwyddiannus iawn yn Neuadd y Pentref. Cododd y syniad o blith aelodau oedfa Saesneg Y Tabernacl a syndod mawr i'r rhaif hynny a ymwelodd â'r Ffair oedd sylweddoli cymaint o'r pentrefwyr sy'n meddu ar dalentau mor greadigol ym myd y crefftau.

Yn ogystal â'r stondinau yn y Neuadd trefnwyd arddangosfa o waith crefft pobl leol yn y Capel. Cafwyd cipolwg o hanes lleol hefyd a llawer o ffotograffau o fywyd y pentref yn ystod yr hanner canrif ddiwethaf. Gwahoddwyd pedwar o bobl a fagwyd yn y pentref yn ôl i sôn am eu hatgofion cynnar, sef Mr Geraint Stanley Jones, Pennaeth S4C, Mr Gareth Edwards (Cyn-Gadeirydd Pwyllgor Datblygu Addysg Gymraeg), Mr Granville Davies (mab Anti VI) a Mrs Margaret Oliver (merch llytyd a Gwen Powell). Cadeiriwyd y drafodaeth gan y Dr. Tom Walder, ac yntau hefyd yn un o felblon y pentref.

Trefnwyd paned yn y festri i bawb, a mantel-slodd aelodau o Deulu Twm ar y cyfle i werthu nwyddau TEAR CRAFT. Roedd y Ffair yn llwyddiant ysgubol ar gwaethaf y tywydd stormus.

## PRIODAS

Dymunwn yn dda i John Hill, 11 Pen y Waun a Barbara Christian o Rydyfelin ar eu priodas yng Nghapel y Tabernacl ar Dachwedd 11ed. Y gwas priodas oedd Gwlon Rees, 51 Pen y Waun.

Mae Barbara'n arddangos dillad yn gyson mewn siociau ffasiwn ac enillodd y teitl "Miss Cymru" yn 1985. Uwch-beiriannydd electronig yw John ac mae'r ddau wedi ymgartrefu ar ystâd Chandlers Reach yn Llanilltud Faerdref.

## CROESO

Estynnwn groeso i Tommy a Jan David, Elizabeth a Rhys i'r pentref.

## SWYDD NEWYDD

Llongyfarchiadau i Kim Reason, Heol y Ffynnon ar gael ei phenodi'n Rheolwr Personel gyda Chwmni Carpedi Abingdon yn Nhrefelyn.



## Y TABERNACL

### BEDYDD

Bedyddiwyd Dewi Geraint, mab Geraint a Caroline Rees ar ddydd Sul, Tachwedd 5ed. Roedd Dewi'n hollol gartrefol a diddlig ym mreichiau ei dad-cu, y Parchedig Eirian Rees yn ystod y Gwasanaeth.

### GWASANAETHAU'R NADOLIG

Bydd croeso cynnes i chi ymuno ag aelodau'r Tabernacl eleni eto i ddathlu'r Nadolig. Ar ddydd Sul, Rhagfyr 17eg fe fydd Gwasanaeth Nadolig y plant am hanner awr wedi deg y bore ac fe fydd aelodau Ifanca Teulu Twm yn cynnal y Gwasanaeth Boreol y Sul canlynol, sef Rhagfyr 24ain.

Cynhelir Gwasanaeth Noswyl y Nadolig am 11 o'r gloch yr hwyr. Estynnir croeso cynnes i chi gan y Gweinidog y Parchedig Eirian Rees i ddod â'ch cymdogion a'ch teulu i ymuno mewn gwasanaeth ddwyieithog i groesawu'r Nadolig.

Fe fydd parti yr Ysgol Sul ar nos Wener, Rhagfyr 15ed, a gobeithir cael ymweliad gan Siôn Corn rywbryd cyn diwedd y noson.

Fe fydd croeso hefyd i'r aelodau a ffrindiau i ymuno â Theulu Twm ar y dail flynyddol o gwmpas y Pentref i ganu carolau.

## YSGOL GYMRAEG GARTH OLWG

### PANTOMEIM

Ciudwyd plant yr ysgol i gyd i Neuadd y Gweithwyr ym Medwas ar brynhawn ddydd Gwener, Tachwedd 17ed i weld y pantomeim "Robin Siôn ap Croeso". Cafwyd gwledd o liw a chân a phawb wedi mwynhau.

### DATHLU'R NADOLIG

Bydd dathliadau'r Nadolig yn dechrau'n gynnar yn yr ysgol gyda Rhosfa, y consurwr yn ymweld â'r ysgol ar brynhawn Gwener, yr 8fed o Ragfyr.

Bydd ffair lyfrau'n cael ei chynnal yn y Neuadd am 3 o'r gloch, ddydd Mawrth, Tachwedd 28ain.

Cynhelir Ffair Nadolig ar ddydd Sadwrn y 9fed o Ragfyr a bydd Siôn Corn yn galw helbio.

Eleni fe fydd dau gyngerdd. Cynhelir y cyntaf ar brynhawn ddydd Mercher, Rhagfyr 13eg a'r ail ar nos Iau, Rhagfyr 14eg.

Gobeithio y daw Siôn Corn ar ei dro i'r ysgol i ymweld â'r plant yn y parti yn ystod wythnos ola'r tymor.

## YNYS-Y-BWL

Gohebydd Lleol: Nansi Valentine

### EGLWYS SEION

Mae'r eglwys wedi casglu dros fil o bunnoedd tuag at ei elusen am y flwyddyn hon sef Uned Gofal Parhaol Ysbyty Gymunedol, Pontypridd.

Cydymdeimlwn â Mrs Madge Price a'r teulu ar farwolaeth brawd hynaf Madge. Y mae Mrs Madge Price yn ddiacones yn Eglwys Seion.

### DARLLEN Y TESTAMENT NEWYDD MEWN DEG AWR - EGLWYS TABERNACL

Daeth nifer ynghyd yn Eglwys y Tabernacl yn ddiwedd i ddarlennu o Efengyl Mathew hyd Lyfr y Datguddiad. Trefnwyd yr achlysur gan Gyngor Unedig i Efengylu i godi arian i Ganolfan Gristnogol yr Ieuencid yn Thompson Street. Disgwylir codi dros 800.

### SWPER TEAR FUND

Cynhaliwyd swper "Tear Fund" o dan ofal rhai o ferched yr eglwys, ac yn bresennol 'roedd trefnydd y mudiad dros Gymru, sef y Dr. Dewi Arwel Hughes a'i deulu.

Yr oedd y swper yn cynnwys cawl a bara, ac yn dilyn cacen, bisgedi a choffi. Cafodd pawb lond bol o fwyd ac 'roedd digon dros ben.

I ddilyn y wledd cawsom hwyll a sbri gan rai o blant yr eglwys. Hwy drefnodd y rhaglen o adloniant eu hunain, a maent yn haeddu ein llongyfarchiadau am eu cynhyrchiad diddorol: - adroddiadau gan Rhian Pugh, caneuon gan Catherine Jones gyda help Nerys Nicholls, sgets ddigri gan y fîm a ganlyn - Carys ac Emyr Davies a Nerys a Gareth Nicholls.

Casglwyd dros 70 tuag at achos "Tear Fund". Yn y festri yr oedd stondin "Tear Craft", ac fe werthwyd eitemau a oedd werth dros 150.

Diolch o galon i bawb a gyfrannodd mewn unrhyw ffordd i wneud y noson mor llwyddiannus.

### CYNGERDD YN EGLWYS NODDFA

Ar Dachwedd yr ail cynhaliwyd Cyngerdd Mawreddog llwyddiannus ar gyfer elusen yr eglwys sef clefyd "Parkinson". Gwesteion y noson oedd Nathan Davies a Band Arian Ynysybwl.

### MARWOLAETH CYN-AELOD

Trist oedd clywed am farwolaeth Mr Robert Idris Jones, Trefforest. 'Roedd Mr Jones yn weithgar iawn gyda'r Bedyddwyr - yn pregethu'r Gair ac yn eistedd

## PENTYRCH

Gohebydd Lleol:

Ann Dwynwen Davies.

### HELPU'R TRYDYDD BYD

Cododd grŵp bach o ddarlennwyr y Tafod dros £200 at Action Aid yn ystod pythefnos casglu o ddrws i ddrws y mudiad yn ystod mis Hydref. Mae Action Aid yn fudlad dyngarol rhyngwladol sy'n gweithio'n gyson i wella amodau byw yn y trydydd byd ac yn trefnu noddwyr er mwyn sicrhau gwell lechyd ac addysg i'r plant.

### LLWYDDIANT

Llongyfarchiadau i Siôn Huws, Gistfaen, Maes y Sarn, ar ei lwyddiant yn arholiadau terfynol Cymdeithas y Gyfraith. Am y ddwy flynedd nesa bydd Siôn yn gwneud ei erthyglau gyda chwmni adnabyddus o gyfreithwyr yng Nghaerdydd.

### CROESO

Mae'n bleser estyn croeso i Mr Sydney Thomas o Abertawe i'n plith. Mae Mr Thomas wedi cartrefu yn un o'r fflatiau newydd yn Temperance Court. Mae ei fab George, a'i wraig Gwyneth a'r teulu yn byw yn y pentref ers rhai blynnyddoedd.

### CYDYMDEIMLAD

Cydymdeimlwn yn ddwys â Peter a Siân Murphy a'r merch Bethan a Ceri, Troed y Garth yn eu profedigaeith o golli Mrs Murphy, mam Peter, ddiwedd mis Hydref.

### GWASANAETH GWYRDD

Aelodau Pentyrch oedd yn gyfrifol am yr oedfa yn y Tabernacl, Efall Isaf, fore Sul Tachwedd 19eg. Thema'r gwasanaeth oedd "Bod yn Wyrdd", a bu'r aelodau'n olrhain a dadansoddi dyletswydd Cristnogion i barchu'r Cread a sicrhau daear ddiogel i'r cenedlaethau sydd i ddod. Cafwyd agoriad graenus ac effeithiol i'r oedfa gan y plant.

### CYDYMDEIMLAD

Estynnwn ein cydymdeimlad llwyraf â Sheryl Mathews a'i meibion David a Lewis, Maes y Sarn yn eu profedigaeith iem o golli gŵr a thad. Bu farw Tony Mathews yn frawchus o sydyn nos Lun Tachwedd 20fed.

ar lawer o bwyllgorau'r enwad. Ganwyd Robert yn Ynysybwl yn un o blant Noddfa, yn frawd i'r Parch. Evan Jones ac yn ewyrth i Mrs Peggy Arnold, Penrhos, New Road, Ynysybwl.

Estynnwn ein cydymdeimlad dwysaf i'r teulu i gyd.

## H.C. JONES

### CIGYDD

1, Y Sgwar, Pentyrch  
*Y Cig Gorau o'r  
Ffermydd a'r  
Marchnadoedd Lleol*

Pencampwyr Selsig Cymru 1988

Gwaanaeth arlwy o Groesfaen,  
Creigiau, Pendaulwyn  
**Pentyrch 890234**

## SIOP BARA Y PENTREF

*Heol St Illtyd,  
Pentre'r Eglwys*  
Bara a chacennau

wedi eu pobi

yn y siop

mewn ffwrn

draddodiadol.

**Mrs Janet Evans**

**0443 202013**

*Trefnir Arlwy.*

## IWAN DAVIES

A'i Gwmni



**CYFREITHWYR**

**(0443 - 485566)**

**Ffoniwch neu dowch**

**i'n gweld yn**

**Stryd y Farchnad,**

**Pontypridd**

**am gyngor a**

**chynrychioldeb**

**cyfreithiol o bob**

**math, mewn swyddfa**

**cyfleus a chyfeillgar.**

# NADOLIG YN LLANWYNO

'Heia gwiwr oedd ddifyrwch i lawer yn y plwyf gynt, yn enwedig ar ddydd Nadolig. Yr wyf yn cofio y tro cyntaf erioed i mi gymeryd rhan mewn hela gwiwr. Bachgen bychan oeddwn. Yn y boreu am bump o'r gloch yr oeddem oll yn y Plygain yn yr hên gapel, oblegyd boreu Nadolig ydoedd. Yr oeddwn yn adrodd pennod i ddechreu y cyfarfod. Yr oedd yr hen gapel wedi ei addurno a chanwyllau o bob math a lliw, a'r rhai hynny wedi eu gwsgo gan y merched mewn modd prydferth iawn. Yr oedd rhês o ganwyllau wedi eu gosod o gwmpas y set fawr, a rhês o gwmpas y seti ereill, oll yn addurnol iawn; a Daniel Rhydygwreiddyn, Shadrach o'r Lechwen, a William Llwynperdir wedi gwneyd math o **chandelier** o glai ffynon y Fanhaulog, a'i hongian a chadwyn hir wrth dop y capel, neu y nenfwd yn nghanol y lle. Yr oedd yn brydferth ac yn hynod iawn. Yr oedd yn ddarn o gywreinerwydd, a mawr y sylu arno a'r son a fu am dano. Yr oedd yr hen gapel yn orwch iawn, ac mor oleu ag y gallasai canwyllau ei wneyd. Mae yn awr yn bryd dechreu y cyfarfod. Rhoddir emyn allan gan Joseph Davies - "Wele cawsom y Meseia," etc., yna adroddais inau fy mhennod a ddysgodd fy mam i mi. Yna rhoddwyd emyn allan gan George Davies,-

"Tair, tair

Arglwyddes feichiog dda eu gair,  
Arfaeth, addewid, ac hefyd Mair,"  
etc.

Canu bywlog iawn. Ond cododd Richard Williams ar ei draed i dori pen un o'r canwyllau ag oedd yn llosgi dipyn yn dywyll. Pawb yn edrych ar y ganwyll, ac yn ofni i rywbeth ddygwydd i'r **frills** ardderchog o'i chwmpas, a rhywfodd mae Richard yn lled drwsgl gyda'r gwaith o'i thaculoso, ac ar unwaith, mae y papyr a'r addurnwaith yn ffaglu, ac yn ffurfio math o goelcerth yn ymyl yr hen gwpbwrdd, ac mewn ychydig o eilitadau mae canwyll addurnedig Mari Tynnewydd wedi llosgi allan, a lludw'r papyr yn hofran uwchben drwy y capel, a Mari Tynnewydd ac Ann merch Richard yn gwneyd golwg chwerw, ac yn edrych yn ddigllon ar yr hen wr am ddifetha'r ganwyll cyn pryd.

Wedi i George Davies weddio, dyma Shencin Buarth Capel yn rhoi emyn allan i'w ganu, yn ei ddull gwledig ei hun. Yr emyn oedd hwn,-

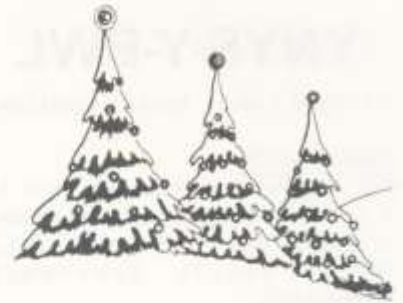
"Mewn bywyd mae gwas'næthu Duw,  
Dydd gras ac lachawdwr laeth yw,  
Tra dalio'r lamp i losgi ma's  
Yr adyn gwæthaf all gael gras."

Pawb yn meddwl os buasai yn "llosgi maes" cyn gynted a chanwyll Mari Tynnewydd, mai **chance** wael fuasai i lawer un. Gwên ar wyneb pawb, a Shencin yn gwneyd gweddi fer, ac yn son mai "gwell oedd ci byw na llew marw." Yr oedd hyn yn ngwedd i Shencin yn wastad, ac hefyd diolchal am grefydd, "oblegid," meddai, "ond bysa crefydd byswn wedi briwa nghorff a'm hesgyrn yn rags cyn hyn!" Yna dibenu, fel y byddai Shencin bob amser gydag "Omen" mawr, oblegid nid oedd ganddo ef un amser Amen.

Allan yr awd o'r Plygain; a chlywais amryw o'r bechgyn a'r dynion ieuainc yn siarad am gyfarfod a'u gilydd ar ol brecwast, i gael hela gwiwr yn "Nghoed Tyle'r-fedw a Choedcae Shasper." Penderfynais inau ddianc gyda'r lleill, a myned am y waith gyntaf i'r coed ar ol y wiwr. Ffwrdd a ni; ac erbyn cyraedd i blith y derw mawr uwchben yr hen Bandy, yr oedd yno dorf go fawr o honom, yn blant, yn hoglau cryfion, yn ddynton ieuainc, a rhai hen ddynton. Yr oeddwn i a William Jones y Clotch, William Phillips, William o'r Rhiw, Dafydd Cribyndy, John Morgan, o'r Lan yn awr, Daniel Rhydygwreiddyn, a Rhys o'r Lechwen, a'r ci Coryn; a chyn hir daeth atom Shams Llwynmelyn a'r ast Fury. Yr oedd Morgan Rhys yno hefyd wedi cael gafeol ar y ci "Ship" a Dyle'r-fedw. Ar ben y Darren uwchlaw y Pandy,- dyma ryw un yn gweiddi, "Ha, wiw! ha, wiw!" ac mewn eiliad dyma gyffro mawr a gwaeddi a rhedeg ar fonau y derl cedyrn, gan dafu ceryg, a darnau o goed i'r brigau ar ol y wiwr; hithau yn neldio o frigion i frigion o dderwen i dderwen gyda rhwyddineb mawr. Ymaith a ni rhwng y tarrenydd, trwy y coed, a'r wiwr yn ysboncio rhwng y brigau nes peri i'n calonau ninau lamu gyda hi.

Bu tipyn o anffawd yn awr, tarawodd Shams Llwynmelyn ei droed yn erbyn carreg, a syrthiodd i lawr, ond ni fu lawer gwaeth er hyn, ond rhoddodd achos i Dafydd Cribyndy siarad cryn dipyn, a chafodd lawer oerydd gan Shams, cyn i ni ddal y wiwr gyntaf. Ond anghofliwyd y cwbl yn fuan.

Yr oedd y wiwr wedi dringo i frigion uchaf un o'r derw tafaf yn y goedwig, ac wedi sefyll yno, nid oedd modd gwneyd lldi symud. Penderfynwyd gyru Daniel Thomas, a phren yn ei law a llinyn arno, i geisio ei roddi am wddf y wiwr a'i dal felly. Dringodd Daniel braidd fel gwiwr arall hyd nes oedd o fewn cyraedd ati, ac estynodd ei bren a'i llinyn doleno'i ati. Ond yn hytrach na chymeryd ei chrogl fel hynny,



penderfynodd y wiwr roddi ysbonc arall, gan feddwl yn ddiau gyraedd i frigion derwen y tu arall i'r clawdd, a dianc ar ei gelynton, ond methodd yn rhywfodd a chyraedd ei nod, yr oedd wedi blino, neu llithrodd wrth gymeryd ei llam, a disgynodd, i ba le? Gwelwyd hi yn llithro drwy y brigau i lawr i ganol y dynion a'r cwn, ond pa le yr aeth? nid oedd pigwrn nag asgwrn o honi i'w wledol "Yn enw'r anwyll i ble'r aeth y creadur?" meddai un. "Pwy gwelws hi ddiweddfaf," ebe'r llall? "Ym mha le y disgynws hi?" ebe un arall. "O fl weda wrtho chi," ebe Shams Llwynmelyn, "ble disgynws hi, yn mola hen Ship Tyla'r-fedw, fe llyncws hi yn gyfan?" Ac felly y dygwyddodd, mae'n debyg. Yr oedd yr hen gi a'i safn yn agored, gan ddisgynodd y wiwr o'i sedd uchel, a syrthiodd i fol yr hen gi fel maen i lyn. Bu llawer o hela drachefn cyn diwedd y dydd Nadolig hwnw, a'r unig beth tebyg i ffræe yn ystod y dydd fu rhwng Shams a Rhys o'r Lechwen. Yr oedd Rhys yn tueddu i anghredu yr hyn a ddywedodd Shams yn nghylch llynciad y wiwr gan yr hen gi, a syrthiodd William o'r Clotch dros bont bren y Pandy i'r afon, a chafodd chwipsl gan ei famgu am wlychu ei ddillad, ac yr wyf braidd yn meddwl i minau gael chwipsl am ddianc o'r ty i hel y wiwr. Mae amryw, ie, y nifer fwyaf o'r rhai a gymerasant ran yn yr helfa hon wedi gorphen eu rhaw ddaearol, a myned i orphwys i gwys y bedd.

Dyfyniad o lyfr Glanffrwd 'Plwyf Llanwyno' a sgrifenydd yn y flwyddyn 1888.

## Cyfarchion y Tymor oddiwrth

Brian a Rachael Hunt  
**SWYDDFA'R POST  
CREIGIAU**

LLYFRAU, PAPURAU NEWYDD  
TEGANAU, LOSIN

CARDIAU CYMRAEG

Cefnogwch eich

Swyddfa Bost leol

## Y CREIGIAU

Gohebydd Lleol: Sheila Rhys Dafis

### GWELLHAD BUAN

Dymunwn wellhad buan i Mr Geraint Hunt, Gogarth, 85 Parc y Coed a fu'n Ysbyty'r Brifysgol yn cael llawdriniaeth ar ei galon.

Mr Hunt, wrth gwrs, oedd dyn tywydd cyfarwydd "Wales Today". Gobeithiwn fod y storm heibio a bod tywydd braf o'ch blaen Mr Hunt.

### LLONGYFARCHIADAU

Llongyfarchiadau i Marian Rees, Parc y Fro, Martha Hooper, Parc y Coed a Carol Hamer, Parc y Coed sydd wedi ennill lle yng Ngholeg Cyncoed i ddilyn cwrs ymarfer dysgu. Byddant yn dechrau ar eu cyrsiau ym Medi 1990.

### YR YSGOL GYNRADD

Bu plant dosbarth 3 a 4 yn brysur tu hwnt yn paratol ffair i godi arian i gronfa Plant Mewn Angen a chodwyd tua 170. Deallwn hefyd fod rhai o'r plant wedi gwneud heb eu byrbwyd ganol bore gan roi'r arian tuag at y gronfa.

Rieni - cofiwch gefnogi'r plant yn eu gwasanaeth carolau ar Ragfyr 18fed. Mae pawb yn y Creigiau yn edrych ymlaen at glywed y plant yn canu carolau o dŷ i dŷ ar Ragfyr 19eg. Cofiwch eu cefnogi - bawb.



### JAMBORI

'Roedd "traffic jam" yn y Creigiau ar ddydd Sadwrn y 4ydd o Dachwedd - a phobl yn llifo i'r Ffair Grefftau. 'Roedd y lle yn "jam-packed" ac os cawsoch chi

gyfie i brynu'r cynnyrch yma, yna fe fuoch chi'n reit - wel, "jami" wrth gwrs!

Hoffal rieni'r Ysgol Feithrin a Mam a'i Phlentyn ddoloch o galon i bawb a gefnogodd y Ffair drwy roi a phrynu.

Unwaith eto, 'roedd y diwrnod yn un hynod o lwyddiannus.

## PENCAMPWRIAETH CEILYS

Wedi'r sloe ffasiynau fawreddog y mis diwethaf roedd cyfarfod mis Tachwedd o Ferched y Wawr yn fymryn llai uchelgeisiol. Tydi hynny ddim yn golygu fod na lai o hwl a sbort a sbri yn perthyn i'r noson chwaith oherwydd draw yng Nghanoifan Hamdden y Ddraenen Wen, yn llythrenol ar yr aili sgitis y cynhaliwyd y cyfarfod.

Sut medde chi y mae rowlio pel i lawr yr aili at naw lwmpyn o bren yn gwneud noson dda? Wel, mi ddeudal wrthoch chi - pan mai Merched y Wawr, Cangen y Garth a Changen Tonteg sy'n mentro i'r gad.

A dyna ddadiennu mwy i chi ynte - nid jest noson i'r rhai gwangalon oedd hon - roedd na baratoi trylwyr wedi bod - ambell un wedi bod yn ymarfer yn gyson ers wythnosau - un arall wedi bod yn cadw gwyladwraeth ar ferched Tonteg i gael gwybod eu tactegau ar gyfer y noson ac un arall eto wedi bod wrthi'n brysur yn troi pell pren newydd ar gyfer defnydd y gwrthwynebwyr, a rheini wrth reswm yn llai o faint na rhai ar gyfer ein defnydd ni.

Rydan ni i gyd yn gyfarwydd ar Cythraul Canu ar Cythraul Cerdd Dant, ond yn awr wele Sgandal y Sgitis (ond peidied neb a deud writh ferched Tonteg).

Ac ar y noson ei hun - criw da wedi ymgasglu a phawb yn awyddus i gael gafael ar Gwan arbennig wedi ei chyflwyno gan Luned Hughes, Radur - i'w chadw am flwyddyn - am daro'r nifer fwyaf o sgitis (neu'r ceilys) i lawr yn ystod y noson.

Roedd na fonilefan o gymeradwyaeth wrth i ambell bel wingo'i ffordd rhwng pob un o'r sgitis, a chwerthin croch wrth i belen arall fetu a chyrraedd o gwbl. A rhwng pob peth, cyfie i sgwrsto, dai i fyny ar sgandal diweddaraf, a chymdeithasu.

Er cymaint o boendod mae'n ei greu i'n cangen ni, er cymaint ein hymarfer cyson a dehongli tacteg, Dilwen o Donteg oedd ennillydd Cwpan Luned am eieni.

A'r cyfarfod nesaf i ni - cofiwch y dyddiad - y 13eg Rhagfyr yng nghartref Jen McDonald - Parti Nadolig - bydd Siôn Corn yn galw - ond gyda sach gwag, tybed?

## YR WYL GERDD DANT

Unwaith yn rhagor daeth llwyddiant i'r ardal hon yng nghystadleuthau'r Wyl Gerdd Dant ym Mhontrhydfendigaid. Enillwyd yr Unawd Telyn 13-19 oed gan Kathryn Thomas, Pontypridd, yr Unawd Canu Gwerin gan Dafydd Idris, a'r Unawd Gerdd Dant gan Ann Williams. Yn ogystal enillodd Ann a Dafydd y Ddeuawd Gerdd Dant. Daeth Parti Deusain dan 15 oed Ysgol Gyfun Rhydfelen yn drydydd a Pharti Deulais Canu Gwerin dan 18 oed yr ysgol yn ail.

## BLAS BRO

Roedd stori fer Anna Jones, Y Pabi Coch, yn rhifyn diwethaf y Tafod wedi dal sylw cynhyrchwyr y rhaglen radio 'Blas Bro' ac ar ddydd Sul cyntaf Rhagfyr darlledwyd Anna yn darllen y stori ar y rhaglen.



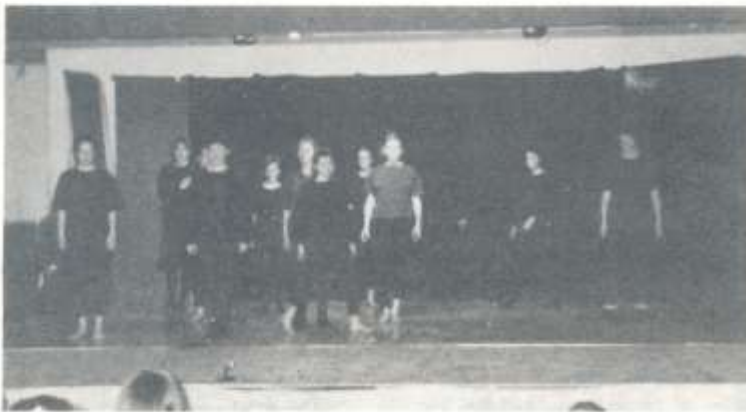
## GWYL DDRAMMA LWYDDIANNUS

Fe fu cystadlu brwd rhwng ysgolion a chlybiau y fro yn yr Ŵyl eieni, ac fe gafwyd safon ymhlith y goreuon, a chyfle i wylo a chwerthin.

Roedd y gystadleuaeth rhwng yr ysgolion yn adlewyrchu'r gweithgarwch sy'n digwydd ym maes drama mewn addysg. Ffrwyth gweithdy oedd cyflwyniadau Glantaf a Llanhari.

Roedd amryw o berfformiadau trawiadol yn rhaglen Glantaf ar thema "Rhyfel", gan ddefnyddio dychan a hiwmor i bortreadu erchylltra'r pwnc. Gwendid amlyca'r cyflwyniad oedd safon iaith. Fe ddylid defnyddio bratlaith pan fo galw am hynny, ond roedd rhai golygfeydd yn gofyn am gryfder cystrawen a glendid iaith lafar er mwyn cyfleu'r neges yn rymus. Trueni hefyd i'r olygfa olaf fod yn uniaith Saesneg.

Cyflwyniad arbrol, medrus a mentrus iawn ar brydiau oedd eiddo Llanhari. Fe gafwyd ambell olygfa gofiadwy, e.e., defnyddio Gweddli'r arglwydd a chonfensiwn addoli er mwyn dychanu crefydd gyfundrefnol ein cyfnod. Ymgais y cwmni oedd ceisio pwysleisio na ddylid gwrthod y person sy'n wahanol. Yn fy marn i fe ddylid fod wedi dewis a dethol y deunydd yn fwy gofalus, gan na rybuddiwyd mo trefnwyr yr Ŵyl o natur gignooth y sgrïpt.



'Rhyfel' Cyflwyniad theatrig Ysgol Gyfun Glantaf



'Helynt y Mefus' cyflwyniad Cwmni'r Fwch Goch



'Tisiw' gan Ysgol Gyfun Cwm Rhymni  
Enillwyr Cwpan yr Ŵyl  
a Thîws yr Ysgolion

## BARN Y BEIRNIAD

"Tisiw" - addasiad o ddrama Saesneg Louise Page a gyflwynwyd gan Ysgol Cwm Rhymini. Roedd thema hon eto yn un drist, sef profiadau arteithiol Sali ar ôl cael masectomy. Roedd y sgript yn un gref ac eto'n sensitif, a llefaru'r ddwy actores a'r llwyfannu'n afelgar. Cyflwyniad o safon uchel oedd hwn, ac un a roddodd urddas i'r Wyl.

Fe gafwyd hwyl ar berfformio a gwyllo Cwmni'r Fwch Goch yn cyflwyno "Helynt y Mefus" Rhiannon Parri. Y mae'r ffars hon yn gofyn am actio silc a thempo llawn esbri. Roedd rhannau ohoni'n ddifyrwch pur a chymeriadau'r ddwy chwaer gybyddlyd yn hoffus er gwaethaf eu hagwedd tuag at gorff y tad druan!

"Dal y Ddysgl Yn Wastad" William Parry oedd dewis Cwmni'r Bont. Arddull melodrama oedd i'r cyflwyniad hwn. Fe lwyddodd y prif gymeriadau i gyfleu nid yn unig hwyl y gomedï hen ffasiwn ond hefyd neges gyfoes i'r gynulleidfa leol. Roedd cynhyrchu'r cast niferus a chynllunio set effeithiol er gwaethaf cyfyngiadau'r llwyfan yn dipyn o gamp!

T. James Jones.



Roy Davies, y Rheolwr Technegol gyda chyfarwyddwyr Ysgol Gyfun Cwm Rhymini



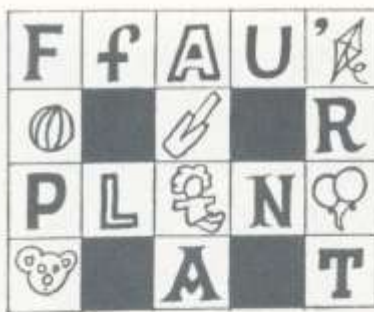
'Dal y Ddysgl yn Wastad' cyflwyniad Cwmni'r Bont  
Enillwyr Tlws yr Oedolion

'Yr hwn sydd ganddo glustiau.....'  
cyflwyniad Ysgol Gyfun Llanhari



**tafod elai**

Hoffai Bwyllgor yr Wyl Ddrama gydnabod cyfranlad y canlynol i lwyddiant yr Wyl. Y pump cwmni am berfformiadau graenus, T. James Jones am ei feirniadaeth adelliadol, Anthony Evans am y tlysau cywraïn, Roy Davies am y llwyfannu a'r goleuadau; Fflic, Ffilm Cymru a Gwasg Three Arch am eu nawdd i'r Wyl; gofalwr Neuadd Dowlais am ei gydweithrediad; Rhieni Ysgol Feithrin Tonteg a merched y Bwrdd Golygyddol am yr arllwy melyn, a Colin Williams am rol trefn ar y cyfan.



## Y NADOLIG

Cyn hîr fe ddaw'r Nadolig,  
A bydd Siôn Corn a'i sach  
Yn dod trwy'r simne dywyll  
A rhywbeth i'r plant bach.

Doli fawr sy'n crïo  
Trên yn mynd 'pwff-pwff'  
Llyfr i mi ddarllen  
A llawer mwy o stff.

Ond wir, rhaid i ni gofio  
Y baban yn ei grud  
A hefyd dysgu rhannu  
Â holl blant bach y byd.

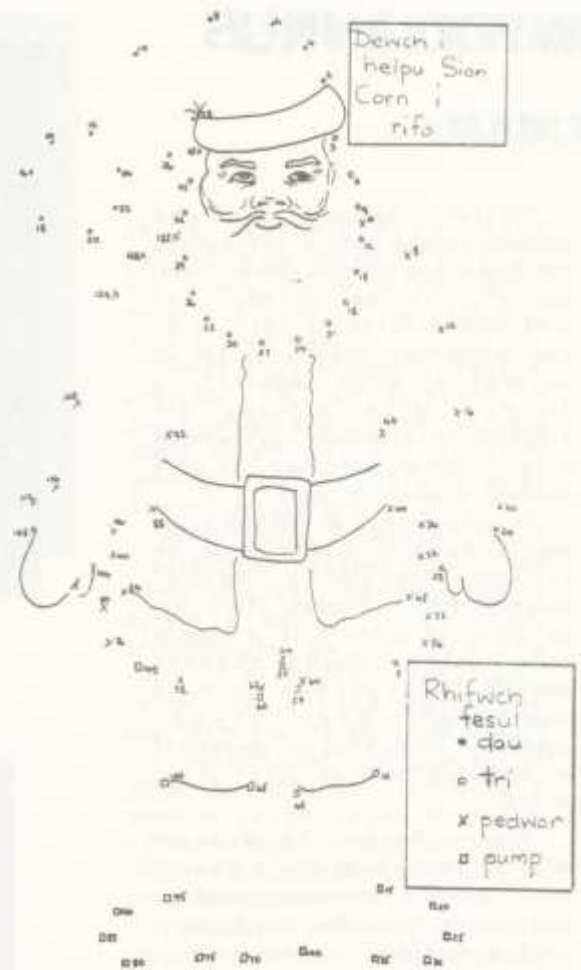
## CROESAIR NADOLIG

### Ar Draws

1. Rhoddwyd Iesu yn hwn.
2. Lapiwch yr anrheg mewn -----.
3. 'TI ---- ar y goeden'
4. Gobeithio cewch lond gwlad o'r rhain.
5. Cariodd Mair i Fethlehem.
6. Lllety'r anifail.
7. Un bach y ddafad.

### I Lawr

1. Cân y Nadolig.
2. Honglan hon i fyny.
3. Mwy nag un rhosyn.
4. Croes i 'le'.
5. Daw hwn ar ôl y cinio.
6. Rhoddodd Mair ei baban ----.
7. Mam yr Iesu.
8. Gŵyl yw hi.



## Ridl mi ri



# GWERSYLL AR Y MYNYDD

Nofel i bobl ifanc  
gan  
Bernard Evans

Dyma nofel ddiweddaraf yr awdur o'r Eglwys Newydd, Caerdydd, sy'n olrhain hanes taith gerdded Sion, Leah ac Olwen ar hyd fynyddoedd y Preselau.

Maent yn treulio cyfnod o'u gwyliau haf gyda'u Modryb Nel ac maent yn penderfynu cerdded o Grymch i Drefdraeth gan wersylla ar y ffordd. Cyn cychwyn maent yn taro ar Bill Hughes, athro hanes, sy'n eu goleuo ynglŷn â rhael o gyfrinachau hanesyddol yr ardal. Dyma'r ardal lle y cyfarfu Pwll Pendefig Dyfed yng nghainc gyntaf y Mabinogi â Brenin Annwn - y byd tanddaearol. 'Roedd y Ceitïaid yn teimlo bod y byd arall yma yn agos iawn atynt a'u bod yn gallu symud i mewn ac allan ohonno'n hawdd iawn. Mae'n sôn wrthynt hefyd sut y bu i rai o seintiau yr ardal, fel Dewi a Brynach, geisio dysgu'r werin yn ddiweddarach i greu mewn Cristnogaeth yn hytrach na chredoau a mytholeg y Ceitïaid.

Mae hud a lledrith a phwerau y byd tanddaearol fel petal'n eu hamgylchynu'n raddol yn ystod eu taith. Mae digwyddiadau rhyfedd y daith yn cyrraedd penllanw un noson pan mae'r tri yn cael eu dal yn eu pebyll gan storm - storwm Awst go iawn.

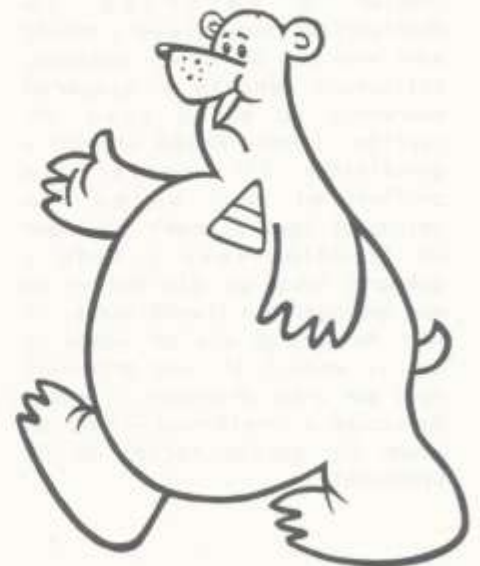
# Garth YR ARTH

Yn ystod y deunaw mis nesaf, bydd Cymru gyfan yn dod i ryfeddu at anwydeb a chynhesrwydd cymeriad cartŵn newydd o'r enw Garth yr Arth. Dyma cymeriad a ddewiswyd i hyrwyddo yr Eisteddfod yn Nhaf Elai ym 1991.

Bryncyn rhwng Pentyrch a Phontypridd yw'r Garth, ac o'r copa gellir gweld yr holl fro a fydd yn croesawu'r Eisteddfod i Donyrefail. Yn ôl y trefnwyr, mae yna ogof gudd ar lethrau'r Garth, ac yno y bu cartref yr arth ers cyn cof. Ei waith yw gwarchod Cymreictod yr ardal sy'n ymestyn o Bontypridd drwy Lantrisant ac yn ôl at gyrion Caerdydd.

Eithriadau prin yw'r rheiny a fu'n ddigon ffodus i weld Garth yr Arth yn ei gynefin, ond fe lwyddodd y cartwnydd Cen Williams i gael cip digonol arno i fedru tynnu ei lun i'w roi ar bob math o nwyddau rhwng nawr a dyddiad yr Eisteddfod.

Ond bydd yn rhaid ichi ddarllen y nofel eich hunain i ganfod pwy a'u hachubodd rhag drychiolaethau'r storm!



## HOSAN LAWEN

Ar nos Sadwrn cyn y Nadolig am 8.15 ar S4C bydd rhaglen newydd Cymraeg debyg i Child's Play yn saesneg. Ac ar y rhaglen bydd cyfie i weld plant o ysgolion Pont Siôn Norton, Gwaelod y Garth a Garth Olwg.

# CYSTADLEUAETH GWYL PDEWI

## 1990

### Dan 6 oed

Llun a brawddeg: Sam Tân neu Tomos y Tanc.

### Babanod Uchaf

Stori neu Llun: Garth yr Arth.

### Safon 1

Ysgrifennu: Y Slop Losin neu

Llun: Creu patrwm ar gyfer llenni a charthen yn en eich ystafell wely.

### Safon 2

Ysgrifennu: Y Mwgwd. neu

Llun: Fy arwr/arwres 1.

### Safon 3

Ysgrifennu: Stori'n cynnwys y geiriau 'Gwyn y gwêl y frân ei chyw'. neu

Llun: Llunio oerdyn gwahoddiad i benblwydd.

### Rheolau:-

Rhaid i bob ymgelysydd gystadlu dan yr oedran.

Rhaid i bob cystadleuydd roi ei enw, oed/dosbarth a chyfeiriad.

PWYSIG Peidiwch a defnyddio papur mwy nag A4 - Mae'n amhosibl eu rhoi trwy dwll llythyrau ac y maent yn torri ar eu taith.

Rhaid i bob cyfansoddiad gyrraedd

### Tafod Elái

### Nawdd-dir

### Heol Coedpenmaen

### Trallwng

### PONTYPRIDD

erbyn Dydd Sadwrn

10fed Chwefror 1990.

### Safon 4

Strïbed cartŵn yn cynnwys lluniau a geiriau: Y Ddamwain. neu

Cywaith i fyny at chwech mewn nifer: Gwaith llafar ar dâp caset - Ein hysgol ni neu Ffrindiau.

### Blwyddyn 1 a 2 Ysgolion Uwchradd

Rhyddiaith: Rwy'n dwli arno/arni neu

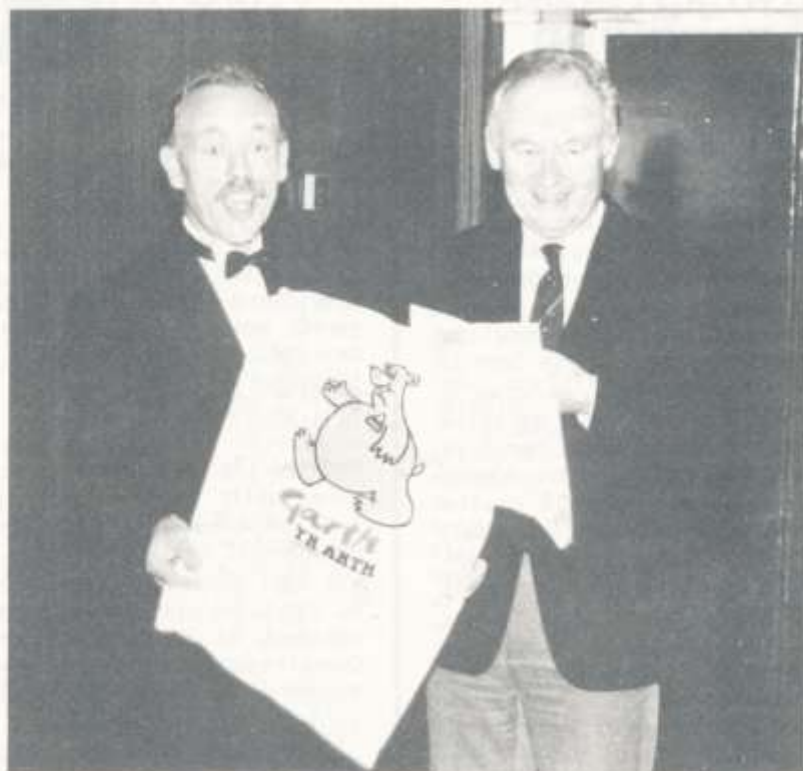
Cynllunio clawr ar gyfer llyfryn fydd yn sôn am hanes Taf-Elái ar gyfer yr Eisteddfod yn 1991.

### Grŵp Ysgol Gyfun, Adran neu Aelwyd

Creu fideo hyd at 15 munud. Testun: agored.

# RHODD HAEL

Yn ystod noson hynod o lwyddiannus yn Neuadd y Dref, Pontypridd cyflwynwyd sic £1000 i Bwyllgor Apêl y Dref Eisteddfod yr Urdd '91 gan Mr David John, Rheolwr y Farchnad ym Mhontypridd. Derbyniwyd y rhodd hael yma gan Mr Peter Johnson, cyflwynydd deheuig y gyngerdd mawreddog ac aelod brwd o'r pwyllgor lleol. Roedd ymateb y gynulleidfa i'r artistiaid proffesiynol eu safon yn galonogol iawn ac mae'r pwyllgor yn ffyddiog iawn y bydd y gyngerdd nesaf ym mis Mai yr un mor boblogaidd a llwyddiannus. Yn sicr fe fydd yr elw o'r noson yn hwb sylweddol i'r nod ariannol sydd gan ardal Graigwen, Y Graig, Maesycoed a Threfforest - beth am ymuno â'r garfan fechan yn eu hymdrech?



## LLANTRISANT

### GYMNASTEG

Llongyfarchiadau i Lowri Williams, Dispenser Avenue, ar gael ei dewls yn aelod o Garfan Cenedlaethol Gymnasteg Cymru dan 12 oed. Fe fydd y tîm yn perfformio yn ystod mis Rhagfyr.

### PWYLLGOR APÊL YR URDD

Y Loteri - Gwobrau 500 - Mr a Mrs R.Kennard  
Teledu - Mr a Mrs Mills - Blackwood  
Gwerthwr - Mr a Mrs R.Kennard.  
Cofiwch am y Noson o Garolau, ar nos Sul, Rhagfyr 17eg. Fe gynhelir y gwasanaeth yn y Ganolfan Hamdden, Llantrisant. Bydd plant o ysgolion y cylch yn canu yno.

### AEIWDY/ADRAN YR URDD

Erbyn hyn mae Miss Catrin Morris yn gofalu am yr Adran - pob nos Lun, yn Ysgol Gymraeg Llantrisant.

### MENTRO MEWN CANŪ

Yn ystod gwyliau hanner tymor fe aeth Simon Williams, Geraint Rowlands a Nerys Rowlands ar gwrs arbennig i'r Alban. 'Roedd y tri ohonyn nhw wrth eu boddau ynghanol yr ewyn a'r tonnau - tipyn o gamp. Morgannwg Ganol oedd wedi trefnu'r cwrs - "White Water Canoeing".

Gohebydd Lleol: Beti Treharne

### PENBLWYDD - 40: OED

Ar nos Wener, Tachwedd 13eg, fe gafwyd noson arbennig yn "The Four Lanterns". Phil Skye, Maes yr Haul oedd yn dathlu ei benblwydd arbennig. Fe gafwyd dawnsio gwych i sŵn y tamborin - Phil oedd yn dangos yn union sut i berfformio'r ddawns.

### RYGBI (PLANT) PONTYCLUN

Mae plant Llantrisant yn dal i fynychu'r clwb rygbi ym Mhontyclun. Mae Rhodri, Robert, Simon, Aled, David, Iestyn, Timothy a Huw wrth eu boddau yn mynd yno. Diolch yn fawr i bawb sy'n aros yno i hyfforddi'r plant.

### SYMUD Tŷ

Mae Miss Beti Williams o Tir Meibion Lane wedi symud i fyw gyda'r teulu ar fferm Talyfedw, Llantrisant. Mae'r olyglfa o'i 'stafell wely yn edrych dros ei hen gynefin - braf iawn wir. Pob hwyl i chi yno Beti.

### SALWCH

Dymunwn yn dda i Ieuan Llewelyn ar ôl iddo gael cyfnod reit hir o salwch. Braf iawn clywed ei fod yn gwellu erbyn hyn.

### YSGOL GYMRAEG LLANTRISANT

Mae Huw Jones, David John a Timothy Russell wedi'u dewls i chwarae rygbi yn nhîm ysgolion Pontypridd. Llongyfarchiadau i'r tri.

Noflo - mae Gareth Nercup wedi cyrraedd y rownd derfynol yng nghystadlaethau'r Urdd. Fe fydd e'n cystadlu ym Mangor. Pob hwyl iddo.

Dymunwn yn dda i Mrs Elaine Noden (Miss Elaine Cook - athrawes ffidil) yn ei chartref newydd yn Meadow Farm.

Ar ddydd Gwener, Tachwedd 17eg, fe gafwyd diwrnod "Plant Mewn Angen". 'Roedd yn aid i'r athrawon wisgo gwsg ysgol ar gyfer yr achlysur - fe welwyd y siapiau rhyfeddaff!

Yn ystod mis Tachwedd fe gafwyd cyfarfod arbennig ar gyfer rhieni'r plant Babanod Canol. 'Roedd hi'n galonogol i weld y lle mor llawn.

Rhaid gorffen y flwyddyn ar nodyn pwysig iawn. Yn ystafell yr athrawon mae yna siart arbennig ar y wal ac mae yna Darged Cyrhaeddiad arbennig arno. Pwy o adran y babanod sy'n gallu pwysu llai na 10 stôn erbyn canol mis Rhagfyr? Tipyn o gamp i'r chan fwyaf ohonom ni.

Dyddiau i'w cofio.  
Rhagfyr 12 - Gwasanaeth Carolau Eglwys Llantrisant  
Rhagfyr 15 - Parti Babanod  
Rhagfyr 18 - Parti Dosbarth 4/5  
Rhagfyr 19 - Parti 6-7-8

Nadolig Llawn i bawb

# TONYREFAIL A GILFACH GOCH

Gohebydd Lleol: D J Davies

## MARWOLAETH

Yn ystod wythnos olaf mis Hydref bu farw Mr Haydn W. John ar ôl cystudd caled a thriniaeth llawfeddygol. 'Roedd Haydn yn flaenllaw iawn fel trysorydd Cymdeithas yr Henoed, Tonyrefail, ac ef a gynrychiolai Tonyrefail ar bwyllgor cenedlaethol y mudiad. 'Roedd gan Haydn hefyd gysylltiad agos un amser â Chapel y Ton ond aeth at y Methodistiaid Saesneg lle bu'n ffyddlon a blaenllaw. Mae'n gollod fawr i Donyrefail a choflwn yn feilys iawn amdano. Bu'r angladd ar ddydd Mercher taf o Dachwedd gyda gwasanaeth yn Meadow View ac wedyn yn Amlosgfa Glyntaf. Gedy wedd, dwy ferch a'u gwŷr a'u hwyrlon.

## MR. PORCH

Ar y 9fed o Dachwedd fe'm syfrdanwyd ni yn Tylcha Wen gan farwolaeth sydyn iawn Mr Ron Porch. Geidw wedd a thair o ferched, dwy yn briod, ac un wŷr a dwy wyres. 'Roedd yn gymydog da ac annwyl iawn ac estynnwn ein cydymdeimlad dwys i'r teulu.

## PWYLLGOR APÊL TONYREFAIL A'R GILFACH GOCH AT EISTEDDFOD TAF-ELAI

Ar nos Iau 16eg o Dachwedd o dan nawdd pwyllgor Apêl Eisteddfod yr Urdd, cynhaliwyd cyngerdd ysgollon y cylch yn neuadd yr ysgol gyfun leol, a'r lle yn orlawn.

Arweinwyd y noson gan Mr Terry Austin, gŵr yn enedigol o Swydd Northampton, sydd yn briod â merch o Donyrefail. Mae Terry a'i wraig Ann yn frwd iawn ar y pwyllgor apêl.

Cafwyd eitemau gan gôr plant ieuanc o dan arweiniad Mrs Margaret David, merch Mr Richard Williams, arweinydd corau Tonyrefail. 'Roedd yn gychwyn rhagorol i'r noson gydag alawon Cymraeg a Saesneg.

Yn ail ar y llwyfan 'roedd côr o ysgol Gynradd Cwm Lal ac eitemau ganddynt hwythau hefyd yn Gymraeg a Saesneg. Diolchwn yn fawr iawn i'r Prifathro Mr David Jones ac i Mrs John am arwain a Mr Hugh Evans o'r ysgol gyfun wrth y piano. 'Roedd yna raen ac ôl disgyblaeth ar y grŵp. Ysgol Gynradd Tonyrefail ddaeth i'r llwyfan wedyn ag eitemau tra gwahanol fel sgets o'r "Pibydd Pêr" a rhal o'r grŵp wedi gwisgo

fel llygod. 'Roedd cystal chwibanwr yn eu harwain i ffwrdd fel na ddylai llygod fod yn y Ton ar ôl hyn! Diolch eto i'r Prifathro Mr Gareth Jenkins am hwyluso'r ffordd i Mrs Lax eu hyfforddi ac arwain yn ogystal â chyfello ar y piano.

Ar ôl egwyl ail-ddechreuwyd gan Ysgol Gynradd Gymraeg Tonyrefail. Cafwyd canu gan gôr o ferched a bechgyn o ddarnau cyfoes a thraddodiadol. Diolch i'r Brifathrawes Mrs Betsi Griffiths a'r arweinydd Mrs Jean Williams am eu hyfforddi ac i Mr Iris Cope Llewelyn am ddod i'r adwy i chwarae'r piano. Athrawes amwg iawn ar y piano yn y cylch yw Mrs Llewelyn a diolch iddi am ei gwaith, a'i pharodwyd i helpu bob amser. Mrs Mary Maund oedd y cyfeillydd ond fod afiechyd wedi ei gorfodi i roi fyny a dymunwn adferiad buan iddi.

Wedyn cafwyd dwy eitem ar y ffidil gan Mr C. Holmquist o'r ysgol gyfun a hwn eto yn ddatganlad gwych. Yn nesaf daeth tro yr ysgol gyfun i gyfrannu at y noson. Yn gyntaf dau ddisgybl o'r ysgol sef Leigh Phillips ar y cornet, Scott Price ar y trombôn a chafwyd datganlad gwych ganddynt.

Cafwyd datganladau gwych hefyd gan gôr yr ysgol dan arweiniad Miss Janet Davies, athrawes Gerdd yn yr ysgol. Diolch i'r Prifathro Mr Parry am ei gydweithrediad i hwyluso'r gwaith.

# TONTEG

Gohebydd Lleol: Siân Jones

## LLONGYFARCHIADAU

Llongyfarchiadau i Jan a Roger Lewis ar enedigaeth mab ar fore Llun, Tachwedd 13eg yn Ysbyty Dwyrain Morgannwg - brawd bach i Rhys.

## CYLCH MEITHRIN TONTEG

Cynhelir cyngerdd Nadolig y cylch meithrin ar fore Mawrth, Rhagfyr 19eg yng Nghapel Salem, Tonteg. Bydd croeso mawr i drigolion yr ardal ddod i weld y plant bach yn dathlu'r Nadolig yn eu ffordd hynod hwy.

## CYLCH MAM A'I PHLENTYN

Cynhelir parti Nadolig b'nawn Llun Rhagfyr 18fed. Bydd Siôn Corn yn galw heibio hefyd.

## MERCHED Y WAWR

Bydd aelodau'r mudiad yn canu corolau nos Fercher, Rhagfyr 20fed yng Nghartref yr Henoed, Garth Olwg.

## SYMUD Tŷ

Dymuniadau gorau i Geraint, Helen, Osian a Carwyn yn eu tŷ newydd yn y Paddocks, Pentre'r Eglwys.

## SEINIAU NADOLIG

# Sain



### AR GASET

SAEN TAWELWCH  
CŌR MEIBION PONTARDDULAIS

AR EICH CAIS II  
CŌR MEIBION Y RHOS

CYNGERDD DATHLU  
CANTORION GWALIA

COFEB  
MABSANT

CWLWM O GÂN  
CWLWM

EIFION  
D. EIFION THOMAS

YNOM Y MAE CYMRU  
CŌR PENYBERTH

CÂN GWYNT Y GORLLEWIN  
JOHN RODGE - GŴR

Y FERCH O'R FILLTIR SGŴR  
ANGHARAD DAVIES

DIM OND NI'N DAU  
OWAIN GWILYM A MOJO

MARY LLOYD DAVIES  
(Mezzo Soprano)

C'MON MIDFFILD  
Wali, Im Picton, George  
a Sandra wrthi!

RHAIN I CYD AR GAEL YN EICH SIOPAU LLEOL  
NEU DRWY'R POST ODDI WRTH  
SAIN • LLANDWROG • CAERNARFON • 0286 831.111

### I'R PLANT

AR RAS I GWM-RHYD-Y-RHOSYN  
DAFYDD IWAN AC EDWARD

CANEUON SYMUD A CHÂN  
SIONED MAIR

FIDEO WIL CWAC CWAC 3

FIDEO SAM TÂN 3

FIDEO TOMOS Y TANC

FIDEO SUPERTED 2

### AR C.D.

TEIWLNG YW'R OEN

EDWARD H. DAFIS

ALAWON POBLOGAIDD AR DDWY DELYN

### AR LABEL 'CRAI'

TAMEIDIAU  
CWRW BACH

SHAMAANI  
E.V.

### CASETIAU ROC

MELLIROEDD  
RAY JONES

DYLAN DAVIES A'R CRIW

## DATHLIAD ARBENNIG YNG NGILFACH GOCH

Bu dathlu hanner can mlwyddiant cyhoeddi nofel enwog Richard Llewelyn yn llwyddiant ysgubol yn Gilfach Goch. Pan ymddangosodd y llyfr yn 1939, 'roedd cryn amheuaeth mai Gilfach Goch oedd lleoliad y nofel. Er i nifer o ardaloedd geisio hawlio'r anrhydedd, 'roedd trigolion y Cwm yn eithaf sicr mai eu hanes hwy a symbylodd y nofel.

Pan yn ohebydd ifanc yn Llundain, 'roedd Richard yn ymwelydd cyson â Siop Lyfrau y Brodyr Griffiths yn Charing Cross.

Fel cannoedd o alltudion eraill, mwynhad y brodyr oedd sôn am gwm eu maboed a'r bywyd caled a ffynnai yno. Tanlodd yr hanes ddychymyg Richard, a daeth i Gilfach Goch droeon at Joseph Griffiths, tad y brodyr, i ddarllen rhannau o'r nofel.

Honnal yr hen drigolion fod taddu yr awdur, sef Richard Lloyd, wedi bod yn gweithio yn y Cwm. Richard Llewelyn Lloyd oedd enw llawn y nofelydd.

Pan ddatganodd Mr David Lawrence ei fwriad i addasu'r llyfr fel drama, a'i lwyfannu yn Gilfach Goch, 'roedd yma falchder a phryder.

O gofio bod tair ffilm wedi ymddangos yn seilledig ar y nofel, gydag actorion byd enwog yn perfformio, 'roedd y syniad o ddrama yn cynnwys "brethyn cartre" yn her go fawr.

'Roedd yr anawsterau'n enbyd. Diffyg neuadd a llwyfan, diffyg cronfa, ac yn fwy na dim, ansicrwydd cefnogaeth y cyhoedd. Daeth Cyngor Bwrdeistref Ogwr i'r adwy. Codwyd llwyfan ac addawyd y neuadd gyda goleuadau ac adnoddau angenrheidiol i'r perfformiad.

Casglwyd tua hanner cant o chwaraewyr at ei glydd, rhai ohonynt heb fod ar lwyfan erioed o'r blaen. Yn eu plith 'roedd aelodau o gwmi drama Gilfach Goch, Treorci a'r cylch, a Thonyrefall. Cafwyd gwasanaeth rhal o aelodau Côr Cymysg Treorci dan arweiniad Mr Norman Harries i gyflawni rhannau cerdd ar ôl y ddrama. Cyfeillwyd ar y delyn gan Bethan Davies.

Ni ddychmygwyd erioed y byddai'r dathliad a'r perfformiad yn creu y fath ddiddordeb. Atyniad mawr y perfformiad oedd ei symyrlwydd. Fe lwyddodd David Lawrence yn fwy na heb arall i greu gwir ddarlun o fywyd y teulu a'r Cwm fel yr oedd yn nyddiau cynnar datblygu'r ardal. Nid oedd ganddo fel adnoddau ar y llwyfan,

ond bord cegin, cadeiriau a goleuni a thywyllwch. Bu'r gynulleidfaf'n rhan bwysig o'r perfformiad, a theimlai pawb wrth adael y neuadd eu bod hwythau wedi cyfrannu tuag at lwyddiant bythgofiadwy y ddrama.

Cynhaliwyd y dathliad am wythnos, ac 'roedd pob tocyn wedi ei werthu ymlaen llaw. Hyfrydwch oedd gweld cymaint o bobl ifanc yn y perfformiad ac yn amlwg wedi mwynhau a synnu at y cynhyrchiad.

Yn ystod yr wythnos daeth nifer o swyddogion blaenllaw ym myd y ddrama ac adloniant i'r Wyl. Yn ychwanegol at Gynghorwyr a Swyddogion Bwrdeistref Ogwr 'roedd Mr Michael Baker yn cynrychioli Cyngor y Celfyddydau Cymreig, Mr Roger Fox, Cyfarwyddwr Drama Cymru, y Parchedig Rhys Nicholas, Porthcawl, cynrychiolwyr cwmnïau drama Maesteg, Rhondda, Penybont a nifer fawr o ardaloedd cyfagos.

Llawenydd a hyfrydwch mawr nos iau oedd cael cwmni yr actores enwog Rachel Thomas. Gwnaeth Rachel enw iddi ei hunan fel y "Fam" yn y ffilm. Bu'n dysgu yn Gilfach Goch, a daeth nifer o'i hen ddisgyblion yno i'w chroesawu. Cafodd amser prysur yn llofnodi rhaglenni i gofio am ei hymweliad. 'Roedd yn frwd yn ei hedmygedd o'r perfformiad ac yn canmol y cwmni a'r ardal am lwyfannu'r ddrama.

Weithiau mae troeon anghyffredin yn digwydd mewn dathliadau o'r fath. Ar ôl dymchwel Neuadd y Gweithwyr Gilfach Goch fe agorwyd Canolfan Hamdden mewn capel o'r enw Bethania. Gelwir y neuadd yn Neuadd Bethania. Hwn oedd y capel lle 'roedd Joseph Griffiths yn flaenor ac y magwyd y brodyr Griffiths. Ychydig a feddyliai Joseph Griffiths pan yn gwrando ar Richard yn darllen rhannau o'r nofel, y byddai'n cael ei llwyfannu rhyw ddydd ar sylfaen 'y Sêd Fawr', lle'r eisteddal bob Sul i addoli. Troeon bywyd, a gwawr oes newydd.

Rhaid talu teyrnged i bawb fu wrth y llyw. Swyddogion caredig a gweithgar Adran Adloniant Ogwr ac i David Lawrence am welediad mor fyw o fywyd ein cyndadau, eu helyntion, a'u cyfraniad i fywyd Cymru. Talodd pawb wrogæth i'r côr. Bu'r côr a'r delyn yn rhan bwysig o lwyddiant a mwynhad yr Wyl.

Na, nid yw'r dathlu ar ben. Bydd perfformiadau pellach ym mis Chwefror ym Maesteg, Nantymoel a Threorci.

Erbyn hyn mae'r pryderon drosodd, a phawb yn llawn boddhad, ond gofynnir yn aml - ble oedd cynrychiolaeth o Daf-Elai - yn Gymry ac yn Sæson?

### FFAIR NADOLIG

Ni ailai'r tywydd fod yn llawer gwæth nag ydoedd nos iau Tachwedd 9fed. Hon oedd noswaith Ffair Nadolig Merched y Guild, ac ymweliad cyntaf Siôn Corn â'r ardal. Gwynt a glaw oedd yn ei ddisgwyl, ond daeth y ffyddloniaid yn dorf fel arfer, a llanwyd y Neuadd gyda phawb yn hapus er gwaethaf yr elfennau.

Bu bargeinio, gwerthu a phrynu nes gwacau y stondinau mewn byr amser. Y mwyafrif wedi eu boddhau gyda'u nwyddau, eraill yn siomedig nad oeddynt wedi ennill rhal o'r gwobrau gwerthfawr a roddwyd gyda thocynnau raffi. Hwyl pob ffair!

Disgwyl yn awyddus am ganlyniad yr ymdrech. Llawaydd mawr o glywed bod y swm o £750 wedi ei gyrraedd ond erbyn hyn mae bron wedi esgyn i £800. Bydd y swm yn myned tuag at Gronfa Atgyweirio'r Eglwys, sef Eglwys Sant Barnabas.

Yn union ar ôl y Nadolig bydd y merched yn dechrau gweithio i chwyddo cronfa'r Urdd, gan obeithio y bydd y swm o £1000 yn cael ei drosglwyddo i'r Pwyllgor Gwaith cyn diwedd y flwyddyn.

Miss K.O.Pritchard  
Gilfach Goch



CANOLFAN HANEGYDDOL  
A DIWYLLIANNOL PONTYPRIDD

AR AGOR  
Dydd Mawrth - Dydd Sadwrn 9 am - 5 pm  
(a Gwyliau Banc)

WYNEIDIAD  
Geddlion 25c - Pient 15c

CANOLFAN CRUGED

Arddangosfa'r Clwb Camera  
Herodraeth Cymru

Heol y Bont, Pontypridd, Morgannwg Ganol  
Ffôn (0443) 402077/480786

CYNGOR TREF PONTYPRIDD

# MEISGYN

Gohebydd Lleol: Mererid Morris

## PWYLLGOR APÊL EISTEDDFOD TAF-ELAI

Peidiwch â synnu os gwelwch bobl yn cerdded (nid oes raid loncian!) o gwmpas y pentref mewn dillad loncian crand yn y dyfodol agos. Y rheswm dros hyn yw'r gwerthiant dillad loncian fu yn Neuadd y Sgwtiaid fore Sadwrn, Tachwedd 17eg. Cafodd pawb ddewis ei stell ei hun ac unrhyw fath o addurn a ddymunent. Mesurwyd pawb yn ofalus er mwyn sicrhau ffit perffaith. Trueni nad oes marathon yn y dyfodol agos er mwyn cael arddangos y dillad - a rhedeg!

Nid oedd pawb am ddillad loncian ond 'roeddynt yn barod iawn am 'baned o goffi a sgws, neu brynu gacennau neu dusw o flodau addurnedig; ac er mai araf oedd pobl yn cyrraedd cawsom fore hapus a ffrwythlon gyda chymdogion yn dod lind i lonc a chan gau'r drysau am 12.30 o'r gloch. Ddiolch i bawb am bob cyfraniad.

Gobeithiwn fynd o gwmpas y pentref yn canu carolau gyda'r plant yn ystod mis Rhagfyr.

## CEFN YR HENDY

Cynhaliwyd Cyfarfod Cyhoeddus ar Dachwedd 16eg yn Neuadd yr Eglwys, Pontyclun er mwyn trafod gyda'r cyhoedd y caniatâd cynllunio a ganiatawyd i Awduardod Tir Cymru i ddatblygu ar dir Cefn yr Hendy. Trefnwyd y cyfarfod gan Gyngor Cymuned Meisgyn a Phontyclun.

Bellach deallir fod y datblygiad i fod ar 110 cyfer o dir sydd rhwng Meisgyn a Phontyclun ac yn ymestyn drosodd bron at y ffordd ddeuol rhwng Mwyndy a Thonysguboriau. Mae'n fwrriad cadw tua 24 cyfer yn dir agored gan gynnwys y Coed presennol. Gedy hyn tua 86 cyfer at godi tal a'r duedd yw codi deg tŷ i bob cyfer o dir, gyda'r canlyniad y gellir disgwyl cael tua 860 tŷ yno. Bwriedir hefyd gynnwys ysgol a slopau yn y datblygiad.

Dywed Gio Prydain fod 11 siafft a mynediad i un pwll ar y tir yma yn ogystal â bod 3 siafft ac un mynediad i bwll yn agos i'r ffin. Yn naturiol, byddai'n rhaid i unrhyw ddatblygwr sicrhau ei hun ynglyn â chyflwr y tir cyn dechrau adeiladu arno. O edrych ar gopi o hen fap o'r ardal, tua 1876, mae'n amlwg fod cryn broblem yma i unrhyw ddatblygwr oherwydd y siafftau sy'n rhedeg ar draws y tir.

Ni chanlateir cychwyn ar y datblygiad cyn i gynllun am drogylich ar y tir sydd rhwng stryd yr Ysgol a fordd Mwyndy gael ei ganiatau. Bydd mynediad i'r datblygiad newydd yn arwain o'r trogylich. Yn ogystal â hyn bydd goleuadau wrth garej Corner Park ar ben stryd yr ysgol. Ni fydd mynediad wedyn o ochr Mwyndy i mewn i bentref Meisgyn.

Bu'n gyfarfod bywlog mae'n debyg ac mae trigolion pentref Meisgyn yn gwrthwynebu'r datblygiad ar sail:- cyflwr y ffordd, mynediad i'r datblygiad, ofn y bydd Meisgyn a Phontyclun yn uno a'r gweithfeydd eang ar y safle. Rhaid cofio hefyd fod safle sbwriel newydd Taf-Elai yn rhan o hen chwarel y Bute gynt ar ffordd Mwyndy, ac na ddylid codi tal yn rhy agos iddo oherwydd y perygl o nwy "methane".

'Does dim amheuaeth y caiff y datblygiad hwn effaith fawr ar bentref Meisgyn. Yn sicr bydd yn colli ei naws bentrefol oherwydd byddai'n tyfu i fod bedair gwaith ei faint presennol. Yn ogystal â'r datblygiad hwn rhaid peidio ag anghofio y ffordd osgoi Tonysguboriau a Cross Inn sy'n cael ei chodi ar hyn o bryd. Golyga hyn y bydd Meisgyn yn cael ei hamgylchynu bron gan ffordd prysur a.e. yr M4, y ffordd ddeuol a'r ffordd osgoi newydd.

Er fod gan lawer o drigolion y pentref amheuan mawr ynglŷn â'r datblygiad rhaid peidio â cholli golwg ar y ffaith iddo fod yn rhan o "Gynllun Llantrisant" ers 1976. Yr unig gysur i drigolion yw fod y cwmp yn y farchnad dal yn golygu na fydd datblygiad yn debygol yn y ddwy flwydd nesaf.

## DIOLCHGARWCH YN LLANHARI

Yn ôl yr arfer cynhaliwyd Gwasanaethau Diolchgarwch yn ystod hanner tymor cynta'r flwyddyn ysgol.

Ar brynhawn Mawrth Hydref 3ydd cafwyd gwasanaeth hyfryd iawn yn Eglwys Iltud Sant ym mhentref Llanhari o dan ofal y ficer y Rheithor Glyn Williams. Cymerwyd rhan gan cheched dosbarth yr ysgol a darllenwyd rhannau addas o'r ysgrythur gan Rhodri Phillips a Ruth Kavenaugh (dau brif swyddog yr ysgol), a chyhoeddwyd yr emynau gan Trystan Griffiths, Carys Wyn Lewis, Ceri Treharne a Gareth Richards. Arweinwyd y weddi gan Dwynwen Jones a Gareth Williams. Y pregethwr gwadd oedd y Parchedig John Rowlands, Warden Coleg Mihangel Sant Llandaf

## CLWB CRICED CREIGIAU

Ers ei sefydlu yn 1987 mae Clwb Criced y Creigiau wedi cynyddu mewn nerth yn gyson. Erbyn hyn, mae yna dros bymtheg ar hugain o aelodau a chwaraewyd bron i ddeugain gêm y tymor hwn. Felly, ar ôl tymor hir o chwarae ac wedyn sawl penwythnos o waith caled i wella'r llain, braf oedd cael mwynhau noswaith arbennig o ymlacio a gwobrwyo.

Estynnodd y Cadeirydd, Mr. Dave Price, ddiolch a llongyfarchiadau i bob aelod am eu brwdfrydedd, i'r merched am eu cymorth drwy gydol y tymor ac i'r unigolion a enillodd y gwobrau eleni, sef:

Simon Grocott - y chwaraewr a ddatblygodd fwyaf eleni; John Richardson - am y perfformiad batio gorau, 91 o rediadau; Tony Rees - am y perfformiad bowlio gorau, 5 wiced am 24; Aled Rees - yr aelod mwyaf diwyd; Paul Chivers - chwaraewr gorau'r tymor.

Ar fore Mercher Hydref 18 roedd neuadd chwaraeon yr ysgol yn llawn o blant yn barod i ddathlu gwasanaeth diolchgarwch yr ysgol. Cafwyd gair o groeso gan y Prifathro Mr Peter Griffiths BA a chyhoeddwyd yr emyn cyntaf, "Diolch iti nefol Dad" gan Sara Davies i gyfeilliant cerddorfa'r ysgol. Yn dilyn darllenwyd Salm 8 gan Gareth Williams dosbarth VI a gweddiwyd gan Ruth Kavenaugh (y prif swyddog). Cyn cyflwyno'r offrwm gan blant o ddosbarth 1 a 2, darllenwyd cerdd Yr Hydref (a gyfansoddwyd gan un o feirdd yr ysgol Huw Roderick) gan Mari George (Dosbarth VI).

Cafwyd anerchiad trawiadol a phwrpasol iawn gan y Parchedig Lona Roberts o Gaerdydd. Sonlodd ein bod yn rhy barod i ofyn ffafwr oddi wrth Dduw ond anghofio diolch am ein bendithion.

Gwnaethpwyd casgliad dyngarol tuag at Gartref Bryn Hywel, Llanhari a rhoddwyd offrwm y plant - digonedd o ffrwythau, llysiau a bwydydd o bob math i heneod ardal Llanhari a Llanharan.

Diolch i bawb a fu'n cymeryd rhan yn y ddau wasanaeth yn enwedig i Ms Eirian Salisbury, Pennaeth yr Adran Ysgrythur a Miss Heledd Hall, Pennaeth yr Adran Gerdd, am y paratodau a'r trefnu.



## ARAD GOCH

Yn ystod mis Tachwedd bu Cwmni Arad Goch yn gweithio yn Ysgollon Llanhari, Cwm Rhymini a'r Cymmer. Hefyd derbyniodd Jeremy Turner, y cyfarwyddwr, yr her o weithio gyda disgyblion all-iaith. Cynhaliwyd perfformiadau a gweithdai llwyddiannus ar gyfer ysgollon uwchradd all-iaith Merthyr, Caerffili, Porthcawl a Phontypridd. Noddwyd taith y cwmni gan Awdurdod Addysg Morgannwg Ganol.

## GWRS GYMRAEG DRWY'R POST

### YR ANRHEG BERFFANTE

MA'ER CYRSIAU COHEBOL A GANLYN AR GAEL NAWR:



#### Gwrs Ysgrifennu Gymraeg

Gwrs Ysgrifennu Gymraeg cywir mewn sefyllfaedd ymarferol



#### Gwrs Aelwyd ac Ysgol

Gwrs i rieni sydd wrthi'n dysgu Gymraeg



#### Gwrs Gohebol Gymraeg 1

Gwrs i ddechreuwyr/a course for complete beginners



#### Gwrs Gohebol Gymraeg 2

Gwrs pellach/ An intermediate course

Am fanylion pellach cysylltwch â:

Bwyddog Dathlygu'r Gymraeg, Canolfan Astudiaethau Iaith, Politechnig Cymru, Pontypridd, Morgannwg Ganol CF37 1DL. Rhif ffôn: 0443 480480

POLITECHNIG CYMRU

## LLYFRAU NEYWDD

### CYFRES Y LLWYFAN: AR WERTH

John O.Evans  
Cyh. Gwasg Carreg Gwalch £1.00  
Comedi fer a'r diweddaraf yn y gyfres hon o ddramâu llwyfan.

### BETH YW'R PWYNT?

Norman Warren  
Cyh. Tŷ John Penry £1.00  
Llyfryn sy'n cynnig ateb i rai o'r cwestiynau dyfnaf ynglŷn â bywyd a marwolaeth.

### CYFRES LLYFRAU LLOERIG:

BLE MAE MODRYB MAGI?  
Shella Lavelle Addas. Alwena Williams Cyh. Gwasg Gomer £2.50  
Stori ar gyfer plant 5-8 oed.

### CYFRES Y LLWYFAN:

BLOOYN Edgar Jones  
Cyh. Gwasg Carreg Gwalch £1.00  
Comedi a enillodd i'r awdur wobwr yn Eisteddfod Cadair a Thalaith Powys, Machynlleth 1989.

### CERDDI NATUR D.J. Thomas

Cyh. Cyhoeddiadau Mael £1.50  
Casgliad o gerddi natur i blant.

### CYFRES O ALAWON GWERIN CYMREIG

Mansel Thomas  
Cyh. Cwmni Cyhoeddi Gwynn £2.25  
Tair alaw wedi'u trefnu gan Mansel Thomas ar gyfer TTBB/Piano.

### CYFRES LLYFRAU LLOERIG:

'CHI'N BRIL, BOSI!  
Errol Lloyd  
Cyh. Gwasg Gomer £2.50  
Stori ar gyfer plant 5-8 oed.

### CYFRES Y LLWYFAN:

DIRGELWCH YR AWR GINIO  
Sioned Huws  
Cyh. Gwasg Carreg Gwalch £1.00  
Comedi fer - a drama fuddugol cystadleuath Y Pentan.

### CYFRES LLYFRAU LLOERIG:

DREIGIAU BACH DRWG  
Penelope Lively Addas. Gwenno Hywyn Cyh. Gwasg Gomer £2.50  
Stori addas ar gyfer plant 5-8 oed.

### CYFRES CHILD'S PLAY

FFERM EWYRTH IFAN  
Addas. Gwenan Williams £2.50  
Cyh. Child's Play International  
Llyfr lliwgar ar gyfer y plant lleiaf, gyda'r stori yn ymddangos drwy dyllau ar bob tudalen.

### GWERSYLL AR Y MYNYDD

Bernard Evans  
Cyh. Gwasg Carreg Gwalch £1.99  
Nofel gyfoes i bobl ifanc ac iddi fias hud a lledrith y Preselau.

### CYFRES Y LLWYFAN:

GYMERI DI BANED?  
Gwynedd Huws Jones  
Cyh. Gwasg Carreg Gwalch £1.00  
Comedi fer ar gyfer y llwyfan.

### HANES YR ALMAEN 1918-1933

Robin Evans  
Cyh. Gwasg Carreg Gwalch £2.40  
Mae'r llyfr yn olrhain hanes yr Almaen yn ystod y cyfnod a arweiniodd at deyrnasiad Adolf Hitler fel unben.

### CYFRES CHILD'S PLAY

HWN YW Y Tŷ DRWS NESA!  
Addas. Gwenan Williams £2.50  
Cyh. Child's Play International  
Llyfr lliwgar ar gyfer y plant lleiaf.

### LLENWI BYLOHAU

Mair Treharne a Cennard Davies  
Cyh. Politechnig Cymru £3.00  
Cyfrol ddefnyddiol i ddysgwyr sy'n cynnwys 80 o ymarferion iaith a'u hatebion.

### CYFRES LLYFRAU LLOERIG:

NEWID MAN, NEWID MAWR  
Chris Powling  
Addas. Dylan Williams  
Cyh. Gwasg Gomer £2.50  
Stori ar gyfer plant 5-8 oed.

### CYFRES BAEHELI:

PIODEN Y NADOLIG  
Gwenno Hywyn  
Cyh. Gwasg Gwynedd £2.50  
Y drydedd nofel mewn cyfres am helyntion Bethan a Gwen ar gyfer plant 7-11 oed.

### CYFRES LLYFRAU LLOERIG:

PWY SY'N FERCH FACH GLYFAR 'TE?  
Rose Impey Addas. Sian Lewis  
Cyh. Gwasg Gomer £2.50  
Stori addas ar gyfer plant 5-8 oed.

### DARLUNIAU BYW

Mair Treharne a Cennard Davies  
Cyh. Politechnig Cymru £2.50  
Cyfrol ddefnyddiol ar gyfer plant a dysgwyr.

## HANESYDD O FRI

## DIGWYDDIADUR

### NADOLIG

Nos Sul, 10 Rhagfyr  
Trafodaeth ar Cambodia gyda Mrs Ann Clwyd A.S. a cynrychiolydd o Cymorth Cristnogol yn Tabernacl, Efall Isaf.

Nos Lun, 11 Rhagfyr  
Darlith gan y Parch Eifion Powell ar Samuel Jones Bryn Llywarch yn Llyfrgell Porthcawl am 7.30.

Nos Iau, Rhagfyr 14  
Parti Nadolig y Dysgwyr yng Nghlwb y Bont

P'nawn Sadwrn, Rhagfyr 16  
Parti Nadolig y Plant yng Nghlwb y Bont.

Nos Sadwrn, Rhagfyr 16  
'Time Out' - Grŵp Jazz yng Nghlwb y Bont.

Nos Sul, Rhagfyr 17  
Noson o garolau dan ofel Pwyllgor Apêl Llantrisant yng Nghanolfan Hamdden Llantrisant gyda phlant ysgolion y cylch.

Dydd Llun, Rhagfyr 18  
Gwasanaeth Carolau Ysgol Gynradd y Creigiau.

Dydd Mawrth, Rhagfyr 19  
Cinio Nadolig y Dysgwyr yn Nhafarn y Navigation, Abercynon, 12.00 - 2.00 o'r gloch. Tocynnau £8. Croeso i ddysgwyr a ffrindiau: 0222 890979.

Dydd Mawrth, Rhagfyr 19  
Canu carolau o dŷ i dŷ gan blant Ysgol Gynradd y Creigiau.

Nos Fercher, 20 Rhagfyr  
Parti Nadolig Clwb y Bont - Disgo a Brethyn Cartre.

Nos Calan  
Parti Calan yng Nghlwb y Bont.

Canol mis Ionawr 1990.  
HWYL A FFLAG yn cyflwyno dwy Sioe Un Dyn  
'Val' gan Dydan Roberts  
'Yma o Hyd' gan Mair Thomas Evans  
Manylion pellach: 0222 890979.



**AR FLAEN**

**FY NHAFOD**

Mae Politechnig Cymru newydd gyhoeddi llyfryn bach o gartwnau yn darlunio ar ffurf posau tua deugain o briod-ddulliau Cymraeg cyfarwydd. Mae'r cartwnau wedi eu dylunio gan Cen Williams a cheir oriau o ddifyrwrch yn celsio dyfalu'r dywediadau a ddarlunir ganddo. Mae 'Ar Flaen Fy Nhafod' ar gael am £1 o'r Politechnig.

Mae Dafydd Pretty, Tonteg, Pennaeth Adran Hanes Ysgol Gyfun Rhyfelen yn hanesydd adnabyddus erbyn hyn ac mae wedi cyhoeddi nifer o lyfrau ac erthyglau yn arbennig ar hanes gweithwyr fferm a chefn gwlad. Mae ei lyfr diweddaraf, Rhyfelwr Môn, newydd gael ei gyhoeddi ac mae'n olrhain hanes un o enwogion yr Ynys. Dyrchafwyd enw Syr Owen Thomas i sylw'r genedl yn ystod cyfnod y Rhyfel Mawr. Ef oedd y Cadfridog a fu'n bennaf gyfrifol am wireddu'r syniad o 'Fyddin Gymreig'. Cipiodd sedd Môn yn Etholiad Cyffredinol 1918 a dychwelwyd ef fel yr Aelod Seneddol Llafur cyntaf i gynrychioli etholaeth wledig yng Nghymru. Cyn hyn, gwelodd ymladd yn Rhyfel y Boer ac antur tra'n teithio deheudir a dwyrain Affric. Cydnabyddir ef yn awdurdod ar ffermio. Prin fod yr un Cymro wedi mwynhau bywyd mor amrywiol a chyffrous. Rhyfelwr Môn gan David A. Pretty, Gwasg Gee £4.50.

## COFIO CANMLWYDDIANNAU'R NAWDEGAU - PWY?

1. "The Welsh Nightingale"
2. Awdur Crocodil Afon yr Aifft
3. "Angrhediniaeth gad fl'n llonydd"
4. Dechrau'r wladwriaeth Ies.
5. Plasau'r Brenin
6. "Y gŵr a fu gynt o dan hoellion"
7. Cyfielthydd "Ten Nights in a Barroom"
8. Ai hwn oedd Martin Marprelate?
9. Tad Iesu Grist
10. Pencampwr Pwysau Pry 1916-23

Atebion erbyn 10 Ionawr 1990 i'r Golygydd.

## SWYDDI NEWYDD

Mae Bethan Geraint, Ysgol Gwaelod y Garth wedi ei hapwyntio yn ymchwilydd yn Adran y Plant, HTV.

Mae Geraint Rees, Tonteg wedi ei apwyntio yn Bennaeth Adran Economeg Coleg Chweched Dosbarth Dewi Sant, Caerdydd.

Apwyntiwyd Eurof James, Llantrisant, yn brifathro Ysgol Gymraeg Castellau, Beddau.

Bydd Liz Morgan Jones, Pontypridd yn dechrau swydd newydd yn y Cyd-Bwyllgor Addysg ym mis Ionawr fel Swyddog Datblygu Cenedlaethol Iaith Babanod.

## DEWCH I YMWELD Â Tŷ MODEL, LLANTRISANT AM Y GORAU MEWN CREFFT A DYLUNIO

ARDDANGOSFA'R  
BATHDY BRENHINOL  
'CANRIFOEDD O  
GREFFTWAITH'

SIOP GOFFI AR Y  
LLAWR UCHAF GYDA  
GOLYGFYDD O'R  
FRO



SIOP GREFFTAU  
ARDDANGOSFEYDD  
CROCHENWAITH  
A SIDAN

CANOLFAN  
DWRISTIAETH

Ar Agor: 10.00 - 5.00pm Dydd Mawrth i Ddydd Sadwrn a Gwyliau Banc  
12.00 - 5.00 pm ar y Sul  
Tŷ Model, Bull Ring, Llantrisant. Ffôn (0443) 237758



# Cerdd Tafod

**NADOLIG Y BEIRDD**

*gyda*

*Rhys Dafis*

Tua'r adeg hon y llynedd yr ymddangosodd un o'r cyfrolau barddoniaeth harddaf a gyhoeddwyd erloed, sef 'Nadolig y Beirdd', casgliad ydyw o farddoniaeth y ganrif hon, yn bennaf, ar wahanol themau'r Nadolig. Mae'r cynnwys yn amrywio o englynion a phenillion i garolau a cherddi swmpus. Yr amrywiaeth o un ddudalen i'r llall, ynghyd â'r lluniau godidog, sy'n ei gwneud mor apelgar.

Hyd y gwn i, ni wrriedwyd lddi fod yn flodeugerdd gyflawn, ac nid oes unrhyw ddiffiniad o'i chynnwys yn y rhagair. Mae'n amlwg, serch hynny, fod y pwyslais pennaf ar gyflau neges ac awyrgylich y Nadolig Cristnogol traddodiadol Gymreig, gan roi o'r neilltu felly gerddi minlog fel rha'i o eiddo Gwenallt sy'n cnol fel camdreulid ynghanol ein gwledda sentimental. Fodd bynnag, ceir yma gerddi sy'n ein hatgoffa'n gyson am wir neges y Nadolig.

Cyfoethogwyd y gyfrol gan gyfres o luniau, nifer ohonynt mewn lliw, â'r cyfan wedi ei fframio i faint A4 mewn clawr

caled trawladol. Fe'i cyhoeddwyd gan Gyhoeddiadau Barddas, dan olygyddiaeth Alan Llwyd, a mawr ein dyled iddo am ei weledigaeth. Mae hi'n gyfrol sy'n tynnu sylw ar unrhyw silff lyfrau, ac yn gwneud anrheg Nadolig gwerth chwell. Ni ddyfynnaf ohoni - ewch a phrynwch!

Fe fu, ac fe fydd canu i'r Nadolig, a phleser arbennig ydyw cael cynnwys englynion o eiddo beirdd lleol, englynion a weithiwyd yn bwrpasol ar gyfer y rhifyn hwn o'r Tafod. Mawr fy niolch iddynt bob un, a mawr fy ednygedd hefyd o gofio mai prin wythnosau fu ers i rai ihinynt ymroi i ddysgu'r gynghanedd. Daliwch ati, a gobeithio'n wir y cawn fiasu rhagor o'ch gwaith yn fuan.

Gŵyl Nadolig y Rhieni

Prysur wrth lapio'r presant, ei blygu  
Fel biagur cyn tyfiant;  
Yn ei rhoi mae y rhamant,  
Yn ei blas mae pawb yn blant.

Rhodri Gwyn Jones

Gŵyl y Nadolig

Daeth llawen Ŵyl y Geni, a'i miri  
A'i mawredd eleni;  
A boed yn wyrth i'n byd ni  
Y dirion genadwri.

Nid annoeth ydyw'r moethau - a fynnw  
Yn fonws i'r gwyliau;  
Er hyn, boed inni barhau  
Rhag herio'r Anrheg orau.

Er gwirion afradloni, a mynnu  
Pob mwyniant heb boeni;  
Dod ennyd O Dad inni  
I fesur o'i hystyr hi.

Marian Evans Williams

Nadolig heb gymar a thad

Miaren hyl yw'r miri, - a swnian  
Yw'r sôn am glodfoni,  
Daeth y trist i dalith y tri,  
A'n dewraf wedi'i dorri.

Kathleen Wood

Y Nadolig Cyfoes

Anwylwn yr anelwig, - ni giwed  
A'n cred gau, sy'n cynnig  
Llwn i'r Addfwyn yn swyn swig;  
Ein delw o'r Nadolig.

Wynford Ellis Owen.

ac englyn Wyn Rees ar dudalen  
3 ac englyn arbennig Menna  
Thomas ar glawr y Tafod.



**DEWCH I**

**C.A. JONES & J.D. MORRIS LTD.**  
**FFERYLLWYR**



**i sawru ein dewis eang o beraroglau.**

**Gwsanaeth datblygu ffilmiau 24 awr.**

**KODASNAP**

**ANRHEG NADOLIG DELFRYDOL**  
**CAMERA KONICA POP-SUPER**  
**AUTO COMPACT 35 mm**  
**£49.95**

**TONTEG 203479**

**LLANHARAN 226223**

**TONYSGUBORIAU 226114**