

BLWYDDYN TAF ELĂĪ

Sefydlwyd Taf ElăĪ fel ardal yn dilyn adrefnu llywodraeth leol yn 1973 gan dynnu dwy ardal eitha annibynnol, Llantrisant a Phontypridd, at ei gilydd. Yn aml clywyd pobl yn gofyn "Ble mae'r Taf ElăĪ 'na? Ai rhan o Ely, Caerdydd, neu ryw bwl glo tua'r Rhondda?"

Ond gallwn ddweud bod 1991 wedi rhoi ein bro yn gadarn ar fap Cymru gyda llywyddiant ysgubol Elsteddfod yr Urdd yn Nhonyrefall a'r chwyldro tawel ond cadarn a fu yng ngogwydd gwleidyddol y fro. O'r diwedd gallwn deimlo ein bod ni'n perthyn i ardal lwyddiannus a llewyrchus. Mae'r cydweithlo a fu i gynnal yr Elsteddfod wedi dod a lluo bobol at ei gilydd er mwyn cryfhau bwrlwm Cymraeg y fro.

Y gobalith yn 1992 yw y gallwn adelladu ar y sylfaen cadarn hwn a chreu cymdeithas sy'n trol'n fwy Cymraeg bob dydd gan anelu at sicrhau fod holl Gymry'r fro yn rhan o'r bwrlwm a'r diwylliant. Yn sicr mae siatens o'n blaenau ond mae'r deunydd crai yna yn barod. Mae na ewyllys da ymysg y di-Gymraeg a nifer cynyddol o blant yn gadael yr ysgol yn Gymry Cymraeg.

Awn ati i droi Taf ElăĪ yn Fro Gymraeg.

PRYNU CLWB Y BONT

Cam dŵr ac anturus oedd sefydlu Clwb y Bont yn 1983 ac er yr holl fgythiadau ariannol a'r llyfogydd cyson a gafwyd yn y dyddiau cynnar mae'r Clwb yn parhau i fod yn ganolbwynt i Gymry'r ardal. Mae'r pwylgor wedi gweithlo i greu adellad cynnes ac awyrgylch croesawgar yn yr adellad hynafol drws nesaf i Slop Boots yn Stryd y Taf, Pontypridd. Ac mae'r pwylgor ar fin cymeryd cam hyderus arall drwy brynu adellad y clwb. Ewch yno i gefnogi un o sefydliadau Cymraeg mwyaf llewyrchus y fro.

Tafod elăĪ

NADOLIG 1991

Pris 25c

RHIF 63

GŴYL DRYDANOL



Roedd na bwrlwm a gwefr yn Neuadd Dowlais yn ystod tair noson Gŵyl Ddrama Tafod ElăĪ eleni. Cawsom saith drama cofladwy, o gomedi i'r difrifol, wedi eu paratoi gyda graen arbennig. Yn ôl y beirniad, Mr Emyr Edwards, "Mae'r safon drwyddi draw wedi bod yn uchel a phleserus iawn, un o'r arwyddion mwyaf calonogol yw gweld cymaint o amrywiaeth oedran yn perfformio ar y llwyfan a chlywed llond gwlad o Gymraeg hyfryd yn taro'n clustie".

Mae'n mynd yn fenter mwy costus bob blwyddyn i gynnal yr Ŵyl ond roedd y dorf a ddaeth i wyllo'r cynhyrchiadau wedi sicrhau fod yr Ŵyl yn fenter llywyddiannus yn ariannol ac yn ddiwyllianol.

Llongyfarchiadau i bawb a fu'n rhan o'r Ŵyl a dloich yn arbennig i Colin Williams am drefnu'r cyfan.

Beth Jones, Actores yr Ŵyl
gyda cynrychiolwyr y cwmnïau
buddugol, Cwmni'r Bont a
Chwmni Ysgol Gyfun Cwm Rhyminl.



Cynllun gan Lowri Chinnock,
Ysgol Pont Siôn Norton.

CERDD TAFOD gyda Rhys Dafis

Y mis hwn, dyma barhau'r gyfres o bigion rhaglenni 'Talwrn y Beirdd', ar thema'r Nadolig. Os ydych chi'n un o'r rhai ffodus sy â chopl o'r gyfrol hardd 'Nadolig y Beirdd', yna mi fyddwch yn cytuno pan ddweda'i fod ynddi bob golwg ar y Nadolig dros y canrifoedd.

Mae'n anodd credu felly fod modd taro ar syniad newydd i gyfleu thema mor hen â hon. Eto, dros y degawd diwethaf, fel y tystia cyfrolau'r 'Talwrn' cafwyd gweledigaeth ffres, a hynny'n gyson, gan y beirdd hynny a ddigwyddent dalyrna dros yr Ŵyl.

Gadwaf iddyn nhw droi'r golofn yn un cerdyn Nadolig mawr wrth imi ddymuno llawenydd yr Ŵyl i holl ddarllenwyr Tafod Elái.

BETHLEHEM

Tawel y felos a hithau'n nosi,
Nes i gôr glanwaith wasgar goleuni,
A'r gwahoddiad mor glir i gyhoeddi
I'n daear hanes ffordd o drueni;
A deli i'n hysbrydoil, - ar Noswyl,
Y teulu annwyl eto eleni.

Robert Williams (Penrhosgarnedd)

Y PLYGAIN

Awr y caniad a'r gwadu, - awr yr Ing,
Awr engyl yn canu
Am ddyfodiad oeldwad a'i
I'n byd, drwy ddrws y beudy.

(Bro Goronwy)

NADOLIG ERS TALWM

Yr un dydd a fu'n hîr yn dod, - y llofft
Yn llwyth o ddarganfod;
Unnos undydd o syndod,
Y tŷ'n bert, a Santa'n bod.

Tafod Elái

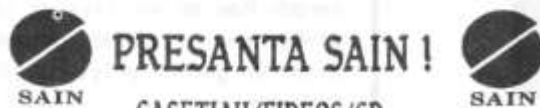
Cyhoeddir y rhifyn nesaf
ar y 3ydd o Chwefror
Erthyglau a straeon
i gyrraedd erbyn
19 Ionawr 1992

Y Golygydd
Hendre 4 Pantbach
Pentyrch
CF4 8TG
Ffôn: 0222 890040

Cyhoeddir **Tafod Elái** gan
y Bwrdd Golygyddol
gyda chefnogaeth ariannol
Cymdeithas Celfyddydau
De-Ddwyrain Cymru a'r
Swyddfa Gymreig.
Argraffwyd gan
Gwmni Three Arch Press.

AC YR OEDD YN Y WLAD HONNO ...

Y ni o'n heisiau a wnâeth hanesion
A rhoi Ei fawredd ar hen arferion;
Nid oedd un stabal ond yn y galon,
O'u gwylidwraeth nid aeth y doethion;
Ni welodd Mair angylion - ond ei rhodd
I ddyn a ddygodd - ac roedd yn ddigon.
Dylan Iorweth



PRESANTA SAIN!

CASETIAU/FIDEOS/CDs

DAFYDD IWAN * BRYN TERFEL
Y SAITH RHYFEDDOD * JOHN AC ALUN
"BRANWEN" (Tudur Morgan) * GORAU SAIN
GOREUON HOGIA'R WYDDFA (CD) * EIRIAN A MEINIR
CÔR MEIBION LLANELLI * DYLAN DAVIES A'R CRIW
CÔR Y GLANNAU - (Carolau) ... a llawer mwy!

SDWNSH * HEFIN HUWS * COFI ROC * Y CYNGHORWYR

HWYL GYDA'R WYDDOR * CWM RHYD Y CHWADODS
SANG-DI-FANG * GUTO COL TAR YN Y GAREJ

FIDEOS:

MWY O GEFN GWLAD

POSTMAN PAT 2
FIDEO MAWR TOMOS Y TANC (1½ awr)

FIDEO'R ANHREFN

CEFNOGWCH EICH SIOP LEOL!

CATALOG NEWYDD SAIN/CRAI AR GAEL - £1

SAIN . LLANDWROG . CAERNARFON . GWYNEDD
(0286) 831.111



Gostyngiad
o
£6.00
off

Pam talu-£19.95?

Gwyddoniadur y
degawd!

1,000 o dudalennau
180,000 o eiriau
2,000 o luniau,
mapiau, diagramau a
ffotograffau

Dim ond **£13.95** i siopwyr personol yn unig tra pery'r stoc.

Heol Tŷ'r Brodyr, Caerdydd CF1 4AA

ger y New Theatre

Ar agor 6 diwrnod yr wythnos, 9.00-5.30.

Ar agor yn hwyr ar gyfer siopa Nadolig

Gwener, 29 Tachwedd 1991
Iau, 5 Rhagfyr 1991
Iau, 12 Rhagfyr 1991
Iau, 19 Rhagfyr 1991

Ar gau 25-27 o Ragfyr 1991



ORIEL

RHEOLI CYNGOR TAF ELAI

Ym mis Mai eleni bu chwyldro yn hanes gwleidyddol Taf Elai gyda'r Blaidd Lafur yn colli rheolaeth o'r Cyngor Bwrdeistref. Pa newidiadau a ddigwyllwn?

Bu Tafod Elai yn holl Cadeirydd y Pwyllgor Polisi, y Cynghorydd Owain Llywelyn, sydd fel mae'n digwydd yn fab i'r Cynghorydd Ieuan Llewelyn Jones, Cadeirydd Pwyllgor Polisi Cyngor Dosbarth Arfon yng Ngwynedd.

Mae'n chwe mis ers i chi gael eich ethol yn Gynghorydd ar Gyngor Bwrdeistref Taf Elai. Beth oedd eich cymhellad i sefyll am y Cyngor Dosbarth?

Teimlad fod y Blaidd ar ôl 7 mlynedd o wallgofrwydd o'r diwedd yn ddifrifol ynglŷn ag ennill grym ac hefyd ymdremlad fod yr hen dŵ a'u syniadau a ymgorfforwyd gan Dafydd Elis Thomas wedi cyrraedd pen eu tennyn.

Sut fasech chi'n disgrifio eich etholaeth yn nhref Pontypridd. Dosbarth Canol?

Dydio ddim yn ddosbarth canol. Mae ardaloedd fel Berw Road a de Graigwen yn ddosbarth gweithiol iach. Dydw i ddim yn hoffi labelau dosbarth, mae hynny yn arwain at ddogma gwleidyddol.

Beth oedd eich argraff cyntaf o siambr y cyngor?

Meth-dallad llwyr ar y melnciau Llafur - mwy nag o'n ni wedi disgwyl. Roedd yn atgoffa fi o Ddwyrain Ewrop - pecyn o gardiau sy'n dymchwel. Cread a oedd yn bwdwr i'r gwraidd.

Rydych yn rhan o glymblaid sydd wedi disodli grym y Blaidd Lafur. A fyddwch yn gallu cydweithio gyda phleidiol eraill am dymor y cyngor sef pedair blynedd?

Ar hyn o bryd 'Bostik' yw'r arwyddair ac hyd yma mae'r peth yn glynu yn rhyfeddol. Mae'r Rhyddfrydwyr a'r cynghorwyr annibynol yn rhan o'r glymblaid sy'n cael cefnogaeth y ddau aelod Toriaidd hefyd ac rydym i gyd yn cyd-weithio yn arbennig o dda.



Mae mwyafrif o'r Grŵp Glymblaid yn aelodau o Blaidd Cymru. A yd'i'r Grŵp yn dilyn polisiâu Plaid Cymru?

Y peth pwysicaf ydi ein bod ni yn creu fframwaith a model o gyngor effeithiol fydd yn symbyliad i'r Blaidd ein dilyn ni, nid ni i ddilyn yn wasaldd dogma hanesyddol y Blaidd a phenderfyniadau anffodus Cynadledau dros y 15 mlynedd diwethaf.

Fe'ch etholwyd chi yn Gadeirydd Pwyllgor Polisi y Cyngor. Pa newidiâu sydd ar y gwelii?

Cryfhau polisi y cyngor mewn agweddau holl bwysig megis polisi iaith ac atgyfnerthu bywyd economaidd y fro. Rydym wedi symud y pwyslais ym maes Hamdden i weithredu ar lefel mwy lleol yn lle adelladu canolfanau mawr. Ym maes Cynllunio rydym yn unio'n syth heb gael ein gwro gan ffafrau gwleidyddol. Rydym am greu bwrdeistref y bydd teuluoedd y dyfodol yn cael ymfalchio ynddi.

Mae na ardaloedd tlawd yn y Bwrdeistref - Glyncoch, Glyntaf a rhannau o Donyrefail. Sut ydych am ddatrus eu problemau arbennig?

Gobeithio dangos yn ystod ein teyrnasiad fod effeithiolrwydd o ddefnydd adnoddau yn gallu arwain yn unlongyrchol at godi safonau. Rhaid wrth gwrs wella'r rhwyd diogelwch - bod yn fwy dewisol. Yn y pen draw pan fydd yr ardaloedd hyn yn cefnu ar y gorffennol byddant yn ethol mwy eto o Gynghorwyr Plaid Cymru a bydd' mwy o wellhad yn safon yr ardaloedd hynny.

Mae Pontypridd fel tref yn llwng a di-llwyrch. A oes gobaith newid y sefyllfa tra bod y trigolion lleol yn gwrthwynebu unrhyw ddatblygiad ym Mharc Ynysynghorad a'r farchnad yn rheoli gweddill y dref?

Mae Pontypridd yn esiampl berffaith o hyn a wna dibyniad ar y Blaidd Lafur arwain ato. Am Bontypridd darllener - yr Undeb Sofietaidd, Albania, Rumania ac ati.

Ynghylch y Parc yn benodol llwyddais i i berswadio aelodau'r Glymblaid mae'r ffordd ymlaen yw derbyn ewylls y bobol er mai datblygiad eil-radd a geir o dderbyn na fydd parclo yn y parc. O'r herwydd ein bwriad yw sicrhau y datblygiad gorau posib yng ngyd-destun y llyfetheliriau yma. Mae'r Cwmni Farchnad wedi bod yn rhan annatod o'r dref ers dros canrif a mwy a mae ganddo gyfraniad pwysig i wneud yn y dyfodol. Serch hynny ni eilir canlatau sefyllfa lle mae un carfan neu gwmni preifat yn rheoli strategaeth gynllunio - ni fydd hyn yn digwydd.

Sut ddelwedd hoffech chi weld y cyngor yn rhoi?

Effeithlonrwydd, ymateb i ofynion heb dderbyn dogma. Dyna yn anad dim yr hoffwn weld yn cael ei prosiectio yn ystod y blynyddoedd nesaf.

Pryd fyddwch chi yn gweithredu polisi cadarnhaol tuag at yr Iaith Gymraeg?

Eisioes cyfeiriwyd at Bwyllgor Polisi y Cyngor. Trafodwyd argymhellion y Bwrdd Iaith ac rydym fel cyngor yn credu fod modd mynd llawer ymhellach na'r argymhellion hynny. Gobeithir lledaenu defnydd o ddwyieithrwydd o fewn y cyfyngiadau cyllidol llym. Yn anffodus wrth gwrs mae hyn yn anodd oherwydd ein bod wedi ymdynghedu i leihau costau gwelyddol eleni. Ond eisioes mae na drafodaethau mewnol yn digwydd i geisio targedu mwy o arian o fewn y weinyddiaeth er mwyn ariannu ein cynllun o ddwyieithrwydd.

Y bwriad yw y bydd sistem o gyfieithu ar y pryd ar gael yn ystod ein gwelyddiaeth cyntaf. Yn hyn o beth er mwyn arddangos i'r holl aelodau y posibiliedau, bwriadwn fwrw mlaen a chreu cyfathrach agosach â chyngor Arfon sef efaill-ardal Taf Elai.

PORTREAD Y MIS

D.J. Williams

"Ond oeddem ni'n ffodus i fod yn ddisgybilon ac yn aelodau o'r Urdd yn Ysgol Ramadeg Tonyrefail"

Clywyd y geiriau yma dro ar ôl tro ar Faes Elsteddfod yr Urdd eleni a phawb yn drist i ddeall fod Mr D.J. Williams yn yr ysbyty ac na fyddai'n gallu mwynhau'r Elsteddfod hyd yn oed ar y feledu, a hithau yn cael ei chynnal yn ei ardd ffrynt fel petal!

Diwrnod olaf Mehefin daeth y newydd trist am ei farwolaeth yn 85 mlwydd oed. Bu'r angladd, yn hollol brelfat (yn ôl ei ddymuniad), yn Amlogsgfa Llangrallio ac yn lle blodau roedd cyfraniadau tuag at ei hoff fudiad - Urdd Gobaith Cymru.

Fe lafuriodd Mr Williams yn galed ac yn ddifilno dros y Gymraeg a'r Urdd am 35 o flynyddoedd ers sefydlu Ysgol Ramadeg Tonyrefail yn 1933 hyd ei ymdeoliad, ond am fwch yn ystod y rhyfel pan oedd yn y Llu Awyr.

Cyn sefydlu ysgollon Y Pant a Bryncelynnog, Ysgol Ramadeg Tonyrefail a wasanaethodd ardal "Eiâi". Ymestynai'r dalgylch o'r Gilfach Goch, Glynogwr a Threbanog yn y gogledd i Lantrisant, y Beddau, Pontyclun, y Groesfaen, Meisgyn a Hensol yn y de.

Nos Iau oedd y Noson Fawr - Noson yr Urdd a theithiau pawb yn ôl i'r ysgol erbyn 7 o'r gloch. Yno y dysgom am Gymru, Cyd-ddyn a Christ. Dysgasom i fod yn ffyddlon i Gymru drwy gael cwis a dadl a gwranddo ar recordiau Cymraeg. Oddi yma aeth aelodau i wersyllioedd Porthdinllaen, Llangrannog, Corwen a Glan Llyn a dod i adnabod plant Sir Fôn a phlant Sir Fynwy. Aeth eraill i'r Gwersyll Cydwladol ym Mhant-y-fedwen lle daethant i adnabod eu cyd-ddyn a dysgu caneuon y Mudlad Gwrth-apartheid.

Bu'r partion cyd-adrodd a chanu ar lwyfan Elsteddfodau Cenedlaethol yr Urdd droeon ac am flynyddoedd lawer Tonyrefail oedd ar ben y rhestr gyda chardiau casglu'r Urdd. I Mr Williams a'i gyfalli y diweddar Mr Islwyn Evans mae'r diolch am hyn oll.



Pan wrthi'n codi arian tuag at yr Elsteddfod anfonodd Pwyllgor Apêl Tonyrefail at cyn-ddisgybilon yr ysgol Ramadeg i bedwar ban byd i ofyn am gyfraniad ac roedd yr ymateb yn anhygoell - prawf o'u gwerthfawrogiad o'r hyn a gawsant yn yr Urdd ar nos Iau.

Brodor o Dreherbert oedd Mr Williams a threuliodd ei yrfa dysgu fel athro'r Gymraeg a dirprwy brifathro. Gwr tawel nad oedd yn hoffi ffws oedd Mr Williams. Braint yw talu teyrnged iddo am ei lafur dros yr Urdd a Chymreictod ar hyd y blynyddoedd.

Cydymdeimlwn â'i chwaer Mrs Hannah Smith a fu'n dyner ei gofal drosto yn ei flynyddoedd olaf. Mae hi erbyn hyn wedi ymgartrefu gyda'i merch, Janet, a'i theulu ym Maesyfelin, Pontyclun.

Betsi Griffiths.

GWEITHWYR IEUENCTID

I weithio mewn Clybiau Ieuencid Cymraeg ym Morgannwg Ganol.

Hyfforddiant ar gael; brwdfrydedd yn hanfodol ac ymrwymiad i weithio un noson yr wythnos.

Tâl: £752 neu £10

yr awr yn ôl y cymwysterau. Dyma gyfle i weithio gyda phobl ifanc Cymraeg y gymuned.

Cysylltwch â:

Swyddog Datblygu

Adran Addysg

Heol Tyfica

Pontypridd

TONYREFAIL

Gohebydd Lleol: D.J. Davies

CYDYMDEIMLO

Ar ddiwedd mis Hydref bu farw Mr Ted Morgan, Penygarrag Road ar ôl cystydd caled. Claddwyd ei weddilllon ar 31ain Hydref ym Mynwent y Tran, Tonyrefail. Geldw weddw Enid a mab a merch ag wrylon sydd yn byw yn agos. Mae Mrs Morgan yn chwaer i Mr Gerald Davies, Tenor amlwg iawn ag yntau yn byw yn Abercarn, a brawd arall iddi yw Mr Glyn Davies a fu yn aelod sylfaenol o Foneddigion y Gân dan arweinyddiaeth Richard Williams. Cydymdeimlad dwys â'r teulu i gyd.

GWELLHAD BUAN

Mae Miss Megan Griffiths wedi bod yn anhwylyd yn ystod y tymor hyn ag wedi methu bod wrth ei gwaith fel Prifathrawes Ysgol Gynradd Hendreforgan, Gilfach Goch. Braff yw cael gwybodaeth wrth ei chwaer Miss Betsi Griffiths, Prifathrawes Ysgol Gynradd Gymraeg Tonyrefail ei bod ar wellhad, a bydd yn ôl wrth ei gwaith y tymor nesaf. Dymuniadau gorau iddi.

MARWOLAETH JOHN JONES

Ar ddydd Mercher Hydref 23ain bu farw John Gwyn Rhys Jones yn ei gartref yn Llangrallio ger Penybont ar Ogwr ar ôl cystudd hir ag yn wr ifanc 49 oed. Roedd wedi ail briodi Jean a dyna bu'n gyfrwng iddo symud i Langrallio i fyw ryw flwyddyn neu ddwy yn ôl. Fe'i adnabyddir yn y Ton fel gwr i'r diweddar Mair a fu farw bron i chwe mlynedd yn ôl, merch i Mr a Mrs Dan Davies gynt o Dre William. Mae Dan yn adnabyddus iawn i ardal eang fel pregethwr llewyg ag yn byw yn Penparc ger Aberteifi. Geldw John weddw, Jean, a merch a mab yng nghyfraith Stephanie a Peter sydd yn byw yn y Ton a chanddynt ddau o blant Richard ac Emma, a'i fam Mr M.M. Jones sydd yn byw yn y Ton a brawd a chwlorodd, a thrwy brloda newydd Steven a Sue.

Wedi symud i Langrallio fe ymunodd a Chôr Meibion Cylich Penybont, a fu'n cymryd rhan yn y gwasanaeth angladdol yn Amlogsgfa Llangrallio ar y 29ain o fis Hydref, a'r Capel o dan ei sang o ffrindiau yn talu y gymwynas ola iddo. Roedd i John lawer o nodweddion ond un yn arbennig oedd ei allu yn pysgota a phry genwair. Roedd yn arbenigwr ar glymu plu i wneud bachau fel pry, a bu'n dysgu dosbarthiadau nos yn y Ton sut i drafod y blien. Cydymdeimlwn yn fawr â'r teulu oll yn eu colled.

GILFACH GOCH

Gohebydd Lleol: K.O. Pritchard

Y LADIES GUILD

Cafwyd noswaith hwyliog ac ysbrydol pan ddathliwyd dau can mlwyddiant marw William Williams Pantycelyn gan aelodau y "Ladies Guild". Cafwyd cynrychiolaeth gref o'r gwahanol Eglwysi a'r sefydliadau, a chafwyd Gymanfa Ganu heb eu hall.

Cymerwyd rhan gan y 'David Arnold Singers' o Ynysybwl dan arweiniad Mr David Arnold a thraddodwyd anerchiad ar William Williams Pantycelyn gan K.O. Pritchard.

Dilynwyd y dathiliad gan groesaw traddodiadol y Guild sef tŷ a danteithion o bob math. Teimlwyd ar ddiwedd y noswaith o ganu a moli y gallai y dathiliad fod wedi ei drefnu am ddwy noswaith, mor fawr oedd y brwdfrydedd a'r mwynhad. Eрмаi Cymraeg oedd yr Emynau ddewlwyd d'oedd neb yn fwy eu canmoliaeth nag aelodau yr Eglwysi Saesneg.

Teimlir balchder yn y Guild eu bod wedi cael y fraint o ddathliu dau o gymeriadau mwyaf y werin sef yr Esgob William Morgan a William Williams Pantycelyn.

FFILMIO

Bu cryn gyffro ymhlith trigolion Gilfach Goch pan welwyd y cyfryngau mor brysus yn yr ardal am gyfnod o dair wythnos neu fwy. Roedd y cyfnod yn hynod o braf gyda heulwen bron bob dydd, a chymerwyd mantais ar hyn i ddangos y Cwm yn ei brydferthwch a'i wyrddni. Rhoddodd hyn lawenydd mawr i Gilfach Goch, gan nad yw yr ardaloedd cyfagos yn sylweddol y cyfnewidiadau sydd wedi trawsnewid y dyffryn i fod yn un o'r rhaif harddaf o amgylch. Lle roedd creithiau glofaol gynt mae'r grug yn blodeuo a blodau yn tyfu lle roedd y llwch a'r illaid.

Ceisiwyd cynnwys holl weithgareddau y Cwm yn y ffilm er mai "mistress of the old School" oedd ei h'enw. Cafodd y plant le amlwg wrth gwr, am mai ar weith K.O. Pritchard cyn Ysgol feistres Ysgol Hendreforgan oedd y rhaglen. Cafodd y fraint o wasanaethu yno am 42 mlynedd. Yn dilyn ymddangosiad y ffilm nid oes pall ar ymateb cyn-drigolion y Cwm o bell ac agos, a llawer o ddielthriald o bob cwr o Gymru oedd wedi mwynhau y rhaglen. Er bod llawer o hanes y Cwm wedi ei dorri allan ai gyfyngu i hanner



IEUENCTID PENTYRCH

Yn ystod Gŵyl Cwpan y Byd gwahoddwyd tîm rygbi dan 12 oed Clwb Rygbi Pentyrch i chwarae mewn cystadleuaeth 7 bob ochr yng Nglyncoch (Pontypridd). Ar ôl ennill pob gêm yn eu cynghrair aethant ymlaen i guro Bridgend Athletic yn y gêm cyn-derfynol ac wedyn curo Glyncoch yn y gêm derfynol o 16 pwynt i 8. Carfan Pentyrch ar y diwrnod oedd: Siôn Dafydd, Ben Gould, Dafydd Chapman, Huw Williams, Rhys Beard, David Gilehurst, David Jones, Gareth John a Jamie Westcome.

awr, teimlwyd bod darlun boddhaol wedi ei roi o'r ardal a'i thrigolion. Bydd y ffilm yn destun trin a thrafod am amser i ddo a da i'r Gymuned werthfawrogi ei hamgylchedd a'r bywyd cynnes cyfelligar sy'n ffynnu ynddi.

GWEITHGARWCH

Nos Fercher, 20fed o Dachwedd fe gynhaliodd y Ladies Guild eu Ffair neu Basaar Nadolig tuag at Ysbyty Macmillan Taf Eilái. Bu'r canlyniad yn foddhaol dros ben. Pan gyfrifwyd y derbyniadau ar ddiwedd y noswaith roedd y cyfanswm yn £800. Rhoddodd hyn lawenydd mawr i'r gweithwyr oedd wedi bod mor ddyfal yn paratol. Er bod y gwaith yn galed fe gafwyd mwynhad a chwmniaeth hwyliog ar hyd y noswaith. Roedd y brudd tŷ, y crempogau, a'r teisennau, yn ddeniadol iawn wrth gwr, a themlodd pawb mai 'da oedd bod yno'.

Y penwythnos canlynol chwaraeodd y tîm mewn Cystadleuaeth 9 bob ochr yn Llandaf i ddathliu Cwpan y Byd. Yn anffodus nid oedd y tîm yn llwyddiannus iawn, a chawsant eu curo yn y rownd go-gynderfynol gan Llandaf. Mae'r llun isod yn dangos carfan 'Cwpan y Byd' yn ogystal â Tom Russell, Andrew Davies a'r hyfforddwyr Geraint John a Gareth Williams.

PENTYRCH

Gohebydd Lleol:

Ann D. Davies (891344)

GWASANAETH ARDAL

Aelodau Pentyrch oedd yn gyfrifol am y gwasanaeth yn y Tabernacl Efall Isaf bore Sul, Hydref 20fed, ac er gwaethaf ofnau yn wreiddiol na fyddai digon o aelodau ar gael gan ei bod yn wyllau hanner tymor, llwyddwyd i gael cynrychiolaeth deg o oedolion a phlant i gymeryd rhan. Cyflwynwyd myfyrdod a mawl ar y thema 'Gweddi', dan arweiniad Eiry Rochfod, Maes y Sarn.

CARDIAU'R WYL

Wrth i Wyl y Nadolig nesu, mae'n eitha peth cofio am y cardiau Cymraeg a dwy-leithog fydd ar gael yn y Slop Bapurau a Swyddfa'r Post, a rhaif ohonynt yn dwyn eiw i achosion da. Mae'n braf cael amrywiaeth o gardiau heb orfod teithio i'r dre, a'r ffordd orau o sicrhau parhad y stoc yw prynu'r cardiau!

LLAFUR Y BLYNYDDOEDD

Hunanfywgraffiad gan yr Arglwydd Gwilym Prys Davies yw un o lyfrau diweddaraf Gwasg Gee. Ynddo cawn ddarlun o fywyd gwleidyddol Cymru dros gyfnod o ymron i hanner canmlynedd.

Brodor o Lanegryn, Meirionnydd yw Gwilym Prys Davies ac ar ôl astudio ym Mhrifysgol Aberystwyth daeth yn Gyfreithiwr gyda cwmni Morgan, Bruce a Nicholas ym Mhontypridd. Mae'r llyfr yn cyfeirio at sefydlu'r cwmni ym Mhontypridd dros gant a phymtheg o flynyddoedd yn ôl gan Walter Herbert Morgan a fu'n ymladd am iawndal teg i weithwyr a ddiroddedfodd ddamweiniau yn y pyllau glo ac i deuluoedd y rhai a laddwyd. A bu swyddfa'r cyfreithwyr ym Mhontypridd yn fodd i roi cyngor cyfreithiol i genedlaethau o arweinwyr y glowyr gan gynnwys Mabon, Jim Griffiths, Dai Francis ac Emyl Williams. Bu'r swyddfa hefyd yn gyfrifol am gynrychioli lli o deuluoedd yn dilyn trychineb Aberfan. Ond un o gyfrifoldebau mwyaf plaserus Gwilym Prys Davies oedd gwasanaethu Neuaddau Glowyr De Cymru a chael dod i adnabod arweinwyr lleol y neuaddau a'r llyfrgelloedd.

Fe adroddal hanes datblygiad Mudiad Gweriniaethol Cymru ar ddiwedd y 40'au gyda pobl fel Ithel Davies, Trefor Morgan a Harri Webb a'r gefnogaeth yn rhengoedd y Blaid Lafur am ddatganoli yn ystod y 50'au. Yn dilyn marwolaeth Lady Megan Lloyd George daeth cyfie i ymladd isethollad yng Nghaerfyrdd yn 1966 ond bu rhaidd trol at lwybrau gwahanol i atgyfnærthu'r datganolwyr yn rhengoedd y Blaid Lafur.

Adroddir yn helaeth am ddatblygiad y Swyddfa Gymreig a'r cyfrifoldeb a roddwyd i Gwilym Prys Davies yn 1968 fel Cadeirydd Bwrdd Ysbytal Cymru ac yna yn 1974 fel cynghorydd arbennig i John Morris, Ysgrifennydd Gwladol Cymru ar y pryd. Ond y pwnc llosg yn ystod y cyfnod hwn oedd yr ymgyrch dros gynulliad i Gymru a'r gweithgarwch a fu tu fewn a tu allan i'r Blaid Lafur, cyfnod a ddaeth i ben yn Refferendwm 1979.



Rhan allweddol o'r hunangofiant yw'r frwydr dros yr Iaith Gymraeg. Gyda'i gefndir Cyfreithiol ceir dadansoddiad clir o ddatblygiad hawliau'r Iaith Gymraeg a gwerth Deddf Iaith 1967. Ers dechrau'r '70au bu'n brwydro dros Gomisiwn parhaol i ddiogelu'r Iaith a rhoddir clod i Gymdeithas yr Iaith Gymraeg am gychwyn yr ymgyrch am Ddeddf Iaith Newydd yn 1983. Bu'n rhan o ddirprwyath a oeth i weld yr Ysgrifennydd Gwladol yn 1983 ac yna, fel rhan o weithgor, fe fu'n gyfrifol am lunio mesur drafft Deddf Iaith yn 1986. Ymateb y llywodraeth oedd sefydlu'r Bwrdd Iaith, a ddaeth a chanllawiau i hybu'r Gymraeg ond ofnai Gwilym Prys Davies 'fod y Bwrdd yn rhy nefolaidd o obelithlon am ystad y Gymraeg heddiw. Yn y cyfamser mae'r byggythiad i'r Iaith yn dwysau.'

Yn 1982 gwahoddwyd Gwilym Prys Davies i weithlo dros y Blaid Lafur yn Nhy'r Arglwyddi a buan y daeth cyfie lldo gyfrannu fel prif lefarydd yr Wrthblaid ar Ogledd Iwerddon ac fel llefarydd ar faterion Cymreig. Ymysg ei gyfrifoldebau eraill mae'n un o lywodraethwyr Ysgol Evan James, Pontypridd, ac yn aelod o Fwrdd y Brifysgol ar gyfer dysgu trwy gyfrwng y Gymraeg.

Mae'r llyfr yn gronci o wasanaeth i Gymru a'r Iaith ac fe ddatgellir y gweithgarwch a fu ac sydd o hyd ar gerdded i sicrhau dyfodol ein oenedi.

Llafur y Blynyddoedd gan Gwilym Prys Davies. Gwasg Gee £7.50.

SALEM TONTEG

Roedd Dydd Iau, Hydref 31 yn ddiwrnod prysur lawn yn y capel - cynhailwyd Cymanfa'r Bedyddwyr Dwyrain Morgannwg yn y Capel. Croesawyd cynrychiolaeth gref o gapell eraill yr Undeb a hyfryd oedd gweld y sêr fawr yn llawn o weinidogion h a w d d g a r . Trafodaethau gafwyd yn y prynhawn a'r Parchedig Allan Pickard oedd â gofal oedfa'r hwyr. Rhoddodd neges berthnasol i'n anghenion ni fel cymdeithas heddiw gan siarsio nad talent a meddiant sy'n sicrhau perthynas barhaol ond cariad. Mae angen dod â'r seladau nôl er mwyn cryfhau'r perthynas a'n gilydd. Gwir ynta. Mae cyfnod y fideo wedi dod ar ein gwarthaf fel lleidr yn y nos ... ac mae'n amhosibl rhannu profiad â rhyw decln sy'n gorwedd o dan y teledu!

Y merched oedd wedi bod yn brysur yn paratoi gwledd rhwng y ddwy oedfa ac roedd yn amlwg i bawb fwynhau mas draw a gwneud cyflawnder â'r ymdrech.

Bu bore Sul, Tachwedd 24, yn ferw o brysur gan fod y plant a phobl Ifanc yr Ysgol Sul wedi paratoi coffi a theisennau erbyn diwedd yr oedfa. Cawsant gefnogaeth lawn a pharod gan aelodau'r gynulleidfa a chodwyd trigain o bunnoedd tuag at achos Plant Mewn Angen. Roedd yr awyrgylch deuluol gynnes yn profi nad yw'r hen fideo ddim wedi'n llwyr goncro.

Cydymdeimlwn ag Arfon Roberts yn ei brofedigaeth o goili ei frawd yn ddiweddar.

Dyma drefn y Suliau dros yr Ŵyl:

Rhagfyr 15: Y Parchedig Dafydd Davies - y bore. Alistair Swinford - yr hwyr.

Rhagfyr 22: Cyrddau Carolau trwy'r dydd.

Rhagfyr 29: Islwyn Jones, Treorci - y bore. Martin Lloyd Davies - yr hwyr.

'RHWNG DWY AFON'

Llyfr am

Hanes y Fro

Anrheg Nadolig

Arbennig

Pris £3.50

Ffoniwch:

0443 404697

TONTEG A PHENTRE'R EGLWYS

Gohebydd Lleol: Helen Jones

CARTREF NEWYDD

Dymuniadau gorau i Meirion a Lynn Williams, Bethan a Nia yn eu cartref newydd yn Ffordd y Gollen, Tonteg.

CYLCH MEITHRIN TONTEG

Cynhelir Cyngerdd Nadolig y Cylch Meithrin yng Nghapel Salem, Tonteg fore Mercher, Rhagfyr 11eg am 9.30 am. Croeso cynnes i drigollon yr ardal i weld y plant bach yn canu yn eu ffordd dihafal eu hunain. Bydd Siôn Corn yn galw ar ddiwedd y gyngerdd ac yna'n dilyn bydd Bore Coffi i bawb, a thynnir Raffi Nadolig yr Ysgol Feithrin.

Cynhelir parti'r Ysgol Feithrin fore Liun, Rhagfyr 16eg.

Gobelthio y bydd Mrs June Larcombe yn ôl yn yr Ysgol Feithrin ar gyfer dathliadau'r Nadolig, gan fod June wedi derbyn llawdriniaeth yn ddiweddar. Dymunwn wellhad buan Iddi.

YMDEOLIAD

Ein dymuniadau gorau i Mrs Gwyneth Hughes, Brookside, Tonteg ar ei hymddeoliad fel Ynad Heddwch yn yr ardal. Cafodd Mrs Hughes ei hethol yn ddiacones yng Nghapel Salem, Tonteg yn ddiweddar a dymunwn bob bendith Iddi yn y gwaith.

CYMDEITHAS Y PENTREF

Bydd y gymdeithas yn trefnu gwasanaeth Piygwin yng Nghapel salem ar noswyl y Nadolig am 11.30 yr hwyr.

PONTYPRIDD

Gohebydd Lleol: Delyth Jones

CAPEL SARDIS

Cynhelir Gwasanaeth Nadolig y Capel ar fore Sul Rhagfyr 22ain.

YSGOL EVAN JAMES

Fe fu plant yr ysgol yn brysur iawn yn codi arian tuag at 'Plant Mewn Angen'. Trefnwyd gwahanol weithgareddau gan y dosbarthiadau ac fe godwyd £365 i'w gyflwyno ddydd Gwener. Mae llawer o arian heb ddod i mewn hyd yn hyn am fod plant y dosbarthiadau hyn wedi gwneud sillafu nodedig ac yn dal i gasglu arian.

YSGOL GYMRAEG GARTH OLWG

Gohebydd Lleol: Mrs. Pike

DIOLCHGARWCH

Aeth nifer o blant i ymweld â hen bobl ym Mhenrhos er mwyn dosbarthu anrheglon bach iddynt yn sgŵl Gwasanaeth Diolchgarwch yr ysgol. Hyfryd oedd i'r henoed gael gweld y plant ac fe gafodd pawb brynhawn hwylus.

YMWELIAD SAIN FFAGAN

Yn ystod mis Tachwedd fe aeth dau grŵp o'r ysgol i lawr i Sain Ffagan; yr un i hel gwybodaeth ar y thema "Ffermio yng Nghymru dros y Blynyddoedd" a'r all i astudio "Datblygiad y gegin a choginiaeth draddodiadol".

GAIR O DDIOLCH

Diolch yn fawr iawn i Mrs Allison Gibson sydd wedi helpu i werthu llyfrau gwerth £40 i'r ysgol trwy gynnal parti llyfrau.

GENEDIGAETH

Llongyfarchiadau i Mrs Tanla Wilson Price ar enedigaeth mab, Liŷr Owain.

PLANT MEWN ANGEN

Roedd Tachwedd 23ain yn ddiwrnod prysur iawn yn yr ysgol a'r plant wrthi trwy'r dydd yn gwerthu bisgedi, hetlau, bathodynau ac yn y blaen er mwyn codi arian dros blant mewn angen. Gyda'r nos aeth criw o blant lawr i Gaerdydd i ymuno â phlant Llantrisant i fod yn rhan o gôr yr ardal.

Fe aeth grŵp o blant yr ysgol i'r 'United Reform Church' ym Mhontypridd i dderbyn Tystysgrif Arglwydd Tonypandy am yr arian a gasglwyd adeg y Gwasanaeth Diolchgarwch ar gyfer Cronfa Macmillan.

Fe fydd plant yr ysgol yn canu carolau yn y dre ddydd Mercher Rhagfyr 11ed.

Llongyfarchiadau i'r plant a fu'n cystadiu yn yr Wyl Gerdd Dant eleni. Roedd hwn yn brofiad newydd iddynt ac roedd pawb wedi mwynhau yn fawr iawn.

Trist ydy gorfod nodi fod lladron wedi torri mewn i'r ysgol yn ddiweddar gan achosi difrod a dwyn llawer iawn o gyfarpar trydanol. Mae cymdelthasau rhieni yr ysgollon mor brysur yn codi arian ar hyd y flwyddyn - slomedig iawn ydy clywed am achosion fel hyn yn digwydd mor aml.

YSGOL PONT SIÔN NORTON

PRIFATHRO NEWYDD

Llongyfarchiadau i Huw Morris, dirprwy brifathro Ysgol Gymraeg Tonyrefail ar ei benodiad yn brifathro ysgol Pont Siôn Norton. Dymuniadau gorau Iddo yn ei swydd newydd.

PLANT MEWN ANGEN

Fe drefnwyd Ffair yn yr ysgol gan y plant hyn ar gyfer codi arian i 'Blant Mewn Angen'. Casglwyd dros £300.

ARLUNWYR

Llongyfarchiadau i Lowri Mair sydd wedi ennill gwobr am gynllunio cerdyn Nadolig mewn cystadleuaeth a drefnwyd gan Barc Treftadaeth y Rhondda.

Llongyfarchiadau hefyd i Lowri Chinnock a dderbyniodd glod uchel am gynllunio cerdyn mewn cystadleuaeth Marchnata Caerdydd.

Cynhelir Noson caws a Gwin yn yr Ysgol nos Fercher Rhagfyr 4ydd yn nghwmni Martin Geraint.

PROFIAD BYW

Fe ymwelodd un dosbarth o'r ysgol sef Safon 2 a 3 â Chastell Caerffili yn diweddar. Roedd Cadw yn cynnig 'Profiad Byw' i'r plant - ac roedd cymeriadau yng ngwisg yr oesoedd canol yn eu tywys i mewn i'r castell ac yn actio'r frwydr fawr rhwng Llewelyn a Gilbert de Clare. Cymerodd y plant ran hefyd drwy ddadlau a sgwrsio gyda thrigollon y castell. Cafodd pawb amser da iawn.

SIOP BARA Y PENTREF

*Heol St Illtyd,
Pentre'r Eglwys*
Bara a chacennau
wedi eu pobi yn y siop
mewn ffwrn draddodiadol.

Mrs Janet Evans

0443 202013

Trefnir Arlwygo

GŴYL DDRAMA TAFOD ELAI

5

Beirniadaeth
Emyr Edwards

Y peth cynta mae'n rhaid dweud yw bod nid yn unig amrywiaeth fawr yn natur y cynhyrchiadau rym ni wedi gweld yn ystod y dair noson yma yn yr ŵyl ddrama, ond hefyd, fod y safon trwyddi draw wedi bod yn uchel a phleerusu lawn. Mae pob cwmni wedi rhoi o'u gore i rol profiad theatrig i ni fel cynulleidfau. Rym ni wedi gweld ôl llawer o chwys a llafur yn eu cyflwyno a'u celfyddyd. Gyda'r wefr rym ni wedi ei brofi yma yn ystod y dair noson, mae'n holl bwysig bwrw ymlaen i gynnal Gŵyl leol fel hon, er mwyn yr hyn y mae'n tynnu o'r gymdelthas ac yn rhoi yn ôl i'r gymdelthas Gymraeg. Ac un o'r arwyddion mwyaf calonogol yw gweld cymaint o amrywiaeth oedran yn perfformio ar y llwyfan, a'r argeol iach mae hynny yn rhoi ar gyfer y dyfodol. Yn bennaf oll efallai rym ni wedi clywed llond gwlad o Gymraeg hyfryd yn taro'n clystle trwy actorion sydd wedi cyflwyno i ni kaleidasgop lliwgar o gymeriadau hyfryd.

CANLLAWIAU BEIRNIADU

Fel y gellwch dybio, mae beirniadu cymaint o amrywiaeth, a rhoi gwobrau i ymdrechion mor wahanol i'w gilydd yn dasg anodd tu hwnt. Mae'n amhosib cymharu ar draws y cyflwyniadau, amhosib cymharu gweithiau mor amrywiol a drama gerdd a miwsical a chomedï absurd a chomedï draddodiadol. Yr unig ganllawiau y gall beirniad ei gymryd yw beirniadu pa mor effeithiol oedd pob cynhyrchiad yn unigol o fewn yr hyn y gellid ei ddisgwyl gan y cwmni, gan y cynhyrchiydd, wrth dactlo'r gwaith a ddewiswyd ganddyn nhw, bob un

yn unigol, a rhoi marciau o fewn y gweithgarwch ei hun. Dyw hi, wedyn ddim yn dilyn ar natur a chymhlethdod y ddrama, na maint y cast, ond mae'n dilyn ar safon y gelfyddyd sydd yn ymddangos yng ngwaith y cynhyrchiydd a gwaith yr actorion a'r technegwyr rym ni'n eu gweld ar lwyfan o flaen ein llygaid.

CYSTADLEUAETH Y CWMNIAU IEUENCTID

CWMNI YSGOL GYFUN RHYDFELEN yn cyflwyno TRYFAN gan John Owen, ar nos Fercher. Dyma gwmni'n cychwyn ar nodyn grymus a chyffrous trwy gyflwyno campau Gari Tryfan a'i gynorthwywyr, a grwp heintus o wyddonwyr gwaligo. Roedd y gwrthdaro rhwng y ddau grwp yma yn glir ac yn rymus trwy gydol y cyflwyniad. Fe welson ni ddefnydd celfydd o hyd a lled y llwyfan yn gyson. Roedd yr amrywiaeth o grwpio a'r darlun symudol o'r chwarae ar lwyfan yn bleser i'r llygaid trwyddi draw. A gallwn ddewud i ni gael yr un gofal i'r llefaru a'r ynganu, a lliif delalog. Rw i'n credu i'r cwmni yma fedru disgleirio hefyd oherwydd y sgrïpt bachog a slic oedd yn eu meddiant - sgrïpt yn llawn sielens i'r llygaid a'r glust a sgrïpt yn frith o elfennau dychanillyd roedd y bobol ifanc yma yn ei chael hi'n sielens i'w chyflwyno. Hoffais hefyd yr amrywiaeth yn y gwaith corws, y canu, yr elfennau pantomimig, a'r delalogau bachog. Roedd gwledd yma i ni, rhwy fath o ffresgo lliwgar yn newid yn gyson o flaen ein llygaid. Dyma gynhyrchiad graenus a chyffrous.



CWMNI YSGOL GYFUN LLANHARI, yn cyflwyno, eto ar nos Fercher, Idwal, addasiad o Rithweledigaethau Rhyfedd Idwal, gan Gwyneth Evans. Roedd y cwmni yma yn barod i fentro cyflwyno gwaith oedd yn symud o fyd real i fyd rhith, ffantasi, byd breuddwydion. Dyma sielens tra gwahanol eto. Roedd yma berfformio graenus gan gast go fawr o actorion ifanc, yng ngofal criw o gynhyrchwyr ifanc hefyd. Fe lwyddon nhw i fynd a ni o'r byd real i fyd y breuddwydion gyda llawer lawn o effeithiau technegol, oedd ynddo'i hun yn dipyn o gamp. Yma eto, fe welson ni ddefnydd dddorol o ehanger y llwyfan a llawr y neuadd, ac yn hynny o beth fe lwyddon nhw'n tynnu ni i fewn i'r sefyllfaoedd dramatig. I mi, canolbwyt llwyddiant y cwmni oedd golygfau'r bocsi. Roedd yr holl gyffro a'r egni a gyflwynodd y cwmni yn yr olygfa ganolig hon yn effeithiol dros ben. Ac fe gawsom ni dipyn o elfennau parodi a phantomeim hefyd i gyfoethogi rhediad y cyflwyniad yma gan Llanhari.

CWMNI YSGOL GYFUN CWM RHYMNI, ar nos Iau, yn cyflwyno talfyriad o'u sloe gerdd GREASE. Yn silc ac yn rymus, roedd eu cyflwyniad nhw yn ein symud ni o olygfeydd delalog i olygfeydd dawnsluo a chanu, gyda rhyw rym a chyffro di-baid. Ac fe wnaethon nhw hyn yn gelfydd a di-drafferth trwy'r holl chwarae. Roedd y coreograffi yn arbennig o afaelgar, a'r canu gan gymeriadau unigol yn bleser, ac yn cyfleu'n glir pob mathau o awyrgylch a theimlad. Doedd dim trafferth gan y cwmni yma i newid o un olygfa i'r llall. Fe sylwais fod gan bob un o'r cast ei swydd arbennig ei hun yn hyn o beth, a roedd y llithro o gaffi i neuadd, i ystafell wely, i ysgol, yn fendigedig o gelfydd. Fe gefais i wefr arbennig wrth weld pa mor effeithiol a grymus oedd cyfranlad y bechgyn yn y cynhyrchiad yma. Llonyfarchiadau lldyn nhw am eu gwaith caboledig.



'Grease' cyflwyniad Ysgol Gyfun Cwm Rhymini



Beirnladaeth
Emyr Edwards

Un o'r elfennau disglair yn y cynhyrchiad yma oedd y modd roedd y cyfarwyddwyr wedi llwyddo trafod cymaint o gast a oedd yn gwneud cymaint o symud a phatrymau o fewn ffiniau'r llwyfan a blaen yr awditorium yma.

CWMNI TALIHO, o YSGOL GYFUN GLANTAF, yn cyflwyno, ar nos Iau, **HOLLTI BLEW**, cyfieithiad T. James Jones o ddrama N.F. Simpson, *A Resounding Tinkle*. Dyma gomedi Abswrdd sydd yn siatens enfawr i gwmi o unrhyw fath. Fe lwyddodd y tri actor i gynnal rhithmau'r ddelalog yn arbennig o effeithiol. Y siatens yma oedd cadw difrifoldeb eu sgwrs a oedd yn amlwg i'r cymeriadau, yn seriws, tra ar yr un pryd yn cyfleu absurdiadaeth cynnwys eu sgwrs. Y ddwy elfen yma, yn taro'n gyson yn erbyn ei gilydd yw ffynhonnell y gomedi yn y ddrama, fel y mae'n taro ar ein clustiau ni'r gynulleidfa. Ac fe lwyddodd pob un o'r tri actor gynnal hyn o'r cychwyn hyd y diweddglo, yn hollol gelfydd. Roedd cydweithio'r tri yn rhagorol, ac fe deimlais yn wir fod yna ryw greadur tu allan yn yr ardd, fe'm argyhoeddwyd fod yna bobol pen draw'r telffon. Ac roedd y cyfan yn cael ei gyflwyno gyda llond pen o Gymraeg gloyw gan y tri actor. Cynhyrchiad anghyffredin o effeithiol.

YSGOL GYFUN Y CYMER yn cyflwyno "Streic". Dau gyflwynydd yn sefydlu'r achlysur a'r argyfwng diwydiannol yn glir a chryno - a ffordd a ni i mewn i gyfres o gameos yn datgelu effaith y streic ar bobl y Cwm. Canolbwyntio ar lwyfan syml difffwdan, a gwisgoedd cyfnod oedd cnewyllyn yr elfen weladwy i'r cynhyrchiad yma. Fe roddodd Mr Jenkins y fflach gynta i gyffro'r perfformiad. Un o gryfderau'r cynhyrchiad oedd defnydd y tablo i gyfleu teimladau a syniadau, tristwch a llawenydd bywydau'r bobl. Siatens arall i'r

TLWS ACTOR/ACTRESSORAU'R WYL
(I'w chadw am flwyddyn)

Yr hyn sy'n rhyfeddol yn ystod yr Wyl yma yw bod yna gant tri deg tri o actorion wedi ymddangos ar y llwyfan yma dros y dair noson. Mae pob un ohonyn nhw wedi cyfrannu, ac ymrol'n llwyr i sicrhau llwyddiant eu cynhyrchiadau unigol. Ac mae'n deg cydnabod campau'r actor yn hyn o fenter theatrig.

Chi gofiwch Rhodri Leyshon fel Tryfan, Iwan England fel Alec, Gwen Heulyn fel Elen, Adam Gravelle fel Syr Huw, ac Owen Williams yn arwain y gwyddonwyr gwallgo yng nghyflwyniad Rhydfelen; Hefin Griffiths fel y Sgwlyn ac Anna Jones fel yr eneth oedd yn cow-towian yn nrama Cwmni'r Bont; Sara Davies fel Sandy Dumbrowski a Catrin Powell fel Rizzo yn Grease, cynhyrchiad Ysgol Gyfun Cwm Rhymni; Mathew Evans fel Iori, Beth Jones fel Mabil a Siwan Davies fel Wncwl Ben yn Hollti Blew, cynhyrchiad Cwmni Taliho, Ysgol Glantaf; yr actorion a gymerai rhannau Jason ac Aaron, yn 'Streic' gan Gwmni y Cymer; a Ben Jones fel William Thomas yn y Practis.

Y mae pob un o'r rhain yn haeddu'r tiws newydd yma, ac fe fyddai'n bleser gan i el gyflwyno iddyn nhw. Ond y dasg yw dewis un actor o'r bobl dalentog yma.



'Hollti Blew' Ysgol Gyfun Glantaf

Oherwydd y graen arbennig ar y llefaru, y symud pwrpasol, y gallu i greu cymeriad bywiog a chredadwy, a'r modd y gweithiodd gyda'r actorion eraill ar lwyfan yn gelfydd - rw i am roi'r tiws newydd yma am y tro cyntaf i Beth Jones, fel Mabil, yng nghynhyrchiad Ysgol Glantaf o "Hollti Blew".



'Streic' Ysgol Gyfun y Cymer

cynhyrchydd a'r cwmni oedd cyflwyno cymharlaeth rhwng dau gyfnod - ac fe ddaeth hyn drosodd yn glir.

Fe gawsom ni berfformiadau graenus gan yr actorion a gymerai rhannau Jason ac Aaron, ei gyfalli. Fe deimlais fod yma bwnc drama oedd yn ddi-ddorol ac ystyrlon i'r actorion ifanc - ac roedd hi'n amlwg fod hyn wedi helpu iddyn nhw gyfleu sgôp yr emoslynau yn y gwrthdaro. Perfformiad arall graenus gyda gafael ar elfennau sylfaenol theatr gan y cynhyrchydd.

TLWS CYSTADLEUAETH Y CWMNIAU
IEUENCTID

Am eu sglein arbennig ymhob agwedd ar waith llwyfan, ac am eu sgiliau actio a chyfarwyddo o safon uchel, y mae'r tiws yma yn mynd eleni i gwmi Ysgol Gyfun Cwm Rhymni'n perfformio "Grease".

Dioch i'r canlynol: Noddwyr - Ffilmiau Eiddir, Ffilmie Matinee, Three Arch Press. Lluniaeth - Ysgol Feithrin Tonteg, Ysgol Feithrin Pentyrch, Dysgwyr Efall Isaf, Goleuo - Roy Davies. Lluniau - D.J. Davies. Neuadd Dowlais. Y saith Cwmni Drama. Stiwardio - y Bwrdd Golygyddol. Popeth arall - Colin Williams.

YR WYL DDRAMA

CYSTADLEUAETH CWMNIAU'R OEDOLION

CWMNI'R BONT, yn cyflwyno YR HEN SGWLYN ar nos Fercher. Dyma rollo o gynhyrchiad o'r cychwyn cyntaf. Gan nad oeddwn i'n nabod nemor neb o'r cast ar y llwyfan, a heb weld eu gwaith yn y gorffennol, roeddwn i mewn sefyllfa ffodus i fedru ymateb i walth y cwmni yma yn weddol wrthrychol, er fy mod i'n ymwybodol fod llawer o'r gynulleidfa fawr a oedd yma yn eu nabod ac wedi gweld eu gwaith o'r blaen, ac yn gwybod, fel petal, yr hyn oedd i ddisgwyl. Rown i hefyd, felly yn cael fy nhynnu'n gyflym i mewn i ysbryd a champau heintus y cwmni wrth liddyn nhw ddatblygu'r elfennau comedi a pharodi, ffars a slapstick, oedd yn amlwg wedi eu gwne'n frith drwy'r chwarae.

Yr oedd effaith y gomedi a'r elfennau ffars yn tarddu'n gyson o nifer o elfennau gweddol amlwg, sef y ffaith fod oedolion wedi eu gwsgo fel plant, a hwythau hefyd yn ymddwyn fel plant, a bod y ddelalog a oedd ar brydlau yn tyfu o walth byr fyfyr ar y pryd, ac yn blasu o bantomeim, yn frith o gyfelriadau topical a phersonol. Wrth gyflwyno'r amrywieth yma o elfennau comedi a ffars a phantomeim, rhaid dweud bod actio'r prif gymeriadau yn rymus ac yn gelfydd. Comedi a oedd yn bwrw dyn yn ei stumog oedd hyn, ac yn peri i'r dagrau rollo. Fel darn o theatr roedd hi'n rollo fendigedig, ac yn dangos i ni fod yna actorion a chynhyrchiad yn y theatr Gymraeg sydd yn medr peri i ni chwerthin yn iach.

CWMNI CWM NI yn cyflwyno "Y PRACTIS" gan Leyshon Williams. Set realistig hyfryd oedd y peth cynta i'n taro ni, fel sylfaen i'r chwarae oedd i dilyn - set yn cyfleu elfennau priodol i leoliad y ddrama. Fe sefydlwyd y cymeriadau amrywiol yn glir ac yn graenus. Roedd angen ychydig o bwyll ar un neu ddau o'r actorion yn eu brwdfrydedd i sefydlu rhithmau'r ddelalog. Fe sefydlwyd unbenlaeth y cynhyrchiad yn gynner yn y cyflwyniad, a'r actor yma a gadwodd rhithmau'r chwarae i fynd trwyddi draw.

Statens fawr y cynhyrchiad oedd anadlu bywyd newydd i hen ddrama boblogaidd lawn, yn ogystal â chael gafael yn ysbryd yr elfen gomediol. Daeth yr elfennau hyn i'r amlwg wedi i'r cwmni setlo i rihyrslo'r ddrama ar lwyfan. Daeth yr actorion yn fwy-fwy hyderus yn eu cymeriadau - ac fe dynnwyd elfennau'r sefyllfa, a natur y gomedi yn ddestius at ei gilydd i rol i ni berfformiad effeithiol. Bwrlwch ymlaen - mae esbri, a thalent yma - llongyfarchiadau liddyn nhw.



'Yr Hen Sgwlyn' gan Cwmni'r Bont

TLWS CYSTADLEUAETH CWMNIAU'R OEDOLION

Yn yr un modd, rown i'n chwilio am gynhyrchiad a fyddal'n cyflwyno sgiliau a chelfyddyd, ac ar yr un pryd yn rhoi i ni'r gynulleidfa wefr y profiad a theatr. Ac fe gawsom ni hyn gan y ddau gwmni o oedolion ond y mae un yn rhagori o ychydig bach - a hwnnw yw Cwmni'r Bont yn cyflwyno Yr Hen Sgwlyn. Mae'r tiws yn mynd liddyn nhw.

TLWS CYSTADLEUAETH CWMNI GORAU'R WYL

Y mae'r dyfarniad yma'n weddol amlwg rhwng gynhyrchiadau dau gwmni, sef Cwmni Ysgol Gyfun Cwm Rhymni a Chwmni Clwb y Bont. Ond, mae'n rhaid dweud fan hyn, mai pwysicach nag unrhyw wobr, unrhyw diws yw'r profiad o theatr mae pob un o'r saith cwmni wedi rhoi i ni yn ystod yr ŵyl. Mae'r tiws am y cwmni gorau eieni yn mynd i Gwmni Ysgol Gyfun Cwm Rhymni yn perfformio "Grease".

GWYL CERDD DANT

Gyda'r Wyl Cerdd Dant ar drothwy'r drws aeth cynrychiolaeth gref o'r ardal hon draw i'r Barri ar ddechrau mis Tachwedd. Ac yn wir daeth lluo o wobrwon yn ôl i'r fro gan gynnwys y canlynol a ddaeth yn gyntaf yn eu cystadlaethau.

Parti dan 12 a'r Côr dan 19 - Ysgol Gyfun Rhydfelen. Adrodd dan 18 - Leanne Hardman Pontypridd. Parti Dawnslo dan 15 - Ysgol Gynradd Heol y Celyn. Dawns Unigol - Simon Davies Pontypridd. Grŵp Offerynol - Ysgol Gyfun Llanhari. Telyn dan 19 oed a Chystadlaeth y Delyn Deires - Katherine Thomas. Alaw Werin - Menna Thomas, Pontypridd. Cyflwyniad Liafar - Ysgol Gyfun Rhydfelen. Dawns Stepio - bechgyn Nantgarw.



'Y Practis' cynhyrchiad Cwmni Cwm NI



GAIR O'R COLEG

Mae Simon John yn gyn-brifddisgybl Ysgol Gyfun y Pant ac nawr ar ei flwyddyn gyntaf yn astudio Cymraeg yng Ngholeg y Brifysgol Aberystwyth.

O'r cychwyn cyntaf pan rydw i'n meddwl nôl nawr i'r gwaith anodd o ddewis pa brifysgol yr hoffwn i fynd, bron i fwyddyn yn ôl, rydw i'n cofio'n glir fod Aberystwyth wedi gadael argraff bendant arnaf pan welais i'r dref dros am y tro cyntaf. Byth oddi ar hynny rydw i wedi cadw'r bwriad o ddod i brofi bywyd myfyriwr yn Aber.

Mae'r syniad o symud i rywle i ffwrdd o ddiogelwch a chysur elch rhieni drwy'r amser wedi fy nghyflwynu i ac efallai mai dim ond allan o chwllfrydedd rydw i wedi bod eislaau byw ar ben fy hun. Fe wnes i benderfyniad pendant i lwyddo yn fy arholladau (wel bron a bod) ac i bacio'r baglau a pharatoi fy hun ar gyfer Aber a gorau po gyntaf y deuai'r dydd.

Wel dyma fi o'r diwedd ar ôl i mi fy wneud fy ngorau glas dros yr wythnos i gelsio ymdopi (ie, ymdopi) â bywyd myfyriwr Cymraeg ym Mhantycelyn lle rydw'n lletha. A bod yn onest, rydw i wedi chwythu fy mhlwc! Mae'n anodd celsio mynegi sut rydw i'n teimlo, yn fyfyrwr all-iaith sy'n dod o gartref hollol Saesneg, ac nawr wedi cael fy nhafu i mewn i ganol bwrlwm bywyd Cymraeg. Yr unig ffordd addas i ddisgrifio'r teimlad yma ydy fel pysgodyn mewn cae tatws!

Wrth gwrs fel mae pawb yn hoffi dweud wrthyf, bydd hi'n cymryd sbel fawr nes byddaf yn teimlo'n hollol gartrefol gyda'r Gymraeg o'm cwmpas drwy'r amser.

Dydych chi ddim yn gallu cuddio rhag dylanwad yr iaith yma yn Aberystwyth. Mae hi'n dref sy'n llwyr Gymraeg heb unrhyw amheuaeth. O'r tro cyntaf es i lawr i'r dref bum yn morlo mewn diwylliant traddodiadol Cymraeg ym mhob man - o'r dafarn lle mae sŵn emynau Cymraeg yn cael eu canu ar nos Sadwrn i'r arwyddion dwyleithog o gwmpas y lle. Cymraeg ydy'r prif iaith a'r amlycaf yma.

Er i mi deimlo'n ofnus ac yn ansicr gyda phobl iaith gyntaf o bryd i'w gilydd, mae'r rhan fwyaf ohonyn nhw yn trio codi'ch calon a'ch cefnogi, dyna beth sy'n bwysig. Er mwyn meithrin dealltwriaeth o'r bywyd Cymraeg mae'n rhaid gwneud ymdrech i addasu a bod yn rhan o'r Gymdeithas Gymraeg. Mae'n uffernol o anodd ar y dechrau ac rwy'n teimlo weithlau fel rhoi'r gorau iddi ond mae'n rhaid wynebu'r siatens. Wedi'r cyfan, mae'r iaith Gymraeg wedi cael yr effaith mwyaf syfrdanol arnaf. Mewn rha! blynyddoedd efallai y byddaf yn Gymro Cymraeg heb unrhyw broblem o gwbl. Yn anffodus rwy'n methu rhagweld mor bell i'r dyfodol!

P'nawn Gwener 18fed Hydref cafodd disgybilion hŷn Morgannwg Ganol y cyfle i wella eu sgiliau Snwcer. Darparwyd rhaglen o weithgareddau all-gyrslol gan yr awdurdod yn amrywio o snwcer, golff a thenis i weithdy dawn, ysgol roc, ymryson areithio a gweithgareddau awyr agored.

Iwan Jones, chwaraewr snwcer proffesiynol ifanc o Gaerdydd, oedd yr hyfforddwr a chynhalliwyd y cwrs yn "Snookerworld". Ddolch i Alan James. Ar ôl rhoi sylw unigol i safiad ac arddull pob disgybl yn ei dro cafwyd cystadleuaeth rhwng Ysgol Gyfun Rhydfelen ac Ysgol Gyfun Llanhari. Mae'n amlwg fod safon chwarae snwcer cheched dosbarth Llanhari yn uwch na Rhydfelen - a oes ganddynt fwrdd snwcer i ymarfer arno yn eu gwersi rhydd?? - gan iddynt ennill pob ffrâm ond un. Cyfanswm y sgôr ar ôl 9 ffrâm oedd 595 pwynt i Lanhari a 296 i Rydfelen.

Y gobalth yw fod pob un a fynychodd y cwrs wedi ei wa ac y byddant yn mynd ati i ymarfer gan gofio am sylwadau ac awgrymiadau Iwan. Tybed â oes 'na Stephen Hendry arall yn eu plith?

I orffen cafodd y disgybilion wahoddiad i weid gêm rhwng Iwan a Nick Jones, chwaraewr proffesiynol ifanc arall o'r Bedwas. Ar ôl 5 ffrâm gyflym, Iwan a orfu o dri ffrâm i ddwy.

'FI A MR LOUGI'

Noson allan i'r teulu i gyd gyda Cwmni Theatr Bara Caws yn Ysgol Gyfun Llanhari, Nos Wener, Ionawr 10fed.

CANOLFAN HANESYDDOL A DIWYLLIANNOL PONTYPRIDD



AR AGOR
Dydd Mawrth - Dydd Sadwrn 9 am - 5 pm

MYNEDIAD

Oedolion 25c - Plant 15c

CANOLFAN CROESO

Arddangosfa Newydd
Modelau a Mapiau
o Bontypridd

Heol y Bont, Pontypridd
Ffon (0443) 402077/480786
CYNGOR TREF PONTYPRIDD

Y PWLL MAWR

Ddoe fe aethom i Bwll Mawr. Fe aethom yn syth i'r stafell aros. Yno roedd cylchoedd haearn, roedd rhein yno i garlo pethau trwm gyda weiren. Ar ôl peth aros aeth grŵp Mrs Hughes i wisgo eu helmadau. Dim ond un deg a saith oedd yn cael mynd yn y slafft ar y tro oherwydd ein pwysau.

O'r diwedd roedd hi'n amser i ni fynd lawr yn y slafft ond cyn hynny roedd yn rhaid i ni dynnu ein oriawr a phopeth arall oedd â batrll ynddo oherwydd fe allai rhain achosi ffrwydriad yn y pwll. Roedd hi'n deimlad go od mynd lawr i bwll glo - teimlad fel fy mod yn gwelthlo yno!

Ar ôl cyrraedd y gwaelod fe esboniodd y dyn beth oedd y pwysau yr oeddem yn carlo. Gofynnodd Rhian i'r dyn "Beth ydy'r weiren yma?" Atebodd y dyn "dyma beth rydym ni'n galw y tair gloch. Os ydych chi'n taro'r gloch un walth mae hynny'n golygu stop feily mae'r dyn sydd yn rheoli'r tramiau yn gwybod beth i wneud. Os ydych chi'n taro'r gloch dwy walth, mae'r tram yn mynd un ffordd ac mae tair cloch i'r tram fynd y ffordd arall!"

Fe aethom ymlaen i'r stabl. Enwau rhal o'r ceffylau oedd yn arfer gwelthlo yn y pwll oedd Welsh, Ponty a Newport. Yn un o'r stablau roedd yna geffyl gwyn ond dim un iawn oedd e ond ceffyl siglo bach.

Fe aethom lawr i waelod y pwll ac i gyrraedd yno roedd yn rhaid ni gerdded lawr tri deg naw o risiau ac erbyn hyn roeddem ni dri chant a phum deg chwech o droedfedd i lawr yn y pwll. Erbyn hyn roeddem ni'n teimlo'n oer yn ein gwynebaw. Roedd hyn yn arwydd ein bod ni'n agos i'r diwedd.

Mae'n siwr eich bod eislaeu gwybod beth oedd y ffans yma'n gwneud. Y rhain oedd yn tynnu'r llwch i fyny ac wrth wneud hyn roedd aer yn dod lawr i'r pwll. Wrth inni fynd ian y shaftff fe droton ein goleuadau i ffwrdd ac fe ddechreuon ganu 'Sosban Fach yn berwl ar y tân' a 'Mi welais Jac y Dô'.

Cael llun oedd y peth nesaf. Ar ôl cael cinio fe aethom i'r 'dirty entrance'. Dyma lle roedd y glowyr yn newid i'w dillad gwaith. Erbyn diwedd y dydd roeddem wedi cael profiad bythgofiadwy. Roedd yr hanes a ddysgom yn yr ysgol wedi dod yn fyw iawn i ni yn y Pwll Mawr ac rydw i'n falch iawn nad oeddem



Llun: Lodgewood Photographic, Pontypŵl

i'n byw yn y ganrif ddwetha pan roedd yn rhaid i blant o'n hoed ni fynd lawr yno yn ddyddiol i weithlo.

Catrin Heledd Jones
Safon 3 Ysgol Gynradd Creigiau

MEISGYN

Gohebydd Lleol: Meinir Rees

TAITH I LUNDAIN

Cafodd tîm rygbi 7 pob ochr, (o dan 16 mlwydd oed) Ysgol Gyfun Llanhari wahoddiad arbennig yn ddiweddar. Llanhari oedd yr unig ysgol o Gymru a gafodd gyfle i gymryd rhan yng nghystadieuath 7 bob ochr Middlesex/Cwpan y Byd. Un aelod o'r garfan oedd Arwel Davies o Ardwyn, Heol yr Ysgol, Meisgyn.

Dyma adroddiad Arwel o'r daith:

Am saith o'r gloch ar fore lau, 3ydd Hydref aethom i gwrdd â'r bws mini yn Nhonysguboriau gyda Mr Gareth Lewis wrth y llyw a Mr Gwynhaf Davies fel cyd-yrwr. Ar ôl cael cinio yng Nghlwb Rygbi Llundain aethom i weld gêm agoriadol Cwpan y Byd rhwng Lloegr a Seland Newydd. Ar ôl y gêm gwelwyd Aled Thomas, Arwel Davies a Rhys George yn mynegi eu barn ar y gêm mewn rhaglen a ddarlledwyd gan S4C. Fore trannoeth bu'r garfan yn ymarfer ar gae Cymry Llundain a threuliyd y prynhawn yn ymlacio drwy ymweld â siopau yn Knightsbridge.

Dydd Sadwrn aethom yn ôl i glwb Cymry Llundain i weld y gêm rhwng y clwb a Heddlu De Cymru. Pleser oedd gweld dau gyn-ddisgybl o Ysgol Gyfun Llanhari yn chwarae y prynhawn hwnnw. Roedd Rhodri Phillips yn nhîm Cymry Llundain a Tony Orrell yn chwarae i'r Heddlu.

Y diwrnod canlynol aethom i'r gystadieuath yn Staines. Roedd 19 o dimau yn cystadlu gan gynnwys timau o Millfield, Cymry Llundain a Richmond. Ar ôl chwarae 6 gêm a sgorio 136 o bwyntiau heb un pwynt yn ein herbyn cyrhaeddodd y tîm y rownd derfynol. Daeth yr uchafbwynt pan drechodd Llanhari dîm o Lerpwl o 26 pwynt i 6.

Mae'r tîm yn ddioelchgar i glwb rygbi Llanharan am eu cefnogi yn ariannol ar gyfer y daith. Aelodau'r garfan oedd Iwan Smith, Edward Hallett, Mathew Williams, Dafydd Morris, Rhys Davies, Rhys George, Arwel Davies, Morgan Garfield, Gareth Alexander (captain), Greg Jones ac Aled Thomas.

Llongyfarchiadau i'r bechgyn. Ar ôl perfformiad siomedig gan ein tîm Cenedlaethol yng nghystadieuath Cwpan y Byd mae camp y tîm o Llanhari yn awgrymu bod yna obaith ar gyfer y dyfodol. Hwyrach cawn weld un o'r garfan yn codi cwpan Webb Ellis ar ddechrau'r ganrif nesaf.

YR EFAIL ISAF

Gohebydd Lleol: Loreen Williams

GENEDIGAETH

Llongyfarchiadau i Elin Wyn ac Andrew Wilkinson, Heol y Parc ar enedigaeth eu mab bychan, Matthew Rhys ar Dachwedd 12ed. Yr bach arall i Glan a Bethan Roberts, Radur.

YN YR YSBYTY

Dymunwn wellhad buan i Eifiona Hewitt, Pen y Waun a fu'n derbyn trinlaeth yn Ysbyty'r Waun yn ddiweddar.

SWYDD NEWYDD

Llongyfarchiadau i Menna Rees, Cynias Bach, Heol y Parc ar gael dyrchafiad yn Rheolwr Marchnata ym Maes Awyr Birmingham.

CYDYMDEIMLO

Cydymdeimlwn yn ddiffuant iawn â Mrs Jean Norris, Heol y Ffynnon ar goll i ei chwaer yn ddiweddar. Ychydig dros fls yn ôl y collodd Mrs Norris ei gŵr ar ôl gwaelodd hir. Cydymdeimlwn ag aelodau'r teulu i gyd yn eu gofid a'u hiraeth.

FFAIR GREFFTAU

Cynhaliwyd Ffair Grefftau yn y pentref ar Ddydd Sadwrn, Tachwedd 9fed. Roedd Neuadd y Pentref yn orlawn o bob math o grefftau gan roi cyfle i bawb brynu eu hanrheglon Nadolig yn gynnar. Roedd rhagor o stondinau yn festri'r Capel ac roedd arddangosfa o faneri o walth Grŵp baneri'r Eglwys yn y capel. Arddangoswyd hefyd gasgliad o luniau gan Vera Gammon, arlunydd lleol.

Ymdrech arall gan griw gweithgar iawn oedd y ffair grefftau i godi arian tuag at sefydlu Tŷ Hafan, yr Hospis i blant. Codwyd dros £1250 yn ystod y dydd.

TREFNIADAU NADOLIG Y TABERNACL

Cynhelir Gwasanaeth Plant yr Ysgol sul ar Ddydd Sul, Rhagfyr 15ed am 10.30 am. a bydd Partî'r Ysgol Sul brynhawn Gwener yr ugeinfed o Ragfyr rhwng 4 a 6 o'r gloch yn Neuadd y Pentref.

Teulu Twm fydd yn cynnal y Gwasanaeth Fore Sul, Rhagfyr 22ain am 10.30 ac fe fydd eu partî nhw Nos Iau, Rhagfyr 19ed.

Bydd aelodau Teldiau Twm yn cynnal eu gweithgaredd Noddedig blynyddol ar Nos Wener 20fed a Dydd Sadwrn 21ain o Ragfyr, ac eleni fe fyddant yn "Seiclo i Ouogadougou". Awn nhw fawr

LLANTRISANT

Gohebydd Lleol: Wyn Thomas

PRIFATHRO'N GADAEI

Dymunwn pob llywyddiant i Mr Gerwyn Williams a fydd yn dechrau ar ei swydd newydd fel Prifathro Ysgol Gynradd Gwaelod y Garth yn y flwyddyn newydd. Pedair blynedd sydd ers i Mr Williams ddod i Lantrisant ac fe fydd plant, rhieni ac athrawon yr ysgol yn gweld eisiau ei arweiniad hynaws.

SEICLO AR DRAWS Y BYD

Nid yn unig 'Blue Peter' sydd â apêl i godi arian dros y Nadolig. Mae gan Teldiau Twm hefyd. Llynedd taith gerdded i Fethlehem oedd ein menter (codwyd £1600), eleni seiclo i Ouogadougou (neu yn Gymraeg Wogadogwl) yw ein nôd. Byddwn yn mentro i deithio'r 2,250 milltir i Ouogadougou, yn Sahel yr Affrig, ar ein beiciau ymarfer er mwyn codi £2769 ar gyfer Cymorth Cristnogol sydd yn ddigon lldynt adelladu melin fiawd i bob Sahel. Disgwylir i ni seiclo drwy gydol nos Wener yr 20fed o Ragfyr, ac fe obelthiwn orffen (trwy lwc) rhywbryd yn ystod y prynhawn canlynol.

Gellwch chi, ddarllenwyr hael Tafod Eilâl, ein helpu mewn dwy ffordd - gellwch noddi aelod o'r grŵp, neu hyd yn oed y fenter ei hun, trwy gysylltu â'r cynrychiolwyr canlynol - Betsan Thomas ar 0222 891419 neu Lisa Mair Williams ar 0222 891168, neu unrhyw un o aelodau Teldiau Twm, neu medrwch alw heblo i Festri Capel y Tabernacl, Efail Isaf, ar ôl 8 o'r gloch ar y nos Wener i eistudd ar felc a seiclo, i'n helpu ni gyrraedd Wogadogw cyn Nadolig 1991!!! Diolch yn fawr iawn am eich cefnogaeth.

pellach na sedd fawr y capel ond maent yn gobelthio codi arian sylweddol at Gynllun Sahel a drefnir gan Gymorth Cristnogol. Maent yn apelio'n daer am noddwyr i'w cefnogi yn y fenter hon eleni eto. Ar Sadwrn 14ed fe fyddant yn mynd ar Daith Ddirgel --- i chwilio am y beiciau hwyracl!

Cynhelir Gwasanaeth y Plygain Nos Sul, Rhagfyr 22ain am 6 o'r gloch yr hwyr ac fe fydd y Gwasanaeth Dwyieithog arferol ar Noswyl y nadolig am 11 o'r gloch. Croeso cynnes i bawb ymuno yng ngweithgareddau'r Nadolig yn Y Tabernacl.

CASGLU ARIAN

Llywyddodd plant Ysgol Gynradd Lantrisant i gasglu £1355 yn eu hymgyrch codi arian ar gyfer Gymdeithas Genedlaethol er Atal Creulondeb i Blant (N.S.P.C.C.). Diolch o galon i hawb a gyfrannodd.

ADEILADU TROFAN

Fe fydd y gwaith o adelladu trofan ar gyfer bysiau mini ger Ysgol Lantrisant yn dechrau cyn y Nadolig - newyddion da iawn i'r athrawon a fu'n tywys plant i fyny'r rhiw at y bysiau ym mhob tywydd ers blynyddoedd.

DYDDIADAU I'W COFIO

Dydd Mercher 11eg - Gwasanaeth Carolau'r Ysgol, Eglwys Lantrisant. Nos Fercher, Rhagfyr 18fed - Cyngerdd Nadolig yn y Ganolfan Hamdden, Lantrisant. Eitemau gan Gôr yr ysgol a Chantorion Pontyclun.

CYLCH MEITHRIN NEWYDD

Agorwyd cylch meithrin newydd sef Cylch Meithrin Lantrisant, y Dref, yn Neuadd y Dref, Lantrisant ar Dachwedd y 4ydd. Mae'r cylch meithrin ar agor bob bore o 9.15 tan 11.15, ac fe gynhellir Cylch T1 a F1 bob prynhawn dydd Mercher o 2 i 3.

Nos Lun - Nos Fercher, 16 - 18 Rhagfyr. 'Hen Wlad Fy Nhadau' Sioe Gerdd Ysgol Gyfun Llanhari.



Rhondda

PARC TREFTADAETH Y RHONDDA

Dewch a'r teulu i brofi dipyn o hanes unigryw Cymoedd De Cmr.

Ceir arddangosfa fywiog o hanes y Rhondda, Oriol Gelf, siop goffi, siop lyfrau a chrefftau - neu beth am ymweliad â Thy Dirwyn TREFOR? Mae'r Ganolfan Ymwelwyr ar agor bob dydd 10.00 am - 5.00 pm.

Parc Treftadaeth y Rhondda, Lewis Merthyr, Ffordd Coed Cae, Trehafod, Morgannwg Ganol.
0443-682036

Y CREIGIAU

Gohebydd Lleol:
Shella Dafis (891360)

GWELLHAD BUAN

Dymunwn wellhad buan i Alun Biffin 3 oed o Barc y Fro, gafodd bwl drwg o'r crŵp yn ddiweddar, a threulio cyfnod yng nghwmni pelriant anadlu. Da clywed ei fod yn gwella.

CANTORION CREIGIAU

Etholwyd swyddogion newydd y Côr yn ystod eu Pwyllgor blynyddol ar Dachwedd 20fed. Cadeirydd - Guto Roberts, Trysorydd - Mervyn Pierce ac Ysgrifennydd - Mike McDonald. Bydd eu cyngedd nesaf yng Ngerddi'r Dyffryn ar Rhagfyr 13eg.

CYLCH MEITHRIN

Cafwyd Ffair Grefftau lwyddiannus dros ben ym mis Tachwedd, le gwnaed ei w o £700. Hoffai'r pwyllgor ddolich i bawb am eu cymorth a'u oenogaeth.

Trefnwyd taith i Gaerfaddon i'r rhieni a'u ffrindiau, a chymalnt fu'r mwynhad, nes bod rhaid trefnu taith eto, yr Haf nesaf!

Mis Chwefror nesaf bydd cyfle i gael barn a phris ar eich hen gelfi unwaith eto, pan gynhelir math o 'Antiques Road Show' yn Neuadd yr Eglwys, Creigiau. Llwydd roedd hon yn noson hynod ddiddorol.

Mi fydd lle i fwy o blant i ymuno â'r Cylch Meithrin ar ôl y Nadolig. Rhieni peldiwch â chadw plantyn gartref o achos diffyg cludiant. Mae modd trefnu i gasglu'r plant felly cysylltwch â Helen Middleton, 55 Parc y Coed am fwy o wybodaeth.

CANOLFAN CREIGIAU

Pe byddech chi am ddewis un peth sy'n nodwedd pentre'r Creigiau, beth ddol i'ch meddwl tybed? Yn sicr, un olygfa gyfarwydd i bawb sy'n byw yno neu'n taro helbio yd'i'r nifer cynyddol o leuenctid sy'n ciclo'u sodie o gwmpas y dafarn a'r llythyrdy fin nos neu dros y Sul, gan adael oillon cymdeithasu - yn botell a phapurach - i eraill ei glirio.

Ond mae gan aelodau GRAMAC, sef pwyllgor hamdden a mwyrdeu'r pentre, weledigæth a chynlluniau a all arwain heb os at lai o gicio sodie. Eu bwriad, ydi sicrhau'r adnoddau i godi canolfan gymunedol i'r pentre efo pob math o gyfleusterau ynddi. Eisoes paratowyd cynlluniau i'w dangos, a dosbarthwyd holladur o gwmpas y pentre.

Adroddwyd i'r cyfarfod blynyddol ym mis Tachwedd fod y cynlluniau eisoes wedi'u cyflwyno i Gyngor Taf Elai, a'r gobalith ydyw y bydd arweiniad newydd Plaid Cymru ar y Cyngor, â'u pwyslais ar ddatblygu cymunedol yn hytrach na chanollig, yn sicrhau'r adnoddau angenrheidiol cyn bo hir. Mae'r fenter hon yn bwysig i'r pentre, a bwriad y ganolfan, fel GRAMAC ei hun, fydd gwasanaethu'r trigolion oll.

Os ydych am fwy o wybodaeth, cysylltwch â chadeirydd GRAMAC, sef Colin Belward, 3 Y Teras, Ffôn 891631.

SIŌN CORN

Mae na si ar led fod Siôn Corn am ddechrau dosbarthu anrheglon yn y De eleni, felly byddwch yn barod gyda'r mins pels a'r delsen Nadolig. Ond gwyllwch! mae ambell i 'Siôn Corn' yn mynd ag anrheglon o'r tai, a hynny'n ystod y nos a'r dydd. Felly byddwch ar eich gwylladwraeth, ac yn gymydog da.

GWAELOD Y GARTH

Gohebydd Lleol: E. June Huws

PRIFATHRO NEWYDD

Llongyfarchiadau i Mr Gerwyn Williams ar ei apwyntiad yn brifathro Ysgol Gynradd Gwaelod y Garth. Dymunwn pob llwyddiant iddo yn ei swydd newydd.

Diochwn i Mr Eirian Williams, y Dirprwy am ei waith rhagorol fel Prifathro dros dro.

NOSON GWIS

Cynhaliwyd Noson Gwis gan Gymdeithas Rieni ac Athrawon Ysgol Gwaelod y Garth ar Nos Sadwrn 23ain o Dachwedd, roedd yn noson difyr a llwyddiannus. Codwyd yn agos i £180 tuag at gronfa'r gymdeithas.

FFAIR NADOLIG

Ar bawn Sadwrn 30ain o Dachwedd cynhaliwyd Ffair Nadolig y Gymdeithas Rieni ac Athrawon yn Neuadd y Pentref. Roedd stondinau dirifedi ac uchafbwynt yr holl weithgaredd oedd yr ymweiliad gan Siôn Corn.

Hoffem ddyuno pob llwyddiant i'r Gymdeithas dan arweiniad y Cadeirydd newydd, Heather Davies-Rollinson.

AR EICH BEIC?

Tra bu'r teulu Rose o Georgetown yn ymweld â Llundain y penwythnos o'r blaen, bu rhywrai eraill yn ymweld â hwy. Yn anffodus torrodd lladron i mewn i'w sied a dwyn dau feic, nesaf peth at newydd. Byddwch ar eich gwylladwraeth.

Mae angen Cyfundrefnau a'u Sylfeini yn y gymuned a Hyfforddwy'r unigol ar gyfer



Rhaglen hyfforddiant yw'r Cynllun Croeso a gynlluniwyd gan Fwrdd Croeso Cymru er mwyn sicrhau bod ymwelwyr yn cael gwasanaeth a chroeso o'r safon uchaf.

Er mwyn sicrhau llwyddiant bydd angen cyfundrefnau sydd â'u sylfeini yn y gymuned leol fel y Siamb Fasnach, Cymdeithasau Ymwelwyr ac ati i sefydlu a rhedeg rhaglen yn eu hardal.

Mae rhaid i ni hefyd recriwtio unigolion sydd â diddordeb mewn dod yn hyfforddwy'r Cynllun Croeso profedig.

Dylai cyfundrefnau ac unigolion sydd â diddordeb ysgrifennu am fanylion pellach at:

Uned Cyswllt Hyfforddi
BWRDD CROESO CYMRU
Tŷ Brunel, 2 Ffordd Fitzalan
Caerdydd CF2 1UY

Cynllun Bwrdd Croeso Cymru mewn partneriaeth â Chyngorau Hyfforddi a Menter Cymru.

ARAU

Gwasanaeth Cyfieithu, Golygu a Datblygu Defnyddiau
Translation and Editorial Services

Yn eisiau - cymorth achlysurol yn y swyddfa, yn bennaf gyda phrosesu geiriau a chlywdeipio. Byddai Cymraeg ysgrifenedig graenus o gymorth mawr.

Manylion pellach: *Glenys M. Roberts, Maes yr Haul, Cross Inn, Llantrisant, Morgannwg Ganol, CF7 8PR.*
Ffôn/Ffacs: 0443 228196.

TAITH I GANADA



Yn ystod pythefnos olaf mis Hydref eleni cafodd 31 o ddisgyblion a phedwar athro broflad fythgofiadwy. Yr achlysur oedd ail dalith Ysgol Gyfun Rhydfelen i Ganada.

Dechreuodd y dalith yn ardal Toronto, lle chwaraewyd gêm yng ngyffiniau tre Hamilton. Ein cysylltiad yno oedd Cymro o'r enw Ron Jones a chwaraeodd i Aberafan nôl yn y pumdegau. Yn ystod ein tri diwrnod yno cafwyd cyfle i weld rhaeadr Niagara ac yn sicr dyma un o uchafbwyntalau'r dalith.

Ein ail arhosfan oedd Oshawa sef tref l'r gogledd o Toronto. Yno chwaraewyd dwy gêm, un yn erbyn ysgol lleol a'r llall yn erbyn talaith Ontario. Yno cafodd llawer o'r plant a'r athrawon gyfle i weld gemau hoci iâ. Mae'n gymalnt o obsesiwn yng Nghanada ag yw rygbi yng Nghymru.

Ein talth hir cyntaf oedd honno ar y tren o Oshawa i St Anne de Bellevue, ger Montreal, Quebec. Ar y dalith yma cafwyd cyfle i weld y 'Fall' ar ei orau, sef lliwiau dali yr Hydref. Roedd Quebec, ac yn arbennig Montreal, yn ddiddorol hefo'r dylanwad Ffrengig yn gryf yno. Yn St. Anne's roeddem yn chwarae coleg technegol yn debyg i'n colegau chweched dosbarth ni. Anodd oedd credu y cyfleusterau oedd ar gael a fyddai'n ddigon i wneud unrhyw athro chwaraeon o Gymru ystyried ymfudo yno. Ta waeth, chwaraewyd dwy gêm yno, un yn erbyn talaith Quebec, lle cafodd un o athrawon Rhydfelen y plësér amheus o ddyfarnu'r gêm.

Ymlaen wedyn o Montreal i dalalith gwerinol New Brunswick yn y Maritimes. Ein arhosfan cyntaf oedd St Stephens, sef tref fechan ar y ffin hefo'r Amerig ac oddi yno ymlaen i ardal wledig Belle Isle yng nghanol y dalalith. Yn y ddau le cafwyd croeso gwych, cinio swyddogol hefo'r aelod seneddol lleol yn y cyntaf, a thyrfa o ryw bum cant a thim teledu yn darlledu'r gêm yn yr ail.

Ein talth olaf oedd honno o Moncton, New Brunswick i Halifax, Nova Scotia. Tref fyw lawn yn dibynnu ar y diwydiant môr oedd Halifax a phlësér oedd treulio diwrnodau olaf ein talth yno.

Ta waeth, beth am brif rheswm y dalith, sef y rygbi? Wel plësér yw adrodd bod yr ysgol wedi ennill salth allan o wyth gêm. Rhaid llongyfarch un aelod yn arbennig, sef y captén, Jason Thomas a arweiniodd y garfan yn ardderchog. Ef cafodd ei ethol yn chwaraewr y dalith. Yn ail, rhaid llongyfarch prop y tîm cyntaf, Paul Owen ar gael ei ethol yn gymeriad y dalith.

Yn olaf rhaid diolch l'r ysgol am gael y cyfle o brofl gwlad hyfryd ac eang a diolch l'r athrawon yno am y croeso bendigedig a gafwyd.



MODEL HOUSE

CANOLFAN CREFFT A DYLUONIO

ARDDANGOSFEYDD

Ffasiwn a Chrefft 15 Tach i 22 Rhag

Anrhegion Nadolig 29 Tach i 22 Rhag

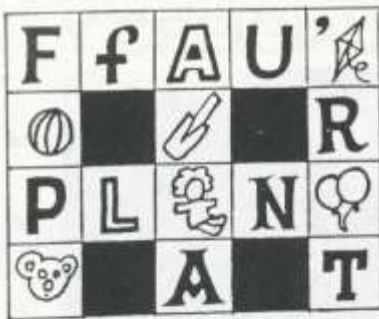
Gemwaith i'w Fwyta 14 a 15 Rhag

Addurno Origami 21 a 22 Rhag

Ar Agor: 10.00 - 5.00pm Dydd Mawrth i Ddydd Sul
Ty Model, Bull Ring, Llantrisant. Ffon 0443 237758

STIWDIO CREFFT
AGORED

Y PROFIAID
CYFLAWN
MEWN CREFFTAU



Nadolig Plawen



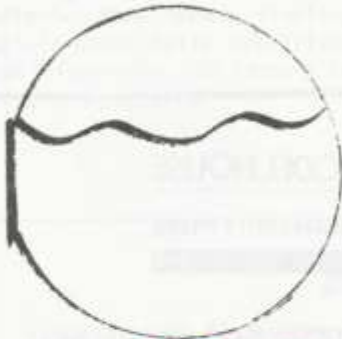
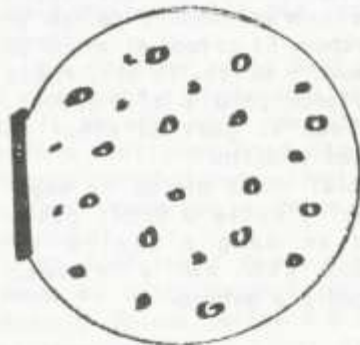
Sawl diwrnod sydd tan y Nadolig?
Ydych chi'n barod? Rhag ofn nad
oes gennych ddiagon o gardiau dyma
syniad neu ddau i chi.



1. CARDYN PWDIN NADOLIG

Byddwch angen: cardyn A4, pensillau lliw, siswrn, slap crwn, gwlan cotan.

- Plygwch y cardyn yn ei hanner.
- Amgylchynwch y slap crwn ar y cardyn.
- Torrwch y slap allan o'r ddau hanner gan adael un ochr (sef yr ochr blyg) yn sownd.
- Lliwchwch y pwdin.
- Glynwch y gwlan cotwm ar ei ben.
- Torrwch ddau sbrigyn o gelyn o'r cardyn sydd ar ôl a lliwchwch nhw.
- Glynwch nhw ar y pwdin.
- Ysgrifennwch ar y cardyn.



2 CARDYN CRACER

Byddwch angen Cardyn A4, lliwiau (Ffelt neu bensillau), papur lliwgar, rhubanau, rholyn tŷ bach wedi'i orffen, siswm a glud.

- Plygwch y cardyn yn ei hanner.
- Addurnwch ef.
- Addurnwch y rholyn tŷ bach gyda papur a rhubannau.
- Glynwch y rholyn ar y cardyn.
- Ysgrifennwch ar y cardyn.

3 CARDYN GOEDEN NADOLIG

Byddwch angen cardyn A4, cardyn ychydig yn llai, lliwiau, papur lliwgar, briwsion gloyw gwyrdd a choch.

- Plygwch y cardyn A4 yn ei hanner ac addurnwch ef.
- Torrwch slap coeden allan o'r darn arall o gardyn.
- Lliwchwch y goeden a glynwch hi'n ofalus ar ganol y cardyn A4.
- Torrwch ddarnau bach o gardiau a lliwchwch nhw ac addurnwch nhw.
- Glynnwch y darnau bach ar y goeden fel anrheglon.
- Rhowch ddotiau bach yma ac acw o'r glud a rhowch y briwsion gloyw drostynt.

