

tafod elái

Nadolig 1996

Pris 25c

Rhif 113

CYNLLUNIAU ADDYSG

Mae Cyfarwyddwr Addysg, Cyngor Rhondda Cynon Taf, Kim Ryley, wedi cyhoeddi adroddiad ar ddatblygiad addysg Gymraeg dros y tair blynedd nesaf. Mae'r adroddiad yn ystyried newid ffiniau dalgylch ysgolion cyfun Cymraeg y Sir er mwyn rhoi lle i'r nifer cynyddol o ddisgyblion. Ymhlith awgrymiadau sy'n cael eu hystyried yw i blant o ben uchaf Cwm Rhondda deithio i Ysgol Rhydywaun yn Aberdar ac i newid ffiniau Ysgolion Rhydfelen a Llanhari.

Un ystyriaeth fydd yn effeithio ar y datblygiadau tymor hir yw bwriad Cyngor Sirol Penybont i agor Ysgol Gyfun Gymraeg o fewn pum mlynedd. Fe fydd hyn yn lleihau'r nifer o ddisgyblion fydd yn mynd i Ysgol Gyfun Llanhari ac yn achosi adrefnu pellach yn Rhondda Cynon Taf.

Mae'r adroddiad wedi cael ei ddosbarthu i bob ysgol Gymraeg yn y Sir a disgwyli'r trafodaeth dros y misoedd nesaf ar yr argymhellion.

Bydd Rhieni Dros Addysg Gymraeg yn trefnu cyfarfod yn gynnar yn y flwyddyn newydd i ystyried yr adroddiad ac i sicrhau fod paratodau derbyniol ar gyfer dyfodol addysg Gymraeg.

GŴYL DDRAMA LWYDDIANNUS



Y Beirniad, Caryl Parry Jones, yn cyflwyno tlws Cynhyrchiad Orau'r Wyl Ddrama i Nicola Meleri a Mared Swain o Gwmni Gwen 'A'

Fe gafwyd blas ar bob emosiwn, o'r llon i'r lleddf, yng Ngŵyl Ddrama Tafod Elái ym mis Tachwedd. Daeth 13 cwmni i gymeryd rhan dros bedair noson yr ŵyl ac roedd y beirniad, Caryl Parry Jones, wedi synnu at y gweithgarwch sydd yn digwydd yn yr ardal hon.

GWOBR ARBENNIG

Mae Cwmni Gwen Urdd Gobaith Cymru wedi ennill Gwobr Ragoriaeth Gwaith Ieuencid 1996. O'r 60 cais eleni roedd Cwmni Gwen yn un o'r deunaw a gafodd y wobr Ragoriaeth. Dyma'r unig gynllun trwy gyfrwng y Gymraeg a gafodd wobr.

Mae'r Cwmni yn falch iawn o'r cysylltiad agos sydd na rhwng aelodau sy'n dod o'r gwahanol

ysgolion cyfun - Rhydfelen, Cymer, Llanhari, Cwm Rhymni a Choleg Penybont. Mae 'na dros 80 ar lyfrau'r cwmni sydd rhwng 15 - 21 oed. Un o rinweddau y cwmni yw mai ieuencid y cwmni sy'n gyfrifol am y gwaith. Pan maent wedi paratoi cynhyrchiadau mae pawb ynghlwm â'r prosiect o dan 26 oed o'r Cyfarwyddwr, i'r sain, goleuo, rhaglenni, hysbys a y y b.

Nadolig Llawnen



a Blwyddyn
Newydd Dda
oddi wrth criw
tafod elái

GOLYGYDD
Penri Williams
01222 890040

NEWYDDION LLEOL
Dilwen Davies 01443 223687

ERTHYGLAU
Dafydd Huws
LLUNIAU

D. J. Davies
01443 671327
CHWARAEON

Martin Huws
01222 811413

HYSBYSEBION
David Knight 01222 891353
DOSBARTHU

John James 01443 205196
TRYSORYDD

Elgan Lloyd 01222 842115
CYHOEDDUSRWYDD

Colin Williams
01222 890979

Cyhoeddir y rhifyn nesaf
 ar y 1^{af} o Chwefror
 Erthyglau a straeon
 i gyrraedd erbyn
 19 Ionawr 1997

Y Golygydd
 Hendre 4 Pantbach
 Pentyrch
 CF4 8TG
 Ffôn: 01222 890040

Cyhoeddir **Tafod Elái** gan
 y Bwrdd Golygyddol
 gyda chefnogaeth ariannol
 Cyngor Celfyddydau Cymru
 Argraffwyd gan
Wasg Morgannwg

Cyfeiriad E-bost
Tafod Elái:

pentyrch@celtic.co.uk

Cydnabyddir cefnogaeth
 Bwrdd yr Iaith Gymraeg
 i'r cyhoeddiad hwn



HWB I DECHNOLEG GWYBODAETH

Ychydig iawn o fusnesau heddiw sydd heb gael eu effeithio gan y chwyldro technolegol ac mae'r tecnoffob mwyaf amharod bellach yn defnyddio cyfrifiadur i helpu i redeg ei fusnes - a dylai allu gwneud hynny drwy gyfrwng y Gymraeg. Mae Bwrdd yr Iaith Gymraeg yn cydnabod pwysigrwydd Technoleg Gwybodaeth fel rhan o fywyd modern ac o ganlyniad mae'n buddsoddi mewn comisiynu cynhyrchu meddalwedd cyfrwng Cymraeg.

Cynullwyd y grŵp, sy'n cynnwys aelodau o'r Bwrdd a chyfranwyr eraill sydd a diddordeb ym mis Mai, i ystyried anghenion darpariaeth TG yn yr iaith Gymraeg. Yn dilyn ymgynghori helaeth, gweithiodd y grŵp yn gyflym i lunio rhestr o argymhellion y cytunwyd amynt gan y Bwrdd. Roedd comisiynu dau brosiect ymhlith yr argymhellion yn amodol ar sicrhau cyllid. Bydd un, drwy ymchwil i'r farchnad, yn sefydlu anghenion meddalwedd y cyrff sy'n defnyddio'r Gymraeg ac yna fe gomisiynir pecyn meddalwedd a fydd yn hwyluso'r defnydd o'r Gymraeg mewn busnes. Fe fydd y prosiect arall yn gwahodd syniadau ar gyfer cynllun mewn maes ar wahan i fusnes a fydd yn galluogi pobl i wneud mwy o ddefnydd o'r Gymraeg ar eu cyfrifiaduron. Hefyd bydd y Bwrdd yn ariannu datblygiad pellach o Cysill, y gwirydd sillafu Cymraeg, sydd bellach yn amhrisiadwy i lawer iawn o bobl yng Nghymru. Fe fydd hefyd yn sefydlu canllawiau ar gyfer defnyddio'r Gymraeg ar y Rhyngwyd.

cystadleuaeth

io!o

morgannwg

661 wedi cystadlu

RECORD!

Beirniadaeth yn y rhifyn
 nesaf,
 os byw ac iach!

At ddarlennwyr
Tafod Elái

Rwy'n casglu lluniau o gwmnïau drama Cymraeg rhwng 1900 a 1960 i'w cynnwys mewn cyfrol ar batrwm cyfres 'Bro a Bywyd' sydd i'w cyhoeddi gan Wasg Gomer.

Byddwn yn dra ddiolchgar am gael benthyg lluniau perthnasol a all fod ym meddiant darlennwyr Tafod Elái er mwyn gwneud copiau ohonynt, a bydd gwybodaeth ynglyn â'r llun (e.e. enw'r cwmni, am ba hyd y bu mewn bod, enw'r ddrama yr oedd yn perfformio adeg tynnu'r llun, enwau'r actorion, cyfarwyddwr etc.) yn werthfawr iawn.

Dychwelir pob llun yn ddiogel i'w berchennog ar ôl ei gopio a mawr obeithiaf y ceir eich cefnogaeth. Bydd cyhoeddi cyfrol o'r fath yn ffordd o ddechrau gwneud cyfiawnder â chyfraniad byddin o gymwynaswyr a wnaeth gymaint i fywiocáu'r diwylliant Cymraeg yn ystod hanner cyntaf yr ugeinfed canrif.

Anfoner pob llun at:
 Hywel Teifi Edwards, 45 Parc
 Cleviston, Llangennech, Llanelli.
 SA14 9UP.

Gan ddiolch ymlaen llaw am bob cymorth.

Hywel Teifi.

DATHLU 50

Ar Fawrth 1af 1997 bydd Ysgol Dewi Sant Llanelli - yr ysgol gynradd Gymraeg gyntaf o dan awdurdod addysg lleol - yn dathlu ei phenblwydd yn 50 oed. Fel rhan o'r dathliadau bwriedir cyhoeddi llyfr yn cynnwys straeon, atgofion a lluniau o'r hanner-can mlynedd.

Os oes gan unrhyw gyn-ddisgybl atgofion neu luniau o'u cyfnod yn yr ysgol y carent eu rhannu trwy gyfrwng y gyfrol, gofynnwyr iddynt i gysylltu ar frys â'r golygydd - Elenid Jones, 2 Ffordd Tyncoed, Pentyrch, Caerdydd. CF4 8NP.

Fe fyddwn hefyd yn trefnu aduniad i gyn-ddisgyblion yr ysgol. Os careh ddod cysylltwch â John Jenkins, Y Deml Heddwch, Parc Cathays, Caerdydd. CF1 3NW.



Deffro mae'n ddydd

Ysgol y Dolau

TYMOR PRYSUR

Rydym bron ar drothwy'r Nadolig a'r tymor wedi mynd yn llwyddiannus. Braff oedd gweld cynifer o wynebaw newydd yn ein plith a hwythau erbyn nawr yn hollol gartrefol yma.

GWASANAETH DIOLCHGARWCH

Cafwyd Gwasanaeth Diolchgarwch i'r adran cynradd yng Nghapel Carmel, Llanharan dan arweiniad y Parchedig Robin Samuel. Diolchwn iddo am ei gyfraniad. Diolchwn hefyd i'r plant am gasglu swm o £1019 tuag at elusen N.S.P.C.C.

Yn yr ysgol roedd Gwasanaeth Diolchgarwch y babanod. Cludwyd basgedi o ffrwythau a llysiau gan y plant a dosbarthwyd y basgedi i'r oedolion a fynychodd y Gwasanaeth. Roedd digon o fasedi dros ben i'w dosbarthu ymysg oedolion y cylch.

SIARADWYR GWADD

Cafwyd hwyl a sbri yng nghwmni P.C. Dave Lawrence, bu'n dysgu'r plant drwy sgwrs a chân am barchu eraill.

Ymwelodd Mr A. Walters â blynyddoedd tri a phedwar. Soniodd am ei amser ef yn yr ysgol. Nid oedd yn hollol argyhoeddedig p'run ai er gwell neu gwaeth oedd yr holl newidiadau.

Bu Mrs Sally George yn son am waith da yr N.S.P.C.C.

Ymwelodd yr Heddlu â blynyddoedd pedwar pump a chwech i son am beryglon o chwarae ar y rheilffyrdd.

GWEITHGAREDDAU ALLGYRSIOL

Dechreuodd y gwaith allgyrsiol yr un mor llwyddiannus ag y gorffennodd y tymor diwethaf lle bu nofwyr yr ysgol wrthi'n casglu £305 tuag at elusen a noddwyd gan Blue Peter. Mawr fu'r sbri ym mhwl nofio'r ysgol.

Y tymor yma bu'r plant wrthi'n cymeryd rhan yng nghystadlaeth Traws Gwlad yr Urdd. Llongyfarchiadau i Jevon Marsh a Tomos Israel am redeg mor dda.

Enillodd y tim rygbi ddwy o'r tair



Plant Dolau yn cyflwyno sic o £1019 i Mrs Sally George, N.S.P.C.C.

gêm a chwaraewyd hyd yma. Dymunwn longyfarch Ben Tomos ar gael ei ddewis yn aelod o dim Ysgolion Pontypridd.

Bu'r tim pêl rwyd wrthi'n ymarfer yn gyson ac wedi ennill dwy gêm mor belled.

Mwynhaodd criw cymysg o blant blwyddyn pump a chwech benwythnos yng Ngwersyll yr Urdd yn Llangrannog. Carai'r plant ddiolch i'r athrawon a dreuliodd y penwythnos gyda hwy.

Cafodd plant blwyddyn chwech brynhawn wrth eu bodd yn codi'r to yn Jambori'r Urdd yng Nghanolfan Hamdden Llantrisant.

Cafodd y Triawd Pres groeso mawr gan yr Adran Iau yn ddiweddar, a'r plant yn cael llawer o hwyl yn chwarae'r gwahanol offerynnau.

Edrychwn 'mlaen nawr at weithgareddau'r Nadolig - ymweliad y Babanod â Dan yr Ogof i gwrdd â Sion Corn, cyngerddau, ac wrth gwrs Ffair Nadolig yr ysgol.

YSGOL GYFUN LLANHARI

Cyngerdd Nadolig
Nos Fercher, 11ed Rhagfyr
7.00 o'r gloch

Noson Gwobrwyo
Cyflwyno Tystysgrifau
Nos Fawrth, 17ed Rhagfyr
Siaradwraig wadd:
Dr Mererid Hopwood

URDD GOBAITH CYMRU
yn trefnu

Gig

Anweledig Kong

Coaster Parsley Stuart

7.30 Rhagfyr 19

yn y

Pontypridd District Club

Tocynnau: £4

(£5 ar y drws)

Am docynnau cysylltwch â Rhodri Francis ar
(01685) 882299 neu 01443 492838.

LLANTRISANT

Gohebydd Lleol: Glynys Roberts

Chwaraewr addawol

Llongyfarchiadau i Rhodri Morris, Portreeve Close a gafodd ei ddewis i fynd ar gyrsiau datblygu sgwad rygbi Cymru. Nos Fercher, 27 Tachwedd bu Rhodri, sy'n aelod o dim Ysgol Gyfun Llanhari, yn chwarae i dim sgwad Cymru yn erbyn Gwent. Dymuniadau gorau a phob llwyddiant iddo yn y dyfodol.

Mis dramatig

Bu llawer o'r cylch yn cymryd rhan mewn gweithgareddau dramatig, neu'n eu mwynhau, yn ystod y mis:

Aeth llond bws o aelodau

Cymdeithas Gymraeg Llantrisant i Lundain ar 23 Tachwedd i weld Oliver, Riverdance a Sunset Boulevard a chafwyd llawer o sbri.

Bu Ysgol Gyfun y Pant yn perfformio 'Annie' ac eraill o bobl ifanc y cylch yn cymryd rhan mewn gwahanol gynhyrchiadau yng Ngŵyl Ddrama Tafod Elái.

Gyda llaw, mac Colin Williams yn dal i obeithio y daw criw o oedolion Llantrisant at ei gilydd i gystadlu yn yr Wyl Ddrama rhyw ddiwrnod. Oes 'na gynhyrhydd eiddgar allan yn fan'na'n rhywle?

Dymuniadau da

Deallwn fod Miss Beti Williams, Talyfedw Newydd, Castellau wedi anafu ei choes yn ddiweddar. Gobeithio eich bod yn teimlo'n well erbyn hyn. Newydd glywed ydym hefyd fod Mrs Catherine John, chwaer Beti, wedi dathlu ei phen-blwydd yn 80 oed yn ystod yr haf. Llongyfarchion cynnes - gwell hwyr na hwyrach!

Croeso adref

Croeso adref i Daniel Swain sydd wedi gorffen ei gwrs coleg yn Brighton. Treuliodd Daniel y rhan fwyaf o'r haf yn paratoi ar gyfer perfformiad terfynol ei gwrs a dymunwn bob llwyddiant iddo gyda'i yrfa yn y dyfodol.

Telynores ddawnus

Llongyfarchiadau i Catherine Rees, Penygawsi, Llantrisant a fu'n cystadlu'n ddiweddar yn y South Bank yn Llundain ac yn cyfeilio

hefyd yn yr Albert Hall i Gôr Ysgol Gerdd Ceredigion. Tipyn o brofiad mae'n siŵr! Pob dymuniad da i ti Catherine gyda dy gerddoriaeth yn y dyfodol.

Da iawn Mrs Rees!

Weithiau mac ambell si yn ein cyrraedd o Feisgyn bell. Llongyfarchiadau Meinir ar ennill dy dystysgrif fel athrawes plant byddar drwyddedig. Neis clywed bod athrawon yn gorfod pasio arholiadau weithiau hefyd!

Cinio Nadolig

Ar 13 Rhagfyr bydd Cymdeithas Gymraeg Llantrisant yn gwledda unwaith eto yn y Fox and Hounds, Llancarfan. Bu'r Cinio Gŵyl Ddewi yno yn llwyddiant mawr felly penderfynwyd rhoi cynnig ar arlwy'r Nadolig yn yr un lle. Gobeithio y bydd y cystadlaethau'n rhai gweddus y tro yma wir.

Os hoffai unrhyw un gael copi o raglen y Gymdeithas, cysylltwch â'r ysgrifenyddes ddiwyd, Siân Jones ar 204565.

Canu Carolau

Bydd aelodau Adran yr Urdd, Llantrisant yn canu carolau y tu allan i Tesco nos Fercher 11 Rhagfyr rhwng chwech a saith o'r gloch. Bydd unrhyw arian a godir yn mynd at gronfa Tŷ Hafan, felly beth am fynd draw i'w cefnogi?

Diolch i Eirlys Lamb am y rhan fwyaf o'r newyddion y mis yma - byddai'r golofn yn denau iawn hebdi! Os daw rhyw eitem o newyddion blasus i'ch clyw dros y Nadolig, cofiwch roi gwybod. Yn y cyfamser, Nadolig Llawen a Blwyddyn Newydd Dda.

AR WERTH

Panasonic KX-P1124i 24pin printer dot matrix a llawlyfr £40.
Hefyd Panasonic KX-P1081 printer dot matrix (NLQ) a llawlyfr £25.
Ffôn: 01443 205196.

CREIGIAU

Gohebydd Lleol: Sheila Dafin

COLLED

Cydymdeimlwn â Marian ac Aled Rees, Parc y Fro a Glynis a Romanc Woller, Grocsfaen ar farwolaeth tad Glynis a Marian, tadcu Katy, Geraint a Heulwen.

YSGOL Y CREIGIAU

Cymrodd yr ysgol ran yn yr ymgyrch "Operation Christmas Child" i lenwi bocsus sgidiau hefo anrhegion i blant bach y trydydd byd.

Daeth Cwmni Theatr Pandemonium ar ymweliad â'r ysgol yn Mis Tachwedd a pherfformwyd dwy ddrama - 'The Weather Man' a 'Turning the Key'.

Pob hwyl i blant yr ysgol yn eu cyngherddau Nadolig. Mae'n nhw wedi bod yn brysur tu hwnt yn ymarfer. Diolch i'r athrawon am eu paratoi ar gyfer y perfformiadau eleni eto.

Mae côr yr ysgol wedi derbyn gwahoddiad i ganu yn Neuadd yr Eglwys, Creigiau, mewn Gwasanaeth Carolau ar Rhagfyr 16, ac ar Ragfyr 19 yn Eglwys Sant Ioan, Caerdydd.

CYFEILLION YR YSGOL

Trefnir cwis ar Ionawr 10fed. Mae hon yn noson boblogaidd dros ben, felly sicrhewch eich ticedi yn fuan.

Mae ychydig o galendrau'r Ysgol ar ôl, pris £1.50 ar gael o'r ysgol. Hoffai'r pwyllgor ddiolch i'r plant a dynnodd lun bach difyr o'u hunain i'w gynnwys yn y Calendr.

CYMDEITHAS GYMRAEG LLANTRISANT

13 Rhagfyr Cinio Nadolig
24 Rhagfyr Plygain ym
Mhontyclun
31 Ionawr Sgitls yng Nghlwb
Chwaraeon Llanilltud Faerdref

Manylion pellach:
Siân Jones 01443 204565.



YSGOL GYMRAEG TONYREFAIL

CANGEN YR URDD

Bu'r Urdd yn cwrrd ar Nos Fercher yn syth ar ôl Ysgol bob pythefnos ers dechrau'r tymor o dan ofalaeth Mr D.W. Ellis a Mrs J. Williams. Trefnwyd nifer o weithgareddau - gemau parasiwt, noson o hwyl yn y pwll nofio, 'Gyrfa Mistar Urdd', parti Noson Calan Gaeaf, gemau iaith, gemau potes, Bydd cystadleuaeth cardiau Nadolig a thrip i'r Sinema cyn diwedd y tymor.

YMWELIADAU

Aeth y Dosbarth Derbyn ynghyd â'u hathrawes, Mrs M Morgan, a nifer o'u rhieni i ymweld â'r arddangosfa 'Pryfed Mawr' yn yr Amgueddfa Genedlaethol ar 29ain Hydref. Bu Blwyddyn 6 yn gweld drama gerdd Ysgol Gyfun y Cymer 'A Ddiodeffws a Orfu', ac fe fyddant yn ymweld â Phurfa Olew B.P. Llandarsi cyn hir hefyd.

Aeth yr Adran Iau i gyd i gymryd rhan yn Jambori yr Urdd ym mis Hydref yn y Ganolfan Hamdden yn Llantrisant.

Cyn hir, fe fydd yn amser i'r Adran Fabanod i gyd ynghyd a rhai o'u rhieni a'r athrawon ymweld â Siôn Corn ar Reilffordd Fynyddig Aberhonddu.

CYMDEITHAS RIENI

Trefnwyd Boreau Coffi a gweithdau crefft gan y Gymdeithas bob bore Gwener. Bu Ffair Deganau, Ffair Lyfrau Cymraeg a Pharti Siocled yn yr ysgol yn ystod mis Tachwedd.

Trefnwyd Ffair Nadolig ar brynhawn Gwener, 29ain Tachwedd. Roedd nifer o stondinau crefft a gemau i'r plant ynghyd â lluniaeth ysgafn.

CYNHAEAF

Diolchwn i Mr Danny Grehan, Cyn-Gadeirydd Menter Taf Elái, am annerch y plant yn ein gwasaaeth cynhaeaf ar 18fed Hydref. Daethpwyd ag anrhegion o ffrwythau i Henoed y cylch gan y plant hyn, gyda'r gweddill yn cyfrannu arian i L.A.T.C.H. i helpu plant yn dioddef o Leukaemia yng Nghymru.

AGORIAD LLYGAD

Rwy'n perthyn i genhedlaeth sy'n cysylltu'r enwau Gilbert a Sullivan a chanwr pop. Ond fe ges i agoriad llygad y noson o'r blaen. Aeth criw o Ffynnon Taf i Theatr y Sherman i wyllo perfformiad Cymdeithas Gerddorol Llandaf o'r operetta Morladron Penzance. Mae naws yr operetta yn Seisnig ond roedd y theatr yn orlawn.

Dyma'r plot yn fras. Mae criw o forladron yn bygwth priodi merched Uwchfrigadydd. Ond mae un o'r morladron, Fredric, eisiau gadael y criw ac mae'n cwmpo mewn cariad

Aeth Bl 5 a 6 i ddifyrru'r henoed ac i ddsbarthu'r anrhegion o ffrwythau yn y Ganolfan Ddydd wedi'r gwasanaeth.

LLWYDDIANT

Estynnwn ein llongyfarchiadau i dri disgybl o'r ysgol, sef Gregory Evans, Kyle Haworth a Johnathan Williams am gael eu dewis i chwarae rygbi i Dim Rygbi Ysgolion y Rhondda.

PLANT MEWN ANGEN

Trefnwyd nifer o weithgareddau ar gyfer dydd Gwener, 22ain Tachwedd ym mhob dosbarth i ddifyrru'r plant yn ystod y dydd a chodi arian at achos da. Roedd y gwisgoedd ffansi, yn enwedig rhai yr athrawon, yn werth eu gweld.

CYNGERDD NADOLIG

Trefnwyd ein cyngerdd Nadolig ar Nos Lun a Nos Fawrth, 16eg a'r 17eg Rhagfyr yng Nghlwb y Non-Pol yn y dref. Mae'r plant eisoes yn brysur yn paratoi.

PARTION NADOLIG

Bydd partion y plant ar 18fed Rhagfyr gan ddechrau yn y bore gyda ymweliad a chyngerdd gan Martin Geraint - bwyd a disgo yn ystod y prynhawn.

DYWEDDIAD

Estynnwn ein llongyfarchiadau i un o'r Staff, Mr Marc James, sy'n wreiddiol o Hen-dy-Gwyn-ar-Dâf ond sydd bellach wedi setlo yng Nghaerdydd, ar ei ddywedd i Miss Llio Penri o Bentyrch. Pob bendith i'r ddau, a phob dymuniad da am ddyfodol hapus.

a Mabel ac yn addo helpu'r heddlu i ladd y morladron. Ta beth, mae cydwybod Fredric yn ei bigo a mae'n ail-ymuno â'r morladron.

Hwn oedd y tro cynta i mi wyllo un o berfformiadau'r Gymdeithas Gerddorol. Amaturiaid oeddenn nhw ond roedd eu brwdfrydedd yn heintus. Roedd rhai o ferched yr Uwchfrigadydd yn hyn na'r disgwyl a dwi ddim yn siwr a allwn i gwyno o dan y Ddeddf Disgrifio Masnach. Ond roedd llais John Sadler, Brenin y Morladron, yn aeddfed, llais Carmen Cowling, Mabel, yn dda a Howard Turnbull, yr Uwchfrigadydd, yn arbennig.

Yr uchafbwynt i mi oedd corws y plismyn hapus a Howard Turnbull yn canu cân yr Uwch-Gadfridog.

Roedd hi'n noson Seisnig ond mae ambell i gân yn sefyll yn y cof. Llongyfarchiadau i Derek Grattidge, y cyfarwyddwr/cynhyrhydd, a John Murray, y cyfarwyddwr cerddorol.

Wrth inni gerdded mas ac i lawr y grisiau i'r llawr gwaclod roedd hanner dwsin o fyfyrwyr o Sbaen yn parhau. Wn i beth oedd yn mynd drwy eu meddyliau nhw.

N.H.

TELEDU ELIDIR

Annwyl Olygydd, Rydym fel cwmni wrthi'n paratoi cyfres o raglenni teledu ar gyfer S4C ym maes y paranormal. Byddwn yn ymdrin a phynciau fel ysbrydion, gwyrachod, telepathi, hypnotiaeth a meddygaeth seicig.

Yn hyn o beth byddem yn falch iawn o glywed gan bobl sydd wedi cael profiadau diddorol wrth ymwneud ag unrhyw un o'r meysydd uchod. Gellir cysylltu â ni trwy lythyr neu dros y ffôn. Cedwir pob gwybodaeth yn gyfrinachol ar hyn o bryd.

Yn gywir
Lynn Davies.

Teledu Elidir
Plas Gwynt, Clos Sophia
Caerdydd CF1 9XY
01222 378578.

MENTER Taf Elái

Ti Model, Llantrisant
01443 226386

CYDWEITHIO DROS Y GYMRAEG

Mae'r gair cydweithio yn addas iawn i ni'r mis yma gan fod swyddog rhanbarthol CYD (Cyngor y Dysgwyr), Geraint Bowyer, newydd ddechrau ar ei waith rhan amser o swyddfa Menter Taf-Elái. Rwyf cisioes wedi sôn am Bryan Owens swyddog prosiect gyrfaoedd Gorwelion sydd hefyd yn gweithio o swyddfa'r Fenter. Nawr mae Geraint gyda ni hefyd. Gweithio o fewn hen siroedd Morgannwg Ganol a De Morgannwg y mae Geraint felly bydd yn cymryd tipyn o amser iddo ddod i nabod pawb yn y maes. Serch hynny rwy'n siwr y bydd pawb sy'n dysgu Cymraeg yn falch o gael help llaw i ymuno â'r gymdeithas Gymraeg.

Mae'r gymdeithas Gymraeg yn fyw ac yn iach yn ôl y llu o berfformiadau gwych oedd i'w gweld yng Ngŵyl Ddrama Tafod Elái unwaith eto eleni. Braff oedd croesawu cwmnïau o ardaloedd cyfagos i'r ŵyl ddrama ac gweld fod Taf Elái yng nghanol bwrllwm o Gymreictod yn Ne Ddwyrain Cymru.

Mae Menter Taf Elái yn ymgeisio i gydweithio gyda phobl yn yr ardaloedd cyfagos. Yn naturiol y mae sôn am ddatblygu Menter Taf Elái yn Fenter Rhondda Cynon Taf i gyd-fynd â ffiniau'r sir newydd. Fel cam tuag at y nod yma y mae'n bosib y byddwn yn trefnu cynlluniau chwarae yn Ysgol Gyfun y Cymer yn ogystal â Llanhari a Rhydfelen yn ystod 1997/1998. Buon ni yn yr ysgol yn gwneud prosiect Radio Cymru yn gynharach eleni, rydym yn Ysgol Llanhari ar hyn o bryd, ac rydym yn gobeithio dychwelyd i Ysgol y Cymer yn y flwyddyn newydd.



Criw Ysgol y Cymer yn cymeryd rhan yn Prosiect Radio Cymru

Mae Menter Taf Elái hefyd yn trefnu cyfarfod yng Nghaerdydd i esbonio ein gwaith ni, gan ddangos copi o'n fideo diweddar, a gofyn a oes cisïau Menter Iaith yng Nghaerdydd? Credaf ei fod yn bwysig i ni wneud hyn gan fod nifer o bentrefi'r Fenter nawr yn rhan o Ddinas a Sir Caerdydd. Mater i bobl Caerdydd wedyn fydd penderfynu os ydynt am ddatblygu'r syniad yma.

Mae tîm pêl-droed Glantaf cisioes yn mwynhau pêl-droed Menter Taf Elái yn llan bob nos Lun - trueni nad yw pêl-droedwyr Taf Elái yn mynychu'r sesiwn! Mae sesiynau pêl-droed eraill i bob oedran dan 13, dan 9 a dan 7 hefyd ar gael yn llan yn enw Menter Taf Elái.

Erbyn y rhifyn nesaf o Tafod Elái rydym yn gobeithio y bydd gennym cynllun gofal ar ôl ysgol bob noson o'r wythnos yn Ysgol Evan James

Pontypridd. Braff ydy deall fod Urdd Gobaith Cymru hefyd yn ehangu eu gweithgareddau yn yr ysgol honno ac rydym yn gobeithio y bydd hyn yn gyfle i ni gydweithio yn agosach.

Rydym hefyd yn cydweithio gyda Chwllwm Busnes Caerdydd a Menter a Busnes er mwyn hyrwyddo mentrau busnes Cymraeg yn yr ardal. Rydym yn cydweithio gyda Chonsortium Dysgu Cymraeg Morgannwg Ganol gyda'n sesiynau adolygu a gwasanaethau bugeilio yn ogystal â grantiau i ddygwyr. Rydym yn cydweithio gyda Phrifysgol Morgannwg i drefnu cwrs cyfieithu, o dan nawdd Bwrdd yr Iaith, a chydâ Prifysgol Caerdydd er mwyn cynnal Cwrs Dwyieithrwydd yn y Gymru Fodern. Os oes diddordeb gennych yn y datblygiad cyffrous hyn rhowch eich enwau i staff y Fenter ac fe gewch fwy o wybodaeth.

Steffan Webb

GWEITHREDU POLISI

Yn dilyn mabwysiadu eu polisi iaith nawr mae Cyngor Rhondda Cynon Taf yn gweithio tuag at baratoi cynllun iaith i gyd-ymffurfio â Deddf Iaith 1993. Mae'n bwysig iawn fod Cymry'r ardal yn cefnogi'r symudiad yma gan ofyn am wasanaethau yn y Gymraeg. Mae Menter Taf Elái am sicrhau fod holl fudiadau ac ysgolion yr ardal yn cymryd mantais o'r polisi dros dro sydd wedi'i fabwysiadu a gohebu a gweithredu cymaint ag y bo modd trwy gyfrwng y Gymraeg.

MENTER

Taf Elái

CASETIAU CYMRAEG Y NADOLIG AR GAEL YN LLANTRISANT

Mewn cydweithrediad â Chwmni Recordiau Fflach mae nifer o gasetiau Nadolig Cymraeg ar gael i blant yn siop y Tŷ Model Llantrisant.

PARTI NADOLIG Y PLANT

Cynhelir parti Nadolig y plant rhwng 2pm-4pm ar ddydd Sadwrn 14eg Rhagfyr yng Nghlwb y Bont Pontypridd. Croeso i bawb.

GIGS MIS RHAGFYR

Bydd Iwce a Doyle, enillwyr Cân i Gymru a'r Celtavision Song Contest yn Iwerddon yn canu yng Nghlwb y Bont ar nos Sadwrn 7fed Rhagfyr. Deallaf fod rhyw Dafydd Iwan yno ar 14eg ond mae'n siwr fydd neb cisiau ei weld e etc! Mae noson fawr gyda Rhodri, Urdd Gobaith Cymru, hefyd ym mis Rhagfyr - manylion o Swyddfa'r Urdd, felly bydd cryn ddewis gyda chi eleni!

AIL GYCHWYN CLYBIAU'R FENTER

Bydd holl glybiau wythnosol y Fenter yn dechrau yn ôl yn ystod wythnos 6ed Ionawr 1997 - bydd flurflenni cais yn cael eu danfon at y rhai sydd eisioes mewn clybiau.



YSGOL GARTH OLWG

GWEITHGAREDDAU NADOLIG

Wrth nesau at ddiwedd y tymor, fe fydd bwrlwm y Nadolig yn cwmpasu

- Cyngerdd Nadolig a berfformir gan holl blant yr ysgol ar Nos Fawrth Rhagfyr 3ydd, Prynawn Mercher Rhagfyr 4ydd a Nos Iau Rhagfyr 5ed. Rhagfyr 9ed - Ffair Lyfrau Cymraeg yn neuadd yr ysgol a drefnir gan Ganolfan yr Urdd ym Merthyr.

Rhagfyr 11 - Ymweliad gan Rosfa a Plwmbo y dewin a'r clown.

Rhagfyr 12 - Cinio Nadolig i bawb yn yr ysgol.

Rhagfyr 13 - Ffair Nadolig yn neuadd yr ysgol 3.30 pm i 5.50 pm - trefnir gan Bwyllgor y Gymdeithas Rhieni ac Athrawon.

Rhagfyr 17 - Parti Nadolig ac ymweliad Siôn Corn at y Plant Meithrin, Derbyn a Chyfnod Allweddol 1.

Rhagfyr 18 - Disgo Nadolig yn neuadd yr ysgol i blant Cyfnod Allweddol 2.

NOFIO

Llongyfarchiadau i blant yr ysgol a gynrychiolodd yr ysgol yn yr Wyl Nofio ym Mhwl Bronwydd, Porth ar ddydd Iau, Hydref 31 - a llongyfarchiadau'n arbennig i'r rhai brofodd lwyddiant:-

Tim ras cyfnewid dull rhydd merched dan 10 oed a ddaeth yn gyntaf, ac a fydd yn cynrychioli'r ysgol yn yr Wyl Genedlaethol yn Llanelli;

Tim ras cyfnewid cymysg merched dan 10 oed a ddaeth yn drydydd.

Lisa Jones a ddaeth yn ail yn y ras dull broga i ferched dan 10 oed.

Eleri Evans a ddaeth yn drydydd yn y ras dull cefn i ferched dan 10 oed.

Llwyddodd Ffion Davies i gyrraedd ras derfynol dull broga i ferched dan 12 oed.

Diolchir i'r rhieni a'r cyfeillion am eu cymorth a'u cefnogaeth, yn arbennig gyda thrafnidiaeth ar y diwrnod.

YMWELIADAU ADDYSGOL

Buddiol a diddorol iawn bu'r ymweliadau addysgol yn ddiweddar - bu pedwar dosbarth yn cadarnhau eu gwybodaeth o Oes Victoria yn Ysgol Maestir, Sain Ffagan a bu dau ddosbarth yn elwa o'u hymweliad ag Amgueddfa ag Oriol Cyfarthfa ym Merthyr.

CYFARCHION GWYL Y NADOLIG

Manteisia staff a phlant Garth Olwg ar y cyfle i anfon cyfarchion y tymor at bawb - ble bynnag y bont.

CLWB Y BONT

Cwis Mawr y Nadolig Nos Wener 13 Rhagfyr

Cyngerdd Dafydd Iwan Plaid Cymru, Nos Sadwrn, 14 Rhagfyr.

Parti Nadolig, Nos Wener, 20 Rhagfyr.

Cofiwch y Raffl Nadolig

CYD PONTYPRIDD

Bydd y noson nesaf ar y 9ed o Ragfyr - Parti Nadolig. Fel arfer mae'r parti Nadolig yn llwyddiannus iawn gyda tua chwe deg o bobl, a pawb yn mwynhau'r disgo, bwyd a raffl. Bydd dysgwyr o bob safon yno, rhai sy'n dysgu ers dim ond mis Medi eleni a rhai sy wedi croesi'r bont. Mae nosweithiau CYD yn rhoi siawns da i gymysgu gyda dysgwyr eraill a phobl rhugl hefyd. Bydd y parti yng Nghlwb y Bont am wyth o'r gloch. Mynediad, dim ond £1.

Rydyn ni wedi trefnu rhestr o ddigwyddiadau am 1997 hefyd:

20fed Chwefror - Noson o gemau gydag enwogion.

17eg Ebrill - Cwis CYD

8fed Mai - Noson Lawen

1af Gorffennaf - Siaradwyr enwog (Rhan o'r Wythnos Raligamps).

PONTYPRIDD

Gohebwyr Lleol
Delyth Jones a Jayne Rees

DATHLU MEWN STEIL

Llongyfarchiadau i Jean a Roy Lewis, Heulwen Deg ac i Margaret a Dave Francis, Parc Prospect a fu'n dathlu eu Priodas Arian yn ddiweddar.

Aeth Dave a Margaret i Rufain i ddathlu a Roy a Jean ar "cruise" i Affrica.

SWYDD NEWYDD

Llongyfarchiadau i Rhodri Francis sydd wedi cael ei benodi fel Swyddog Ieucntid gyda'r Urdd.

PASIO PRAWF

Llongyfarchiadau i Geraint Wyn Todd ar basio ei brawf gyrru.

GENEDIGAETH

Llongyfarchiadau i Lowri a Hefin Gruffudd, Graigwen ar enedigaeth mab, Trystan Hedd.

YSGOL PONT SION NORTON

Cynhaliwyd Gwasanaeth Cynhaeaf yr Ysgol ar Hydref 15fed, ein siaradwraig wadd eleni oedd Mrs Alona Rees.

Yn ystod yr un wythnos fe aeth criw o blant Bl 5 a 6 i fwynhau eu hunain yn Jambori yr Urdd a gynhaliwyd yng Nghanolfan Hamdden Llantrisant.

Cynhaliwyd Ffair Lyfrau yn yr ysgol ar y 4ydd a'r 11fed o Dachwedd.

Daeth y Triawd Pres i berfformio yn yr ysgol ar 6ed o Dachwedd. Fe fuodd y Côr yn diddanu'r Pensiynwyr yng Nghanolfan Cilfynydd brynhawn lau ar Dachwedd 2lain.

Cynhelir ymarfer pêl droed i blant Bl 5 a 6 bob nos Fercher yng Nghanolfan Chwaraeon Abercynon.

BLWYDDYN 6

Trefnwyd Bore Coffi gan blant Bl 6 ar Dachwedd 2lain i godi arian tuag at Gronfa MacMillan. Cyflwynwyd sicc o £90 i'r gronfa. Mae plant Bl 6 yn cydweithio ar hyn o bryd ar gywaith 'Partneriaeth Addysg a Busnes'.

PLANT MEWN ANGEN

Casglwyd £150 i gronfa 'Plant Mewn Angen' yn yr ysgol ar ddydd Gwener, Tachwedd 22ain.

CYMDEITHAS

RIENI/ATHRAWON

Digwyddiadau - Tachwedd 1af cynhaliwyd Disgo Calan Gaeaf. Aeth Trip Siopa i Gaerfaddon ar 16 Tachwedd a cynhaliwyd Disgo'r 70'au yn y Roberttown, Ynysybwll. Rhagfyr 6ed - Gwyl y Goedn Nadolig, Sain Ffagan (Bws yn gadael am 5 o'r gloch).

GWELLA

Braf ydy gweld Jenna Preece Bl 1 yn ôl yn yr ysgol ar ôl derbyn triniaeth yn Ysbyty Great Ormond Street, Llundain.

YSGOL EVAN JAMES

YMWELIADAU

Aeth Dosbarthiadau 10, 11 a 12 i Sain Ffagan lle buon nhw'n cael gwersi Fictorianaid gan yr Athro Feistr Gareth Owen a'r "athro-ddisgybl" Anti Megan. Bu sawl dosbarth i ymweld â Eglwys Sant Catherine, Pontypridd. Aeth dosbarth 3 a 4 i weld Siôn Corn ym Mharc Ynysangharad.

Daeth Mrs Elonwy Davies, Ynysybwll i sgwrsio â phlant Cyfnod Allweddol 1 ynglyn â dillad slawer dydd. Bu'r Parch Eirian Rees yn rhoi sgwrs ddiddorol i'r Adran lau ynglyn ag ymwrthod â chyffuriau.

RYGBI

Colli fu hanes y tîm yn ddiweddar heb law am un gêm ysbrydoledig.

Evan James 12 Casnewydd 24

Evan James 12 Ysgol Cefn 7

Evan James 0 Maesycod 26

Evan James 7 Ffynnon Taf 34

Evan James 24 Parc Lewis 32

Bedydd tân i'r tîm ond fe ddaw haul ar fryn ryw ddydd.

PÊL RWYD

Chwaraeodd y tîm rhwydbêl yn erbyn Ysgol Gymraeg Casnewydd. Gwerthfawrogodd y plant y cyfle i ddefnyddio yr adnoddau gwych yno. Casnewydd 9 Evan James 11. Gêm agos a chyffrous.

NEWID SWYDD

Pob hwyl i Siân Wilcox sy'n dechrau ei swydd newydd yn Ysgol Llyn y Forwyn yn y flwyddyn newydd.

CAPEL SARDIS

CYFUNDEB DWYRAIN

MORGANNWG

Tybiaf mac apêl personoliaeth ein gŵr gwadd, sef Llywydd yr Undeb, y Parchedig Brifathro Eifion Powell a fu'n gyfrifol am ymlifiad o bobl o eglwys i'r cylch i gyfarfod Cyfundeb Dwyrain Morgannwg yn Sardis Pontypridd. Bu'r tywydd braf hefyd yn help. Yn ôl y nifer o gwpanau a ddygwyd allan o'r cwprdd i ddisychedu llu - roedd yno tua chant o bobl yn bresennol.

Ail-gyfeiriwyd ac ail-adeiladwyd yr heolydd o fewn a tu allan i Bontypridd yn y pum mlynedd diwethaf nes peri dipyn o ben tost i'r ymwelydd yn enwedig ffeindio maes parcio. Cafwyd ochenaid o ryddhad pan gyraheddodd Eifion ac ychydig o funudau yn sbar cyn saith. Daeth ail drefnu'r ffyrdd a bendith i Sardis ar ffurf Festri Newydd a'r gwneuthuriad o gerrig y fro. Adeilad hwylus ynglwm wrth y Capel yn lle yr adeilad twmpathog oedd o flaen y capel o'r blaen.

Bu y Parchedig Ieuan Davies cadeirydd y cyfundeb a'r cyfarfod yn haeddiannol gywir a charedig ac aciladol wrth gyflwyno Eifion Powell. Cafwyd gair o groeso a darlleniad o'r ysgrythyrau gan Weinidog Sardis. Sut mae dweud mai fi yw hwnnw!

Canolbwynt y noson oedd y bendithion a ddylifodd o araith Eifion. Yr oedd yn greffus, yn ddoniol, yn wrandawadwy ac yn ysbrydoledig.

I Dduw bo'r diolch.

Hywel Lewis.

POBL IFANC

Teithio oedd pwnc gwasanaeth y bobl ifanc ym mis Tachwedd. Yn dilyn arweiniad gan blant y capel cafwyd sgwrs ddiddorol gan Llio Penri ar ei thaith a'i gwasanaeth yn Kenya. Cafwyd golwg byw ar fywyd ac ysgol yng nghefn gwlad Kenya ac fe'i cynorthwywyd gan aelodau'r ysgol Sul yn gwisgo gwisgoedd traddodiadol yr ardal.

NADOLIG

Bydd ein Gwasanaeth Nadolig i gyfnod allweddol 1 a 2 yng Nghapel Sardis, nos Fawrth 10fed Rhagfyr. Bydd cyngerdd y dosbarthiadau Meithrin dydd Mercher Rhagfyr 11 am 1.30 pm a dosbarthiadau derbyn prynhawn Gwener Rhagfyr 13.

FFYNNON TAF A NANTGARW

Gohebydd Lleol: Martin Huwa

YMGYRCH SACHAU CYSGU

Mae rhai o bobol ifanc yn bwriadu helpu elusen i'r digartre'. Dydd Gwener, Rhagfyr 4, fe fydd dwsinau o bobol yn cysgu mas yng Nghaerdydd ac yn anelu at godi £4000 i elusen CASH. Gall codwyr arian chwilio am hyrwyddwyr a chysgu mas am ddeuddeg awr neu aros yn y gwely a chyfrannu arian.

"Mae mwy na 10,000 o bobol ifanc yng Nghymru'n ddiartre," meddai'r uwch-weithiwr prosiect, Godfrey Lewis. "Y rhesymau yw diweithdra uchel, cyflogau isel, toriadau mewn budd-daliadau, a phrinder tai.

"Yng Nghaerdydd mae 500 o welyau ar gyfer y digartre a phob un yn llawn bob nos."

Os am ragor o wybodaeth, ffoniwch Godfrey Lewis ar 01222 664897.

CARDIAU NADOLIG

Wrth i'r Nadolig agosau, mae Cynllun Gwyllo Cardiau'n rhybuddio cwsmeriaid yn y Cymoedd i ofalu am eu cardiau plastig. Y llynedd roedd troseddau cardiau plastig yn costio £83 miliwn. Felly mae'r Cynllun Gwyllo Cardiau'n pwysleisio:

* Peidiwch â chadw llyfr sic gyda'ch cardiau

* Cadwch eich bag yn agos at eich corff

* Peidiwch â gadael cardiau o gwmpas y tŷ

* Peidiwch ag ysgrifennu eich Rhif Pin i lawr

* Os ydych yn colli cerdyn, cysylltwch â'r banc neu'r gymdeithas adeiladu ar unwaith.

BYW MEWN ANWYBODAETH

Dyw'r rhan fwyaf o gleifion ddim yn gwybod am Gôd Gweithredu sy i fod i'w helpu i gael gwybodaeth am eu cofnodion meddygol. Fe ddaeth Côt Gweithredu Gwasanaethau Iechyd Cymru i rym y llynedd ond ers hynny dim ond un claf yng Nghymru sy' wedi cwyno.

Yn ôl yr Ombwdsman Iechyd, Syr Willam Reid, y broblem yw bod cyn lleied o gleifion yn gwybod am y Côt.

"Fy argraff i yw nad yw'r mwyafrif o bobol yn gwybod am y Côt nac yn gwybod sut i gwyno. Yn eironig, mae'r Côt yn gyfrinach fawr."

CODI'R LLEN

Mae'n bosib y bydd rheolau newydd yn gorfodi cynghorwyr i ddatgelu eu bod yn aelodau o'r Seiri Rhyddion. Yn ôl canllawiau y Swyddfa Gymreig, fe ddylai cynghorwyr osgoi creu'r argraff eu bod yn hyrwyddo lles preifat, gan gynnwys aelodaeth o'r Seiri Rhyddion. Ond yn gyfreithiol, does dim rhaid iddyn nhw ddatgelu eu bod yn aelodau.

Ar hyn o bryd mae'r Arglwydd Nolan yn ymchwilio i lygredd llywodraeth leol a mae rhai aelodau o'r cyhoedd wedi dweud fod Seiri Rhyddion yn achosi pryder iddyn nhw. Fe all Pwyllgor Nolan argymhell newidiadau.

DIOGELWCH SWYDDI

Yn ôl arolwg diweddar, y Cymry sy'n poeni fwyaf am ddiogelwch swyddi. Mae arolwg Cymdeithas Adeiladu Britannia'n dangos fod llai na hanner y Cymry'n teimlo fod eu swyddi'n ddiogel. Yn yr haf y ffigwr oed 64 y cant.

MARWOLAETH

Yn dawel ar Hydref 30, 1996, fe fu farw Katie Sted, Fferm Tir Thomas, Y Groeswen, Nantgarw, gwraig y diweddar Malgwyn a mam Dilwyn a Glyn. Roedd y gwasanaeth yn ei chartre ar Dachwedd 4 a'r angladd yn Amlogsgfa Glyntaf, Pontypridd. Cydymdeimlwn â'r teulu.

GENEDIGAETH

Llongyfarchiadau i Deborah a David Rowberry, Glan y Ffordd, Ffynnon Taf ar enedigaeth eu merch Chelsea June.

LLUN O'R AWYR

Mae Ysgol Gynradd Ffynnon Taf yn gwerthu 250 o brintiadau o Ddyffryn Taf yn y pumdegau, gan gynnwys Nantgarw, Ffynnon Taf, Gwaelod y Garth a Thongwynlais. Argraffiad cyfyngedig yw'r rhain a'r

CER I NÔL CYRI!

Arferai'r 'BaltiPalace' yn yr Eglwys Newydd ddelifro cyri gwyh i lefydd mor ddiaffordd a Gwaelod y Garth, Creigiau a Phentyrch. Ond mae'r palas wedi newid yn ddiweddar ac wedi troi'n un o'r llefydd hynny lle mae'n rhaid dal yr iâr a'i phluo hi cyn eu bod nhw'n mynd ati i'ch pluo chithau.

Efallai y gallai rhywun fy ngoleuo ond wn i ddim am unrhyw dŷ cyri arall sy'n delifro i'r ardal yma. ! feddwl ein bod yn byw ar gyri-on Caerdydd digon tlawd yw hi am Indian go lew yn Nhaf Elái.

Roedd y 'Delicatessen' ym Mhentyrch yn paratoi seigiau Indiaidd cartref digon deche ond ysywaeth maent wedi cau. Mae tafarn y 'Swan' yng Nglanllyn yn delifro cyri o'r cefn bob nos Wener a nos Sadwrn ond nid Indiaid mohonynt.

Newyddion da iawn a ddaeth i'm bro, felly, oedd bod Indian ar fin agor yn Ffynnon Taf. Ond er gwaetha'r ffaith bod yr holl ardal rhwng Rhiwbeina a Threforest yn anialwch di-gyri penderfynodd y cyngor yn ei ddoethineb wrthod caniatâd. Agorwyd siop fideo yn ei lle a gwyddom mor enfawr yw'r galw am lefydd felly.

Felly does dim byd amdani ond troi trwyn y car am y brif-ddinas gan ddrachtio peint o 'Brains' yn y dull traddodiadol tra'n aros am y pryd-arglud. Mae gan bawb ei hoff dŷ gyri yng Nghaerdydd, ond y trafferth yw bod chefs llefydd llwyddiannus yn tueddu i symud ymlaen i genhadu yn rhywle arall fel gweinidogion Wesle.

O'm rhan fy hun dwi'n credu bod y 'Khazana' yn yr Eglwys Newydd cystal ag unman ar hyn o bryd. Ond o ran diddordeb i'r Golygydd mae'r 'Balti Knight' yn y Llwyn-bedw yn cynnig prydau digon da byth am hanner pris.

D.W.H.

pris yw pum punt yr un. Os oes gennych ddiddordeb a wnech chi ffonio Mr Howells, Y Prifathro ar 01222 810452.

GŴYL DDRAMA



tafod elái

BEIRNIADAETH CARYL PARRY JONES

Diolch am y gwahoddiad i fwynhau'r wledd a'r hwyl. Mae'n agoriad llygad i weld yr holl weithgaredd Cymraeg yn fyw ac yn iach jyst lawr y ffordd o'r Bontfaen.

Gair am y safon yn gyffredinol - amrywiol! Wedi cael fy nhynnu drwy bob emosiwn posibl - wedi chwerthin llond 'y mol, wedi colli mwy nag un deigrin. Peth anodd yw beirniadu cymaint o wahanol arddulliau gan fod rheolau pendant yn perthyn i bob un ohonyn nhw. Ond y mae'r amlwg wedi codi i'r brig er bod pob un perfformiad i'w ganmol i'r cymylau. Dyma air bach am bob cwmni.

Cwmni Ysgol Gyfun Gwynllyw *Detholiad o'r ddrama 'Perthyn' gan Meic Povey.*

Testun syber a dwys i agor yr Ŵyl a'r cyflwyniad syml o bosib yn tanlinellu dwyster y testun. Mi roedd yma raen gyda'r elfennau o dyncerwch, edifeirwch, chwerwder a rhwystredigaeth yn cael eu cyfleu yn ardderchog. Roedd 'ma ddisgyblaeth dechnegol ac artistig, ond dwi'n teimlo bod rhaid i mi dynnu sylw at y llefaru oedd un rhuthro o bryd i'w gilydd ac felly'n aneglur. Er hyn roedd monolog Mari yn effeithiol iawn, ac ôl graen yn gyffredinol drwy'r cyflwyniad.

Mae gen i fy amheuan am y dewis. Da iawn chi Gwynllyw. Pob lwc i chi yn y dyfyodol.



Caryl yn ymuno â'r criw
Noson Lawen

Cwmni'r Dwrllyn W.E.O.

Noson Lawen
"SÊR YN EU LLYGAID"

Dach chi newydd fy nghlywed i'n sôn am racn a disgyblaeth, slicrwydd a chynildeb - wel welish i'm un o'r pethau hyn gan y cwmni hwn - a diolch am hynny. Dyna beth oedd laff heb amheuaeth - mae'n rhaid bod yr ymarferion - sori yr ymarfer - O, y gwaith byrfyfyr wedi bod yn lot o sbort.

Mi oedd y dewis o citemau'n dderbyniol - o ddechreuad gwych y gerddorfa o dan arweinyddiaeth Wynford Mantovani Owen, i'r côr cerdd dant, i ddynewared anhygoel Enid a Brian o'r H.R.H.'s i'r côr llefaru - anghofio lle on i am funud - pan welish i barti llefaru a dyn yn bownsio o gwmpas y llwyfan mewn crys orenj - o'n i'n meddwl bo' fi yn Ysgol Glaenaethwy!

Ond adloniant pur, lot o sbort a rhai perfformiadau bythgofiadwy na alla i mo'u cofio. Diolch yn fawr.

Y GWOBRWYO

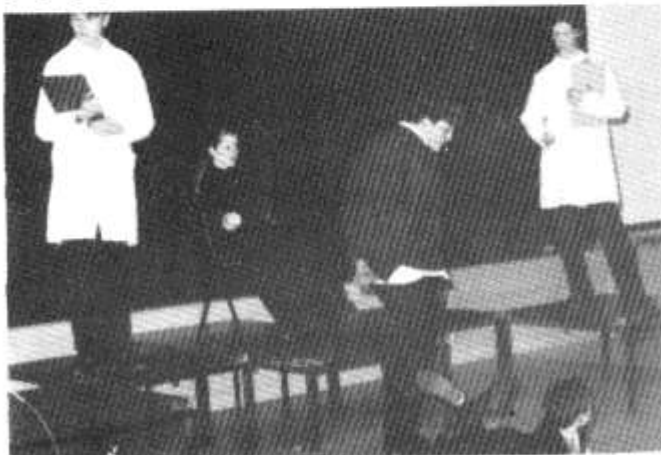
Noson Lawen - Clwb y Dwrllyn
Panto - Ysgol Llanhari
Drama Oedolion Gorau - Athrawon Llanhari
Actor/Actores - Gavin Price
Drama Ieuentid Gorau - Cwmni Gwen A
Cwpan TJ Jones i'r cwmni sy'n plesio'r beirniad orau - Cwmni Gwen A

Cwmni Gwen 'A'

"Rhyw Ddyn Rhyw Ddynes" gan Dewi Wyn Williams

Does gen i ddim llawer iawn o nodiadau am y cyflwyniad hwn a hynny am reswm digon syml. To'n i ddim yn gallu gweld lot o'i le ynddo fo. Mi ges i fy hudo, fy nghyffwrdd a'm swyno gan y pwnc a pherfformiadau annwyl a chelfydd Marek Swain ac yn arbennig Gavin Price. Roedd yma brescoldeb gan y ddau, cemeg rhyngddynt nhw ac mi roedd ganddyn nhw'r gallu i gyffwrdd. Roedd y trawsnewid o'r plant bach i'r plant hyn yn gynnwl a chelfydd - mi ddewiswn nhw'n ddoeth ac fe dalodd hynny ei ffordd.

Rhagorol iawn - diolch i chi'ch dau.



Cwmni Gwen 'A'



Cwmni Ysgol Rhydywaun

Cwmni Ysgol Glantaf

Rhwng Pob Cegaid cyfieithiad Emyr Edwards o drama fer Alan Ayckbourn. Dyma ddewis da - delfrydol ar gyfer y math yma o gystadleuaeth. Unwaith eto mi allai'r llefaru fod wedi

bod ychydig bach yn fwy eglur ar bydiau ond ro'n i wedi mwynhau perfformiad Huw Stephens oedd yn actio Pearce yn enwedig. Un pwynt arall - swm i'n licio'i godi ydi bod angen, ambell waith, addasu addasiadau o ran iaith e.e. mi glywsom ni'r frawddeg "Dwyt ti ddim yn hidio dim amdana!". Wel mewn drama weddol ysgafu fel hon, dwi'n siwr na fydde gan Emyr Edwards ddim ots petaech chi'n deud "So ti'n beeso dim amdana i" neu beth bynnag sy'n Gymraeg naturiol - cyn belled nad ydio'n "Mae ti ddim yn cêro dim am fi." Wrth naturiol i'r iaith, dach chi wedyn yn naturiol i'r dehongliad a'r perfformiad. Ond diolch am berfformiad bywiog a doniol.



Cwmni Ysgol Glantaf

Panto Llanhari

"Pen tost a Llund Bol" gan Angharad Devonald

Wel dyma i chi syniad gwreiddiol a llongyfarchiadau i Angharad Devonald am ei sgript. Hwyrach fod rwan yn amser crystal â dim i annog y bobl ifanc - a'r rhai hyn o ran hynny - i feddwl nid yn unig yn nhermau actio ond yn nhermau sgwennu hefyd. Mae dirfawr angen sgriptwyr a sgriptiau arnon ni ar y teledu ac yn y theatr a rwan ydi'r amser i ddyysgu'ch crefft.

Ta waeth - mi hoffwn i dynnu sylw at ychydig o bethau sy'n dod o dan ambarel Pantomeim. Mae angen Arwr ac Arwres - stori garu. Mae angen dyn drwg, dame a ffrind i'r arwres sy fel arfer yn deud jôcs. A lot o gymeryd rhan gan y gynulleidfa. Dwi'n cymryd mae'r fraich oedd yr arwres - ond pwy oedd yr arwr? Y fraich arall neu'r gell wen ddaru guro Siwan Siwgr - sef y baddie? Wel ai hi oedd y baddie neu'r sgwyddau am rwystro'r breichiau rhag priodi? Doedd dim dame, ac er bod 'na chydig o gymryd rhan gan y gynulleidfa galla 'na fod wedi bod lawer iawn mwy. Sut bynnag - y peth mwya pwysig ynglyn â phanto ydi bod pawb yn mwynhau a bod y cast yn pori'r mwynhad. Yn sicr fe ddigwyddodd hynny ac mae'n rhaid i mi ddeud fod y ddeuawd rhwng y ddwy fraich gyda un o'r eitemau mwya emosiynol i mod fod yn dyst iddi erioed. Ardderchog.



Panto Llanhari

Ysgol Gyfun Rhydywaun

"Seren Newydd" gan Gareth Glyn

Am ffordd ardderchog o agor ail noson yr Wyl. Llund llwyfan o bobl ifanc brwdfrydig, byrlymus yn cyflwyo'r gwaith hyfryd yma gan Gareth Glyn.

Mi gawson ni agoriad ardderchog - y canu'n enwedig - a phawb yn amlwg wrth eu bodd. Roedd yna werth adlonianol da - a Duw a wyr ma' angen mwy o hynny yng Nghymru fach.

Dwi'n meddwl y gwnawn ni i gyd gofio a mwynhau golygfa'r bugeliadau am sbelan go hir eto.

Roedd angen chydig o gaboli a thynhau fan hyn a fan draw, ac er bod y cyflwyniad eisoes wedi ei gwtogi o'r gwreiddiol mi o'n i'n teimlo y gellid fod wedi hepgor ambell i bennill a chytgan. Ond cywaith bendigedig, digon o frwdfrydedd ac unwaith eto, diolch fod gwyliau fel hon yn rhoi y fath gyfle i'r ifanc arddangos eu dawn.

GŴYL DDRAMA



tafod elái

Cwmni'r Dwrllyn M.R.

Dirgelwch y Caribbean Cwycymbar
gan Gwynedd Huws Jones

Sgript dda iawn unwaith eto - o'i chwtogi a'i thocio chydig mi allai hi fod wedi bod yn llwyddiannus iawn, ac mewn ffordd oedd hi'n biti fod y ddrama hon 'di cael ei pherfformio ar ddiwedd y noson am ei bod hi chydig bach yn liir.

Sut bynnag, drama hynod o adloniannol a pherfformiadau hollol wych gan French a Saunders newydd Cymru - Margaret Roberts a Sheila Dafis. Ffantastic! Roedden nhw'n wych on'd oedden nhw.

Tanlinellu athroniaeth fach sy gen i sef i roi pob peth i mewn i unrhyw beth dach chi 'nghlwm ag o. Dim ots pa mor ddibwys mac'n ymddangos, Rhoi'ch cyfan a'ch gorau personol chi i unrhyw broject a'i gymryd yn gwbl o ddifri gan ofalu peidio syrthio i'r fagl 'na o gymryd eich hunan ormod o ddifri. Bryd hynny ma'r problemau'n dechra.

Ond diolch o galon i genod Pentyrech am berfformiad graenus a doniol iawn.

Ysgol Gyfun Cwm Rhymini

"Hist Mae'r Babi'n Cysgu" gan J.R.
Gofal mawr wedi ei roi unwaith eto i'r ffordd y gosodwyd y llwyfan a'r llwyfannu yn gyffredinol yn dda iawn.

Mi hoffwn i fod wedi gweld mwy o ddiffiniad yn y cymeriadau. A fyddai Tilly wedi gallu bod yn fwy sinistr, Bet yn fwy niwrotig ac Erica yn fwy chwilfrydig ynglyn â'r



sefyllfa afreal roedd yr efilliaid wedi creu iddyn nhw eu hunain efallai? Hynny yw gydag ychydig bach mwy o pace, mi fyddai'r cyfan efallai yn fwy manic ac idiosyncratig.

Ond yn gyffredinol unwaith eto, ymgais dda iawn, iawn ar ddrama ddigon anodd a rhyfedd i'w dehongli.

Cwmni Gwen 'B'

"Glywsoch Chi'r Un" gan Bramwen Cennard

Roedd safon cyffredinol y dehongliad yma yn uchel, does na'm dwywaith am hynny. Roedd y llwyfannu, y goleuo a'r effeithiau sain yn ardderchog. Roedd yr actio hefyd yn dda iawn, iawn.

Sut bynnag, o'i chyfarwyddo'n wahanol mi allai hi fod wedi bod yn fwy effeithiol byth. Mewn sefyllfa o odineb - medda nhw wrtha i - ma 'na swildod a nerfuswydd, rhwystredigaeth, euogrwydd a phleser sy'n tynnu ar bob math o emosiynau. Wel, fy nheimlad i oedd mai casineb oedd yr unig emosiwn a welwyd er bod na lot o gariad i fod ar hyd y lle. Licien i allu cydymdeimlo mwy â'r cymeriadau i gyd. Efallai fod y ffaith fod y sefyllfa y tu hwnt i'w profiad nhw - gobceithio - rywbeth i wneud a hyn. Eto dan ni'n



Cwmni'r Dwrllyn M.R.

ôl i'r cwestiwn o "ddewis".

Llongyfarchiadau fodd bynnag am fentro ac am gyflwyniad oedd yn raenus a slic.

YSGOL GYFUN LLANHARI

"Rhai Pobol" addasiad o 'Wyneb yn Wyneb', Meic Povey a 'Angels in America' Tony Kushner.

Wel be dduda i - Trwm ydi'r gair i ddisgrifio'r perfformiad hwn heb unrhyw ambhenaeth. Delio a phroblemau personol a chymdeithasol a marwolaeth yn y ffordd fwy erchyll - TRWM.

Roedd y llwyfannu yn arbennig, y perfformiadau'n rymus tu hwnt, yn enwedig perfformiad Angharad Devonald, ac fe ddalio'n nhw'n sylw ni. Roedd 'ma gynildeb a graen.



Ysgol Gyfun Cwm Rhymini



Cwmni Gwen 'B'



Ysgol y Cymer



Cwmni Athrawon Llanhari

Lluniau: D.J. Davies

Roedd golygfa'r marwolaeth ar y diwedd yn hynod o drist, y naws a'r awyrgylch yn y neuadd yn dweud y cyfan.

Nawr te y cwestiwn o ddewis - fe gawson ni Odineb, Llogach, AIDS, tri phwnc trwm. Dwi ddim isio swnio'n nawddoglyd o gwbl, ond mae'n drist fod pobl ifanc 'ma 'di mynd am bethau mor ddirdynnol sydd tu hwnt i brofiad y rhan fwy ohonon ni.

Synicaidd - ydi gneud pethau fel hyn yn haws. Mae gymaint o sylw yn y cyfryngau ac yn y papurau mae popeth 'di cael ei wyntyllu.

Ar ôl dweud hyn roedd perfformiad Llanhari yn wironeddol wych.

Cwmni Athrawon Llanhari

Olwch a Chulwen

Cynhyrchiad yn llawn asbri a hwyl a perfformiadau arbennig gan Dafydd Roberts ac Irfon Bennett. Braff oedd cael cloi'r noson efo llond bol o chwerrhin a thynnu coes ar y byd addysg.

Ysgol y Cymer

"A Ddioddews a Orfu" gan John A. Owen. Cerddoriaeth Eirlys Gravelle.

Dewis da yn berthnasol i'r cast. Cyfuniad da o bathos a chomedï. Roedd yr effaith ar y gynulleidfa yn amlwg. Roedden ni wedi cael llond bol o chwerrhin, ond roedd y lle fel y bedd erbyn y diwedd - ardderchog iawn. Andrew Rogers yn chwarae rhan Billy Fat yn actiwr comedi wrth reddf. Rhaid sôn am Daniel Davies a Carla Bartlett. Fe gawson ni ddarn chwarae effeithiol iawn gan Carla mae hi'n garismataidd tu hwnt. Mae ganddi bresenoldeb ac mae'n siwr y gwelwn ni ei gwneb hi a'i llais bendigedig hi yn y dyfodol.

Cwmni'r Dwrllyn E.R.

"Steil ar Ben Stól" Emlyn Davies

Mae'n rhaid i mi ofyn am y Dwrllyn's - 'sgynoch chi Wig ffetish? Braff gweld drama newydd sbon a lot o sylw wedi cael ei roi i'r set. Yn 'doedd Emlyn Davies yn gymil dwedwch - edrach yn dda fel siopwr. Mae'n rhaid fod o yn y job wrong. Lot o'r elfen ffars. Efallai fod angen mwy o fynd a dod ar y dechrau. Drama hen ffasiwn ond roedd na rhywbeth braff iawn am hynny yn doedd. Diolch yn fawr i chi a dwi'n siwr fod pawb wedi cael lot o hwyl.



Cwmni'r Dwrllyn E.R.

CLYBIAU GWAWR

A ydych yn ferch, yn (weddoll) ifanc, ac yna wyddus i gymdeithasu â merched eraill trwy gyfrwng y Gymraeg? Os felly, dyma syniad newydd fydd yn apelio atoch 'Clybiau Gwawr', sef Clybiau i ferched ieuanc sydd am fwynhau trwy gyfrwng y Gymraeg.

Bu lansio swyddogol i'r fenter yng Nghaerdydd ar Dachwedd 20fed, pryd y daeth criw o ferched at eu gilydd, oedd yn cynnwys aelodau Clwb Gwawr Cwm Gwendraeth a Chwlb Gwawr Radur, Caerdydd - y ddau glwb sydd eisoes wedi eu sefydlu yn y de. Mae tri clwb hefyd yn y gogledd - Blaenau Ffestiniog, Llanystumdwy (Clwb Glan Dwyfor), a'r Drenewydd (Clwb Bro Hafren). Menter newydd gan Merched y Wawr yw y Clybiau Gwawr, ac mae'r mudiad wedi llwyddo i gael nawdd gan Fwrdd yr Iaith i gynnal swydd Swyddog Datblygu newydd i'r de, fydd yn ceisio denu aelodau newydd o bob oedran. Yn y lansio, cafwyd gair o gefnogaeth gan Dafydd Elis Thomas o Fwrdd yr Iaith, hefyd gan yr actores Beth Robert ('Lisa' o Bobol y Cwm). Yr oedd cynrychiolaeth hefyd o Fenter Taf Elái a Mudiad Ysgolion Meithrin yn y noson.

Mae gweithgareddau y Clybiau Gwawr yn cynnwys sgysrsiau ar aromatherapy a choluro er enghraifft, gweithgareddau megis sgio nei sglefrio rhew; a chwisiau a mynd allan i fwyta i'r aelodau diog! Os oes gennych ddiddordeb ymuno â Chlwb Gwawr, neu ddechrau un yn eich hardal chi, ffoniwch Manon Wyn Rhys, Swyddog Datblygu'r De - 01222 216503.



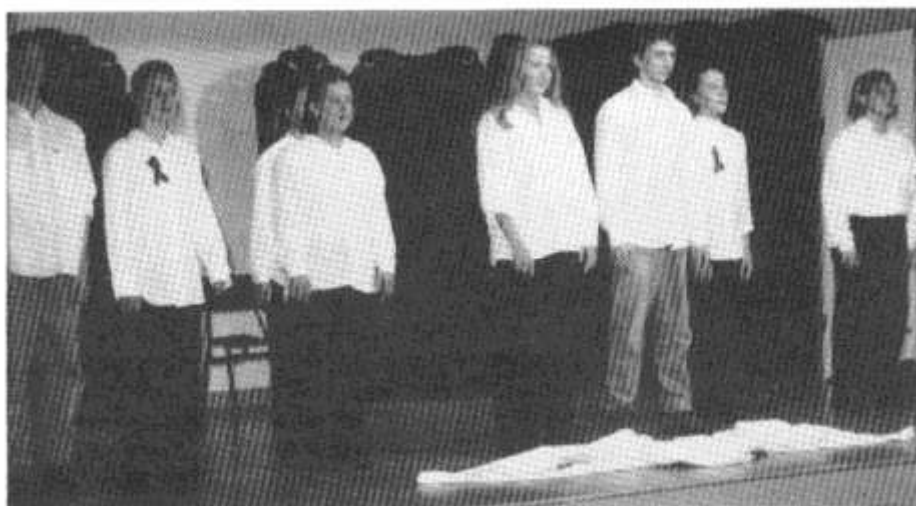
RHAGLEN

Nos Lun, 23 Rhagfyr. Parti Plant am 5.00 Canu Carolau am 7.00

Nos Wener, 10 Ionawr. Croesawu'r Hen Galan. Y Fari Lwyd o gwmpas Pentyrch.

Nos Sadwrn, 25 Ionawr. Neson Santes Dwynwen gyda Mynediad am Ddim yn Neuadd Pentyrch. Manylion pellach: 01222 891344.

Rhagor o Luniau'r Wyl Ddrama



"Rhai Pobol" Ysgol Gyfun Llanhari



Bugeiliaid Ysgol Rhydywaun



Geraint y Ceg a Dai Dant Pwdwr ym Mhanto Llanhari

GWAELOD Y GARTH

Gohebydd Lleoli Tania Wilson-Price

YSGOL GWAELOD Y GARTH NOSON GWIS

Ar nos Sadwrn, 16eg o Dachwedd trefnwyd cwis gan y Gymdeithas Rien i ac Athrawon. Cafwyd amser da gan bawb. Diolch i'r rhieni a fu'n helpu gyda'r bwyd a'r trefnu'n gyffredinol ac yn arbennig i Geraint Richards, y cwis-feistr.

FFAIR NADOLIG

Cynhaliwyd Ffair Nadolig y Gymdeithas Rien yn Neuadd y Pentref a Neuadd yr Ysgol ar ddydd Sadwrn 30ain o Dachwedd. Roedd amrywiaeth o stondinau a gweithgareddau at ddant pawb. Diolch i bawb am ddod ac am eu cefnogaeth gyda'r paratoi.

APÊL Y CYNHAEAF A "PLANT MEWN ANGEN"

Casglwyd £210 ar gyfer yr "Ymddiriedolaeth ar gyfer Plant Sa". Bydd y sicc yn cael ei gyflwyno'n swyddogol yn Ysbyty'r Brifysgol ar ddechrau'r flwyddyn newydd.

Casglwyd £176.60 ar gyfer "Plant Mewn Angen" wrth i'r plant ddod i'r ysgol mewn gwisg ffansi neu unrhyw wisg o'u dewis a gwneud cyfraniad at yr apêl ar y 22ain o Dachwedd. Diolch yn fawr i bawb a gyfrannodd.

CYNGERDD NADOLIG

Cynhelir Cyngherddau Nadolig yng Nghapel Bethlehem ar ddydd Llun 16eg o Ragfyr am 1.30 a 6.30 ac ar nos Fawrth y 17eg am 6.30. Fe fydd yr ysgol yn cau ar gyfer gwyliau'r Nadolig ar ddydd Iau y 19eg o Ragfyr i'r plant, tra bydd yr athrawon yn cael diwrnod hyfforddiant mewn swydd.

CYLCH MEITHRIN GWAELOD Y GARTH

Cynhaliwyd y Ffair Nadolig ar Nos Iau, 21ain o Dachwedd. Roedd amrywiaeth dda o stondinau, rhai yn gwerthu cacennau, tegau, addurniadau ac anrhegion Nadoligaidd. Bu'n ffair lwyddiannus iawn a hoffem ddiolch i bawb a'n cefnogodd.

CÔR PLANT CAERDYDD

Mae nifer o blant y fro yn aelodau o Gôr Plant Caerdydd sydd o dan ofal Mair Robbins a Sandra Semens. Cyn y Nadolig bydd y côr yn cynnal cyngherddau yn Eglwys Tongwynlais ac ym Methel, yr Eglwys Newydd.

Yn ystod yr Hydref buont gyda'i gilydd yn Neuadd Dewi Sant, Caerdydd, yn gwrando ar gantorion enwog eraill sef Côr Bechgyn Vienna.

Bu'r cor yn canu yn yr iaith Wyddeleg ac yn Lladin yn ogystal ag yn Gymraeg mewn Gwasanaeth Coffa yn y Tabernacl, Caerdydd. Ebe John Sweeney, Cadeirydd Fforwm Cymru y Newyn yn Iwerddon "Roedd yn ffrainc cael bod yn bresennol i glywed plant Cymraeg eu hiaith yn canu er cof am y miliwn fu farw yn newyn Iwerddon 150 o flynyddoedd yn ôl. A hynny yng Nghaerdydd lle cafodd cymaint o Wyddelod loches rhag y newyn."

Byddwn yn Canu Carolau o amgylch Gwaelod y Garth ar Nos Fercher, y 4ydd o Ragfyr a bydd Cyngerdd Nadolig y plant ar fore Gwener y 13eg o Ragfyr.

CAPEL BETHLEHEM COLLI CYN-WEINIDOG

Bydd nifer o drigolion yr ardal yn cofio am gyfraniad y Parch Rhys Tudur a fu farw ym mis Tachwedd. Fe'i ordeiniwyd yn Weinidog ar Gapel Bethlehem, Gwaelod y Garth a Severn Road, Canton ym 1974. Fe gauwyd Capel Severn Road yn 1979 ac yna 1980 fe gymerodd ofalaeth am Gapel Sardis, Pontypridd a Tabernacl, Ynysybwl yn ogystal â Bethlehem. Yn 1984 aeth i weinidogaethu i Gapel yr Annibynnwyr yn y Bala. Yn fwy diweddar bu'n gweithio i gwmi cysylltiadau cyhoeddus yng Nghaerdydd. Ein cydymdeimlad dwysaf i'w wraig Elin a'r plant.

Dathliadau Nadolig Capel Bethlehem

Rhagfyr 15ed am 4.30 Cyflwyniad Plant yr Ysgol Sul
Rhagfyr 22ain am 5.00 Aelodau Caib
Bore'r Nadolig am 10.00 gyda'r Gweinidog.

EFAIL ISAF

Gohebydd Lleoli Ann Rees

YMGYRCH

Mae oedfa Saesneg y capel wrthi ar hyn o bryd yn ceisio casglu digon o arian i roi cadair olwyn arbennig i Gymdeithas Arthritis Pontypridd. Addurnwyd y capel er cynnal arddangosfa cyn yr oedfa ddiolchgarwch ym mis Hydref ac wedyn, ym mis Tachwedd, cynhaliwyd arwerthiant o waith llaw yr aelodau. Sicrhawyd elw sylweddol ac yn awr mae edrych ymlaen at gyflwyno'r gadair yn ystod oedfaon y Nadolig.

NEUADD Y PENTRE

Mae aelodau Pwyllgor Neuadd y Pentre wrthi'n brysur yn casglu arian er cynnal y Neuadd. Maent yn cynnal ffair arwerthu pob mis. Yn ystod Tachwedd arddangoswyd gwaith arlunwyr lleol a gwerthwyd nifer sylweddol ohonynt. Mae 'na gryn dalent yn y pentre a'r gwaith o safon uchel. Roedd nifer o'r gweithiau o wahanol fannau o amgylch y pentre.

CERDD DANT

Llongyfarchiadau i Ferched y Garth ar eu llwyddiant yn yr Wyl Gerdd Dant unwaith yn rhagor.

YMLAEN AT Y NADOLIG

Bydd nifer o oedfaon arbennig:
Rhagfyr 15 - 10.45am Oedfa Plant y Ffestri

Rhagfyr 22 - 10.45am Oedfa Teulu Twm

Rhagfyr 24 - 11.00pm Oedfa Noswyl y Nadolig.

Os am

**DIWNIWR
PIANO**



Cysyllter â

Hefin Tomos

16 Llys Teilo Sant,
Y Rhath

CAERDYDD

Ffôn: 01222 484816

TONTEG A PHENTRE'R EGLWYS

Gobebydd Lleol: Helen Jones

DIPLOMA NYRSIO

Llongyfarchiadau i Lowri Wyn Owen, Cherryton Grove ar dderbyn Diploma mewn Nyrsio ym Mhrifysgol Morgannwg. Mae wedi ei derbyn i wneud gradd mewn Bydwreigiaeth ac Iechyd Merched yng Ngholeg King's, Llundain.

Llongyfarchiadau hefyd i'w chwaer, Catrin Meredydd ar dderbyn gradd M.A. mewn Dylunio Ffilmiau a Theledu yn y Coleg Arlunio Brenhinol. Ers hynny mae wedi treulio chwe mis yn dylunio ar raglen Pobol y Cwm.

YSGOL FEITHRIN PENTRE'R EGLWYS

Ar y 7ed o Ragfyr trefnir 'Brecwast gyda Santa' yn Neuadd y Plwyf, Pentre'r Eglwys. Yno hefyd cynhelir Disgo Nadolig i blant oedran cynradd ar Nos Fawrth y 10fed o Ragfyr am 6 o'r gloch. Bydd Sion Corn yno yn rhannu anrhegion. Mae croeso i oedolion ymuno gyda ni (ffrindiau'r Ysgol Feithrin) yn y Farmer's Arms ar nos Fawrth y 17eg o Ragfyr pan fyddwn yn mwynhau ein cinio Nadolig.

CYLCH TI A FI PENTRE'R EGLWYS

Dewch â'ch plant bach i ymuno gyda ni yn Neuadd y Plwyf ar ddydd Gwener 6ed o Ragfyr rhwng 11 ac 1 o'r gloch pan fydd parti Nadolig i'r plantos (a'u rhieni).

TRIN GWALLT

Pob dymuniad da i Rhian Nelmes, Meadow Farm yn ei gwaith newydd yn siop trin gwallt 'Monroes', Pentre'r Eglwys. Braf yw cael mynd â'r plant i Siop Trin Gwallt lle mae tair o'r merched yn gallu ac yn awyddus i siarad Cymraeg.

CYLCH TI A FI TONTEG

Cynhelir ein parti Nadolig ar fore Mercher y 18fed o Ragfyr yn Festri Salem. Croeso i blant bach a'u rhieni (neu ofalwyr).

YR WYL GERDD DANT

Am ddau o'r gloch prynhawn dydd Gwener yr wythfed o Dachwedd fe ddechreuodd bws yn llawn o ddisgyblion Ysgol Gyfun Rhydfelen ar daith hir lan i Gaernarfon. Wedi i'r bws dorri lawr a threulio dwy awr wrth ochr y draffordd ger Aberhonddu cyrhaeddodd ni Ysgol Syr Huw Owen yn saff, ond wedi blino am hanner awr wedi naw. Cawsom groeso cynnes gan bobl ardal Caernarfon a chartrefi clyd i aros ynddynt. Roeddwn i a fy ffrind, Catrin, yn aros gyda cwpl mewn pentref o'r enw Groeslon. Ar ôl pryd o fwyd hyfryd roedd hi'n amser mynd i'r gwely. Ond pwy ddywedodd unrhyw beth am gysgu?!!

Y bore nesaf roedd tri pharti yn cystadlu yn yr Wyl a chyrrhaeddodd dau ohonynt y llwyfan. Gwnaeth y parti dros un ar bymtheg oed yn ardderchog gan ddod yn gyntaf - er taw dim ond un parti oedd yn cystadlu. A'r parti hyn o dan bymtheg yn dod yn drydydd.

Beca Caffrey.

Ysgol Gyfun Rhydfelen

ANGEN TIWTORIAID NEWYDD

Mae eisiau Tiwtoriaid yn Neddwyrain Cymru i ddysgu'r Gymraeg. Nid oes angen cymhwyster yn y Gymraeg ond mae angen brwdfrydedd a'r gallu i siarad yr iaith. Bydd tâl am y gwasanaeth hwn. Cysylltwch â Shirley Williams, Swyddog Datblygu Cymraeg yn y Gweithle, yn Ngholeg Trydyddol Gwent ar 01873 855221.

PRAWF GYRRU

Llongyfarchiadau i Nia Williams, Ffordd y Gollen ar basio ei phrawf gyrru yn ddiweddar.

YSGOL FEITHRIN TONTEG

Ar Ragfyr yr 11eg bydd plant yr Ysgol Feithrin yn teithio ar y tren bach ym Merthyr i weld Sion Corn.

Cynhelir cyngerdd Nadolig gan y plant a bore coffi ar y 13eg o Ragfyr yn Festri Salem am 9.45 a.m. Croeso i bawb.



YSGOL
GYFUN
RHYDFELEN

LLYWODRAETHWYR

Y pump rhiant-lywodraethwr newydd sydd i wasanaethu ar Gorff Llywodraethol yr ysgol tan Awst 2000 yw Alun Brooks, David Francis, Dewi Hughes a Colin Sparkes oll o Bontypridd, a David Bryant o Hirwaun.

CARDIAU NADOLIG

Cwrt-y-Cadno yn yr eira yw'r llun ar gerdyn Nadolig yr ysgol y flwyddyn hon. Addas iawn ag ystyried y tywydd rydym wedi bod yn ei gael. Gobeithir gwerthu llond sach ohonynt eleni er mwyn codi arian i gronfa'r ysgol.

FFAIR NADOLIG

Nod nesaf y Gymdeithas Rhieni ac Athrawon yw prynu sustem sain newydd i neuadd a ffreutur yr ysgol. Bydd elw'r Ffair Nadolig (Ragfyr 7ed) a diwrnod gwisg anffurfiol yr ysgol (Ragfyr 9fed) yn mynd at yr achos teilwng hwn.

TELYN YR YSGOL

Yn 1991 prynwyd telyn Salvi newydd ar gyfer gwersi'r ysgol. Costiodd filoedd o bunnau gyda'r ysgol yn talu hanner a'r Adran Cerddoriaeth yn codi'r gweddill. Eleni bu'n rhaid anfon y delyn yn ôl i'r garej: "Gorfu i ni gael gwasanaeth cynhwysfawr," ebe Patric Stephens, y Pennaeth Cerdd "a thrwsio rhai elfennau oedd wedi torri arni." Ac er mwyn helpu i dalu am hyn cynhaliwyd diwrnod Canu Telyn Noddedig lle bu disgyblion yr ysgol yn perfformio'n ddi-dor am wyth awr!

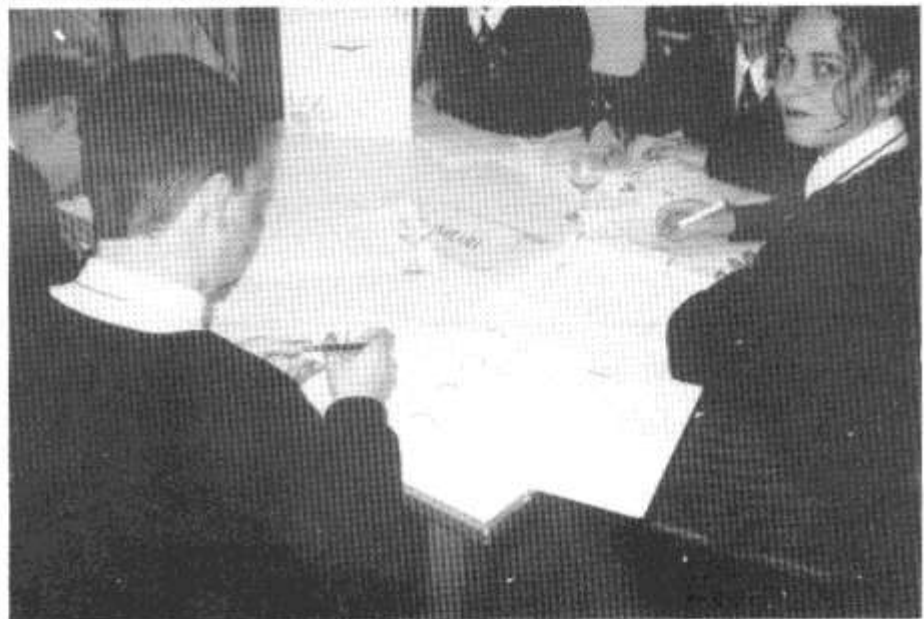
NOSON CERDD A CHWRW

Cynhaliodd y Gymdeithas Rhieni ac Athrawon noson "Gerdd a Chwrw" llwyddiannus yng Nghlwb y Bont yn ddiweddar. Sêr y noson oedd Dafydd Idris a'i gitar a Gavin Ashcroft a Bethan Reynolds yn adrodd cerddi. Arweiniwyd y noson gan Bryan James, y prifathro, yr hyn a synnodd ac a swynnodd nifer o rieni anghyfarwydd gyda'i swynol lais.

LANSIO GYRFAOEDD

Mae cyfarwyddiadur swyddi a lanswyd yn Ysgol Llanhari ar y 5ed o Dachwedd wedi ei gynhyrchu i danio gobeithion gyrfaol pobl ifanc. Bydd y Swyddiadur yn cael ei ddsbarthu ymysg myfyrwyr, disgyblion ac athrawon ar gyfer rhoi manylion am yr amrywiaeth o gwmnïau sy'n bodoli'n lleol, gan gynnwys y sgiliau mae'n nhw'n chwilio amdanynt, a hefyd y profiad gwaith a'r hyfforddiant a gynigir ganddynt. Defnyddir y Swyddiadur hefyd fel arf mewn gwersi addysg gyrfaoedd, ac wrth ddewis hyfforddiant neu gyflogaeth mewn gwahanol feysydd.

Daeth llu o gynrychiolwyr o ysgolion lleol, cyflogwyr lleol fel Sony, Marks and Spencer a Banc y Midland i'r lansio. Hefyd yn bresennol oedd y Cynghorydd Sirol, Les Rees, Cadeirydd Pwyllgor Addysg Rhondda Cynon Taf.



Disgyblion Llanhari yn defnyddio'r Swyddiadur

HWB I'R HENOED

Mae Plaid Pensiynwyr y Deyrnas Gyfunol yn gobeithio sefydlu cangen yng Nghaerdydd a'r Cymoedd.

"Rydym yn bwriadu ymladd etholiadau," meddai llefarydd ar ran y blaid. "Eisoes rydym wedi sefydlu canghennau yn Lloegr yn Torbay, Ilfracombe, Bognor Regis, Bournemouth, Exeter a Tiverton."

Os oes gan unrhywun ddiddordeb, a wneuch chi ffonio 01993 842573.

SIOP BARA Y PENTREF

*Heol St Illtyd
Pentre'r Eglwys*

Bara a chacennau
wedi eu pobi yn y siop
mewn ffwrn draddodiadol.

Mrs Janet Evans
01443 202013

Trefnir Arlwyio



SIOP LYFRAU

- CYN-BAPURAU, MEYSYDD LLAFUR
- CYHOEDDIADAU'R UNED IAITH
- LLYFRAU GOSOD TGAU A SAFON 'UWCH'
- LLAWLYFRAU ASTUDIO
- CYHOEDDIADAU CILT
- ADNODDAU AR GYFER Y DYSGWYR
- CD-ROMS, FIDEOS + PHOSTERI
- ARCHEBION POST

AR AGOR
LLUN - GWENER
9.00am - 5.00pm

245 Rhodfa'r Gorllewin Llandaf CAERDYDD CF5 2YX
☎ (01222) 265063 (Cyhoeddiadau/Cyffredinol)
☎ (01222) 265112 (Cyn-bapurau, Meysydd Llafur)
FFACS: (01222) 575987

S4C

BYTH YN TYFU LAN!

Mae gan Martyn Geraint o Bontypridd ddawn dewinol dros filoedd o gartrefi ar draws Cymru. Mae plant yn rhuthro i weld y teledu bob tro mae ef a'i gyfaill Wew yn ymddangos. Martyn yw cyflwynydd y gyfres Slot Meithrin, rhaglen S4C ar gyfer plant oedran meithrin ac mae ei ganeuon a'i straeon wedi dal dychymyg cenhedlaeth o wylwyr bychan.

Yn ôl Martyn mae cyflwyno adloniant o'r safon uchaf i blant yn holl bwysig. "Mae gen i dri phlentyn ifanc fy hyn ac rwy'n gwybod o brofiad os allwch gadw'r plant yn hapus, bydd y rhieni'n hapus hefyd. Mae rhaglenni fel Slot Meithrin yn helpu plant i sylweddoli nad iaith yr ysgol yn unig yw'r Gymraeg, gallwch chwarae a chael hwyl yn y Gymraeg hefyd."



Mae Martyn yn gwneud llawer o siocau led-led Cymru ar gyfer plant. Yn ddiweddar bu'n cael hwyl yn Jambori yr Urdd yn Llantrisant. *Slot Meithrin 1.00 Llun - Gwener*

DILYN Y PALMANT AUR

Marwolaeth hen fatriarch a genedigaeth plentyn siawns - dyna ddechrau symbolaidd cyfres ddrama newydd am y Cardis yn Llundain - Y Palmant Aur. Wedi ei lleoli yn Llundain a Cheredigion yn yr 1920'au, mae'r gyfres yn dilyn hynt a helynt y tylwyth Jenkins - teuluoedd Ifan, y brawd sy'n aros gartre i gadw fferm Ffynnon Oer tra fod ei frawd Isaac yn un o hoelion wyth y sefydliad Cymreig yn Llundain ac yn byw bywyd bras ar gefn ei fusnes laeth yn Llundain - fel y gwnacth cannoedd o Gardis tebyg iddo.

Ffilmwyd Y Palmant Aur ar hyd a lled Ceredigion o gwmpas Llandysul a Llanbedr Pont Steffan. Ond er bod y rhan helaeth o'r gyfres wedi ei lleoli yn Llundain, fuodd y rhan fwy a'r criw a'r cast ddim ar gyfyl y lle - doedd dim angen. Fe adeiladodd Teledu Opus, y cwmni cynhyrchu, set yn Llanddow yn Mro Morgannwg sydd nawr y mwya' ym Mhrydain ar wahan i set 007 yn Pinewood. Mae'n llwyddo i greu darn bach o Lundain yr 1920au ac fe gymerodd rhwng pump a chwe wythnos i'w hadeiladu. Mae'n cynnwys stryd cefn yn Paddington, café yn Covent Garden a rhan o orsaf drenau Paddington, ac mae'n glamp o set aml-ddefnydd gan fesur 180 medr wrth 100 medr neu 44,000 troedfedd sgwar. *Y Palmant Aur 8.55pm ar Nos Sul, 8 Rhagfyr.*

PAM FI, DUW?

Mae nifer o actorion ifanc lleol yn y gyfres newydd Pam Fi, Duw? a ddarlledir ym mis Ionawr. Gang o bobl ifanc ar gychwyn eu blwyddyn TGAU mewn ysgol Gymraeg yn y De-ddwyrain yw canolbwynt y gyfres, a dilynwn helyntion Rhys (Hefin Rees) a'i ffrindiau drwy gydol eu blwyddyn ysgol. Daw Rhys o deulu cymysg ei iaith, ei dad yn ddi-Gymraeg a'i fam yn Gymraeg, ac mae'r gang yn cynnwys Ifs (Geraint Todd), Billy Fat (Chris Evans), Llinos (Angharad Devonald), Bollacks (Christian Orton), Spiky



(Christopher Glanville), Rhids (Huw Rees) a Sharon (Kelly Thomas). Ffilmwyd y gyfres yn y Rhondda, yn Ysgol Gyfun y Cymer, ac yn Eisteddfod yr Urdd Bro Maclor. *Pam Fi Duw? 8.00 Nos Wener, 23 Ionawr.*

Llythyr at y Golygydd:

HELP!

Rwyf newydd symud i'r ardal ac rwyf wedi drysu'n lan. Pa un sy'n gywir? Gwaelodygarth, Gwaelod y Garth, Gwaelod-y-Garth, Gwaelod y garth ynte Gwaelod-y-garth?

Yr eiddoch mewn penbleth,
Cynthia M. Rowlands.
Trefforest.

TONYREFAIL

Golebydd Lleoli D.J. Davies

CAPEL Y TON

Rym yn cydymdeimlo'n fawr eto â Miss Nancy Lewis Heol y Felin. Tonyrefail yn union ar ôl iddi golli brawd, mae yna ergyd arall wedi dod i'w rhan, drwy farwolaeth gŵr i nith iddi sef Dr Keri Edwards o Gwm Rhymini, gŵr a fu'n amlwg iawn yn y cwm adeg Eisteddfod yr Urdd yn 1991. Merch o Donyrefail yw Kitty ei weddw, Kitty Middleton fel yr adnabyddir hi gan bawb sydd yn ei hadnabod.

Athrawes oedd Kitty pan gyfarfû â'i gwr y ddau yn yr un ysgol, ac mae ganddynt un ferch, Sian, ag wyron hefyd, y rhain roedd Keri yn dotio arnynt.

Roedd Dr Keri yn aelod a diacon yn Eglwys Soar y Bedyddwyr, Pontlotyn ag wedi bod yn llywydd Undeb Bedyddwyr Dwyrain Morgannwg dair gwaith. Mae'n golled fawr i'r ardal hyn ar ei ôl.

Pob bendith i'w weddw Kitty a Sian a'i theulu a phob cydymdeimlad oddi wrth aelodau Capel y Ton ac Aion.

GWELLHAD BUAN

Dymuna aelodau a ffrindiau Capel y Ton adferiad buan i'n cyn-weinidog, y Parchedig Ieuan James Owen sydd yn byw ar ôl ei ymdeoliad o'r weinidogaeth yn Nhonteg. Mae wedi bod yn Ysbyty Dwyrain Morgannwg o dan waeledd ers rhai wythnosau. Bum yn ei weld yno ac yn falch ei fod yn teimlo lawer iawn yn well, ond dipyn o ffordd i fynd eto. Mae ei wraig, Dorothy, yn ei weld bob dydd ag yn treulio orig neu ddwy yn ei gwmi, a phwy yn well a hithau wedi bod yn nyrsio, ac yn gwybod popeth am ofal cleifion. Mae'r ddau blentyn, John a'i wraig a Lynne a'i gŵr er nad ydynt yn byw yn y cylch, ond eto maent yn gwneud pob ymdrech i ddod i'w weld, a'r wyron a'r wyresau hefyd.

Ar ôl treulio amser yn y Coleg Diwinyddol a Phrifysgol Aberystwyth dechreuodd ei yrfa fel Gweinidog yn Llŷn, yn Abersoch ac yna daeth yn ôl i Penuel Pontypridd a Saron Trefforest a Bad Uchaf, ac yna yn ddiweddarach ymgymrodd a Chapel y Ton ag Eglwys Presbyteraidd Canol Rhondda. Fe'i

magwyd yn Nhonypandy ag yn aelod ym Methania Llwynypia. Mae wedi bod yn gyfaill agos iawn i ni fel teulu am fod fy ngwraig wedi cael ei chodi yn yr un stryd a Mr Owen yn Nhonypandy. Llwyd wellhad buan a phob bendith i'r teulu i gyd.

MRS K.O. PRITCHARD

Ers rhai misoedd bellach rym wedi gweld cisiau colofn Gilfach Goch. Mae Miss K. Pritchard wedi bod yn wael ers yn gynnar yn y flwyddyn, ac oherwyd hynny wedi methu gohebu a ninnau wedi colli'r glonc a'r clecs. Mae ardaloedd Gilfach Goch a Thonyrefail yn gweld ei heisiau yn fawr iawn ac yn enwedig y Capeli. Mae bob amser yn barod i lanw pulpud yma ac acw yn y cylchoedd hyn ag yn eanghach hefyd. Mae ganddi ddawn arbennig i siarad yn Gymraeg a Saesneg ag yn gallu swyno ei chynulleidfa bob amser. Mae ganddi le arbennig hefyd yn ei chalon i Ddyffryn Nantlle yn y Gogledd lle y daeth ei theulu i Gilfach Goch, a bob tro byddaf yn taro i fewn i'r aelwyd mae rhyw stori ramantus ganddi am ei phlentyndod yno.

Tarawes i fewn i'w gweld ryw wythnos yn ôl a'i chael yn gwella'n dda. Y meddwl a'r ysbyrd mor fyw ag erioed. Nid yw'n gadael yr aelwyd lawer iawn eto, ond mae ei ffrindiau yn ei thywys pan fo angen neu os bydd yr awydd yn tycio. Brysiwch wella rwy'n siwr bydd pawb yn ysu am eich gweld eto yn troedio'r Ogwr Fach.

MARWOLAETH Y

PARCHEDIG H.R. DAVIES

Blin iawn oedd clywed am farwolaeth y gŵr addfwyn y Parchedig H.R. Davies ar ddiwedd mis Hydref. Er efallai i ni ddisgwyl am fod cyflwr ei iechyd wedi bod yn fregus iawn ers tipyn, ond colled fawr yw ei golli wedi'r cyfan.

Gŵr wedi ei eni a'i fagu yn Nhonyrefail oedd H.R. neu Harri i'w ffrindiau, ac wedi bod yn ffyddlon iawn i Gapel y Ton lle'r arweiniwyd i'r weinidogaeth. Er dweud hynny roedd gan H.R. gariad mynswol tuag at Eglwys Aion lle roedd ei fam yn aelod ffyddlon. Roedd ei dad

YMGYRCH YMCHWIL CANCR

Mae cangen Tonyrefail o'r Mudiad uchod wedi cael ymweliad gan Linda Strange sydd yn drefnydd Apêl dros Dde a Chanolbarth Cymru, mewn pwyllgor yn ddiweddar. A chyflwynodd Fedalau am hir wasanaeth i'r aelodau canlynol:-

Rhai dros 25ain o flynyddoedd: Mr L.L. Cartrer, Mrs Ivy Carter, Mr G. Davies, Mr B. Farley, Mrs E. Giles, Mr K. Humphries, Mrs N. James, Mrs Vida Morgan a Miss Jean Thomas.

Dros 20ain mlynedd:- Mr W. Buck, Mrs K. Buck, Mrs J. Thomas.

Dros 15eg mlynedd:- Miss M. Llywelyn, Miss B. Prosser, Mr M. Powell, Mr Len Williams. Dros 10 mlynedd:- Mrs M. Barnett.

Dros 5 mlynedd:- Mrs J. Evans, Mrs J. Ford, Mrs B. Griffiths, Mrs M. Kennett, Mrs N. Stephens a Mrs E. Williams.

Sefydlwyd Pwyllgor Tonyrefail yn 1967 ac ers hynny maent wedi codi dros 50,000 o bunnoedd tuag at Ymchwil Cancr. Cafwyd tystysgrif i nodi'r achlysur ryw flwyddyn yn ôl. Swyddogion y Pwyllgor yw: Cadeirydd, Mr L.L. Cater, Ysgrifenyddes Miss Marian Llywelyn, Trysoryddes, Miss Betty Prosser. Pob llwyddiant iddynt tuag at y garreg filltir nesaf.

yn aelod a blaenor yng Nghapel y Ton felly i Gapel y Ton aeth H.R. a derbyniwyd ef yn aelod yno. Dechreuodd ei yrfa yn Bettws Rhydaman ac yna daeth yn fugail ym Methlehem, Treorei ac yna gweddill ei weinidogaeth yn Aberystwyth cyn ymddeol ryw ddeng mlynedd yn ôl. Daeth yn ôl i Gaerdydd ar ôl ymddeol a byw'n yr Eglwys Newydd am fod ei fab, ei unig blentyn, yn byw yno ar y pryd. Symudodd y mab i fyw i Abertawe yn rhinwedd ei waith ac yna symudodd H.R. yno hefyd am fod cyflwr ei iechyd wedi gwaethygu. Bu farw yng Nghartref Glan y Môr yn Abertawe. Collodd ei wraig rai blynyddoedd yn ôl. Roedd hithau yn hannu o Rydaman, ac wedi bod yn gymar da iddo. Bu'r gwasanaeth angladdol yn Eglwys Presbyteraidd Trinity Abertawe ac yn Amlogfa Treforus ar yr 28ain o fis Hydref. Cydymdeimlad dwys â'r mab a'r teulu.

NADOLIG Y PLANT

Lliwiwch y lluniau



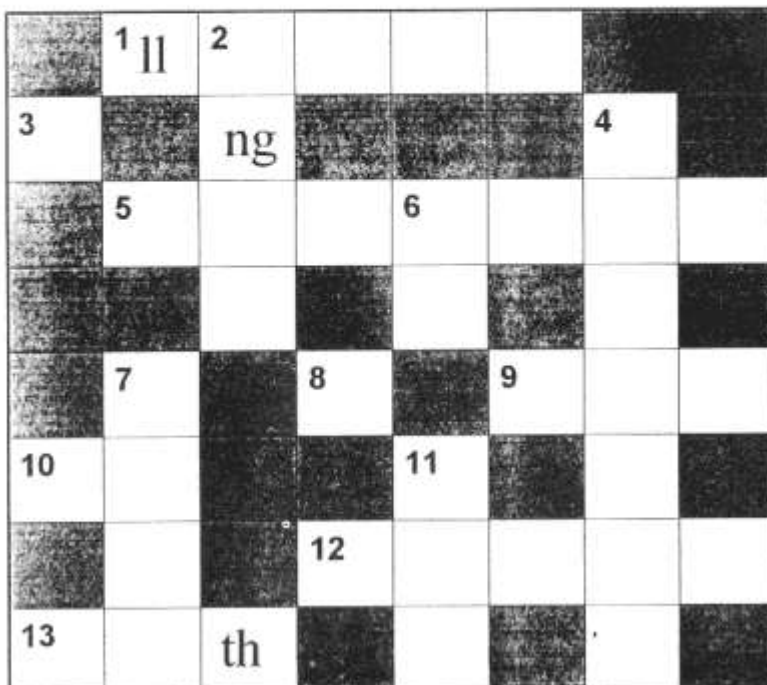
WYDDECH CHI??

PWDIN NADOLIG

Cig oedd mewn Pwdin Nadolig er stalwm. Cig, llysiau a pherlysiâu. A dweud y gwir rhyw fath o gawl posh oedd e. Cigydd Gwilym y Concwerwr a wnaeth e gyntaf ar ddydd Nadolig yn 1066. Erbyn heddiw mae pwdin Nadolig yn llawn o ffrwythau. Diolch byth am hynny.

Ydych chi wedi ceisio rhoi hufen yn eich cawl neu yn waeth na hynny beth am roi cwstard ar ben cig! YCH A BYCH.

CROESAIR NADOLIG



AR DRAWS

- Nadolig _____
- Mair ___ Joseff
- Rwy'n hoffi cael _____ yn fy hosan.
- ___ Sindy
- ___ i feic os gwelwch yn dda?
- Mae'r anrhegion yn yr _____
- Mae'r doethion a'r bugeiliad _____ y presb.

I LAWR

- Rwy'n sefyll yn uchel yn y goeden.
- Rydyn ni'n cany _____ amser Nadolig.
- Mae Sion Corn _____ ar y tô.
- Mam Iesu
- Mae Sion Corn yn dod _____ Wlad yr Iâ.
- Mae Sion Corn yn gwisgo _____ goch.